



Arolygiaeth
Prawf EM



Estyn

Arolygiad ar y cyd o wasanaethau addysg, cyflogaeth a hyfforddiant mewn timau troseddwr ifanc yng Nghymru a Lloegr

Arolygiad gan Arolygiaeth Prawf ei Mawrhydi, Estyn ac Ofsted
Mehefin 2022

Cydnabyddiaethau

Arweiniwyd yr arolygiad hwn gan Mike Ryan, gyda chefnogaeth tîm o arolygwyr a staff gweithrediadau, ymchwil, cyfathrebu a chorfforaethol. Y rheolwr sy'n gyfrifol am yr arolygiad hwn yw Helen Mercer. Cefnogwyd yr arolygiad hwn gan gydweithwyr o Estyn (Cymru) ac Ofsted (Lloegr).

Hoffem ddiolch i bawb a gymerodd ran mewn unrhyw ffordd yn yr arolygiad hwn. Heb eu cymorth a'u cydweithrediad nhw, ni fyddai'r arolygiad hwn wedi bod yn bosibl. Nodwch os gwelwch yn dda bod yr enwau yn yr enghreifftiau o ymarferion drwy'r adroddiad cyfan wedi cael eu newid i ddiogelu hunaniaeth yr unigolyn.

© Hawlfraint y Goron 2022

Cewch aildefnyddio'r wybodaeth hon (ac eithrio'r logos) yn rhad ac am ddim mewn unrhyw fformat neu gyfrwng, o dan delerau'r Drwydded Llywodraeth Agored. I weld y drwydded hon, ewch i www.nationalarchives.gov.uk/doc/open-government-licence neu anfonwch e-bost i psi@nationalarchives.gsi.gov.uk.

Pan fyddwn wedi nodi gwybodaeth hawlfraint trydydd parti, bydd angen i chi sicrhau caniatâd gan y dalwyr hawlfraint perthnasol.

ISBN: 978-1-914478-26-0

Mae'r cyhoeddiad hwn ar gael i'w lawrlwytho ar:

www.justiceinspectores.gov.uk/hmiprobation

Cyhoeddwyd gan:

Arolygiaeth Prawf Ei Mawrhydi
1st Floor Civil Justice Centre
1 Bridge Street West
Manceinion
M3 3FX

Dilynwch ni ar Twitter [@hmiprobation](https://twitter.com/hmiprobation)

Cynnwys

| | |
|--|------------------------------|
| Rhagair | 4 |
| Ffeithiau cyd-destunol | 5 |
| Crynodeb gweithredol | 6 |
| Argymhellion | 14 |
| 1. Cyflwyniad | 15 |
| 1.1. Pam y thema hon?..... | 15 |
| 1.2. Y Cefndir | 16 |
| 1.3. Nodau ac amdanion..... | 18 |
| 1.4. Amlinelliad o'r adroddiad | 21 |
| Llywodraethiant ac arweinyddiaeth | 21 |
| Staff | 21 |
| Partneriaethau a gwasanaethau | 21 |
| Data a gwybodaeth | 21 |
| 2. Darpariaeth sefydliadol | 22 |
| 2.1. Llywodraethiant ac arweiniad | 22 |
| 2.2. Staff..... | 24 |
| 2.3. Partneriaethau a gwasanaethau..... | 27 |
| 2.4. Gwybodaeth a chyfleusterau..... | 31 |
| 2.5. Arloesi | 33 |
| 3. Rheoli achosion | 36 |
| 3.1. Adolygiad Asesu, Cynllunio, Gweithredu a Darparu (ASPIRE)..... | 36 |
| 3.2. Canfyddiadau pellach..... | 39 |
| 3.3. Achosion o ddatrysiadau y tu allan i'r llys..... | 40 |
| 3.4. Plant o odran ysgol | 41 |
| 3.5. EHCP/CDU | 42 |
| 3.6. Plant gydag anableddau | 43 |
| 3.7. Safbwyntiau'r plant am weithio gyda'r timau troseddwr ifanc. | 44 |
| 4. Y Pandemig Covid-19 | 47 |
| 4.1. Darparu addysg, hyfforddiant a chyflogaeth yn ystod y pandemig..... | 47 |
| 5. Canlyniadau | 49 |
| Cyfeiriadau | 52 |
| Atodiad 1: Methodoleg | 53 |
| Atodiad 2: Grŵp Cyfeirio Arbenigol | 54 |
| Atodiad 3: Arolygiaeth Prawf Ei Mawrhydi Timau Troseddwr Ifanc Cenedlaethol ... Error! Bookmark not defined. | |
| arolwg – 2021 | Error! Bookmark not defined. |

Atodiad 4: Data rheoli achosion wedi'i hollti..... 60

Rhagair

Mae'n hanfodol bod cyfleoedd addysg, hyfforddiant a chyflogaeth (ETE) ar gael i'r plant sydd yn y llwyth achosion troseddwr ifanc er budd eu rhagolygon ar gyfer y dyfodol, ac i'w hatal rhag troseddu ymhellach. Ond, mae'r arolygiad thematig hwn a'n harolygon lleol diweddar yn dangos bylchau mewn darpariaeth a rhwystrau mawr sy'n atal rhai plant rhag cyfranogi.

Roedd bron i ddwy ran o dair o'r plant yn ein sampl o achosion wedi eu gwahardd o'r ysgol ar y pryd neu yn y gorffennol (65 y cant) ac, o'r rheiny, roedd ychydig llai na'u hanner (47 y cant) wedi eu heithrio'n barhaol. Yn llawer rhy aml, roedd y plant oedd yn derbyn addysg ysgol ar amserlenni rhan amser yn y tymor hir, ac nid oedd rhai plant yn derbyn ysgol o gwbl. Nid oedd yn beth anarferol i'n harolygwyr weld achosion lle'r oedd plentyn heb gyfranogi mewn addysg, hyfforddiant a chyflogaeth ers dwy flynedd neu ragor.

Er bod ansawdd yr asesu, cynllunio a darparu mewn perthynas ag addysg, hyfforddiant a chyflogaeth yn ddigonol ar y cyfan ar draws ein sampl cyfan o arolygiadau, gwelsom fod ansawdd y cymorth addysgol yn waeth i blant oedd wedi eu gwahardd o'r ysgol neu wedi eu rhyddhau o dan ymchwiliad gan yr heddlu, ac i blant o dreftadaeth ethnig gymysg. Yr hyn sy'n peri'r pryder mwyaf yw ei fod ar ei waethaf ymysg plant gyda chynlluniau addysg a gofal iechyd (Lloegr) a Chynlluniau Datblygu Unigol (Cymru) sydd â'r anghenion mwyaf mae'n debyg. Mewn mwy na 40 y cant o'r achosion gyda'r cynlluniau ychwanegol hyn, ni chafodd anghenion y plant eu hystyried yn llawn, ac nid oedd y ddarpariaeth yn ddigonol mewn bron i hanner yr achosion.

Dros gwrs yr arolygiad, rydym wedi adolygu tystiolaeth gynhwysfawr o flaen llaw i bob un o'r timau troseddwr ifanc ac wedi adolygu 181 o achosion (120 o ddatrysiadau llys a 61 o ddatrysiadau tu allan i'r llys). Yn rhan o'n proses arolygiadau, aethom ati i gasglu gwybodaeth am yr achosion ac ymyraethau niferus a gyflawnodd neu a aeth y tu hwnt i'n disgwyliadau. Mae'r rhain wedi eu cynnwys yn y canllaw ymarferol effeithiol amgaeedig.

Pan oedd y bartneriaeth tîm troseddwr ifanc yn gweithio'n dda, gwelsom fod perthnasoedd gwaith achos a gweithredol yn bodoli rhwng y bwrdd rheoli a chydweithwyr awdurdod lleol, iechyd, heddlu a phrawf. Fodd bynnag, pan oedd llif y wybodaeth rhwng timau troseddwr ifanc a darparwyr addysg yn anghyson, gwelsom fod hyn yn cael effaith uniongyrchol ar ansawdd y gwasanaethau addysg, hyfforddiant a chyflogaeth sy'n cael eu darparu i blant unigol.

Mae llwythi achos timau troseddwr ifanc yn newid, gyda chynnydd yn y gyfran o blant y mae timau troseddwr ifanc yn gweithio â nhw sydd ar ddatrysiad y tu allan i'r llys. Er bod hyd yr ymgysylltiad â'r achosion hyn yn llawer byrrach (llai na 12 wythnos fel arfer) nag ar gyfer gwaith ar ôl y llys, gall bywydau'r plant hyn fod yn gymhleth, ac mae'n bwysig bod byrddau rheoli timau troseddwr ifanc yn cynllunio ar gyfer trefniadau gwaith effeithiol o safon uchel yn yr achosion hyn. Dylai timau troseddwr ifanc fod â dyheadau uchel ar gyfer y gwaith addysg, hyfforddiant a chyflogaeth, y mae'r plant i gyd yn cymryd rhan ynddynt, a gyda hyn mewn golwg rydym wedi gwneud nifer o argymhellion yn yr adroddiad.



Justin Russell

Prif Arolygydd Prawf Ei Mawrhydi
Mehefin 2022

Ffeithiau cyd-destunol

Ystadegau cenedlaethol:

| | |
|--|---|
| 1.5% (124,000)¹ | Disgyblion oedd yn ddifrifol o absennol (wedi colli mwy na 50% o'r sesiynau) o'r ysgol yn nhymor yr hydref 2021 – Lloegr. |
| 6.5%² | Pobl ifanc 16-18 oed nad oeddent mewn addysg, cyflogaeth neu hyfforddiant ar ddiwedd 2020 – Lloegr. |
| 11%³ | Pobl ifanc 16-18 oed nad oeddent mewn addysg, cyflogaeth neu hyfforddiant yn 2020 – Cymru. |
| 0.6 fesul 1,000 o ddisgyblion⁴ | Y gyfradd gwaharddiadau parhaol o'r ysgol yn y flwyddyn academaidd 2019/2020 – Lloegr. |
| 0.5 fesul 1,000 o ddisgyblion⁵ | Y gyfradd gwaharddiadau parhaol o'r ysgol yn y flwyddyn academaidd 2019/2020 – Cymru. |
| 34%⁶ | Gwaharddiadau parhaol yn 2019/2020 oherwydd y rheswm mwyaf cyffredin, 'ymddygiad aflonyddgar parhaus' – Lloegr. |
| 20%⁷ | Gwaharddiadau parhaol yn 2019/2020 oherwydd y rheswm mwyaf cyffredin, 'ymddygiad aflonyddgar parhaus' – Cymru. |

Yn arolwg cenedlaethol timau troseddwr ifanc Arolygiaeth Prawf Ei Mawrhydi (2021)⁸ – Cymru a Lloegr, roedd:

| | |
|------------|--|
| 16% | o dimau troseddwr ifanc wedi nodi bod mwy na 20% o'r plant oed ysgol oedd ar y llwyth achosion ddim mewn ysgol/uned cyfeirio disgyblion/darpariaeth amgen. |
| 63% | o dimau troseddwr ifanc wedi nodi bod mwy na 20% o'r plant oed ysgol oedd ar y llwyth achosion ddim mewn addysg, cyflogaeth neu hyfforddiant. |
| 54% | o dimau troseddwr ifanc wedi nodi bod gan fwy na 20% o'r plant oedd ar y llwyth achosion gynllun addysg, iechyd a gofal neu Gynllun Datblygu Unigol. |
| 65% | o dimau troseddwr ifanc wedi nodi bod gan fwy na 20% o'r plant ar y llwyth achosion anghenion addysgol neu anghenion dysgu ychwanegol. |

O'r achosion a arolygwyd gennym, roedd:

¹ Y Comisiynydd Plant. (Mawrth 2022) *Where Are England's Children?*

² Yr Adran dros Addysg. (2021). *Participation in Education and Training and Employment. Blwyddyn Galendr 2020*. Ar gael ar <https://explore-education-statistics.service.gov.uk/find-statistics/participation-in-education-and-training-and-employment#dataBlock-f1dd17d8-28ab-4e16-9c34-cd086a5ba456-tables>.

³ Llywodraeth Cymru. (2021). *Cyfranogiad Pobl Ifanc mewn Addysg a'r Farchnad Lafur*. Ar gael ar <https://llyw.cymru/cyfranogiad-pobl-ifanc-mewn-addysg-ar-farchnad-lafur>

⁴ Yr Adran dros Addysg. (2021). *Statistics: Exclusions*. Ar gael ar <https://www.gov.uk/government/collections/statistics-exclusions>.

⁵ Llywodraeth Cymru. (2021). *Gwaharddiadau Parhaol a Chyfnod Penodol o Ysgolion*. Ar gael ar <https://llyw.cymru/gwaharddiadau-parhaol-chyfnod-penodol-o-ysgolion>.

⁶ Yr Adran dros Addysg. (2021). *Statistics: Exclusions*. Ar gael ar <https://www.gov.uk/government/collections/statistics-exclusions>.

⁷ Llywodraeth Cymru. (2021). *Gwaharddiadau Parhaol a Chyfnod Penodol o Ysgolion*. Ar gael ar <https://llyw.cymru/gwaharddiadau-parhaol-chyfnod-penodol-o-ysgolion>.

⁸ Mae'r ffigurau wedi eu seilio ar 104 o ymatebion a dderbyniwyd gan 154 o dimau troseddwr ifanc yng Nghymru a Lloegr (cyfradd ymateb o 68 y cant). Gwelwch Atodiad 2 i weld y canlyniadau i gyd.

Arolygiad ar y cyd o wasanaethau addysg, cyflogaeth a hyfforddiant mewn timau troseddu ieuencid yng Nghymru a Lloegr
6

30%

o'n sampl o achosion detholedig wedi eu gwahardd yn barhaol o'r ysgol – Cymru a Lloegr.

39%

o'n sampl o achosion detholedig oedd yn hŷn nag oed ysgol ddim mewn addysg, hyfforddiant neu gyflogaeth.

Crynodeb gweithredol

Methodoleg yr arolygiad

Yn ystod yr arolygiad hwn, ym mis Rhagfyr 2021 ac Ionawr 2022, roeddem yn archwilio ansawdd y gwaith a ddarparwyd gan dimau troseddwy'r ifanc yng Nghonwy a Sir Ddinbych, Camden, Doncaster, Dinas Caerlŷr, Bryste a Salford. O ganlyniad i amgylchiadau'r cyfyngiadau oedd yn gysylltiedig â'r pandemig Covid-19, gwnaethom bump arolygiad o bell ac un arolygiad wyneb yn wyneb.

Aethom ati i archwilio 180 o achosion o blant oedd yn gweithio gyda'r timau troseddwy'r ifanc hyn, yn cynnwys 119 o achosion ar ôl y llys a 61 achos o ddatrysiadau y tu allan i'r llys. Cawsom 54 o gyfarfodydd hefyd gyda staff, partneriaid a rhanddeiliaid. Gwnaeth ein cydweithwyr o Estyn ac Ofsted gyfweiliadau pellach gyda darparwyr addysg, yn cynnwys ysgolion, colegau, darpariaeth amgen ac unedau cyfeirio disgyblion, a gyda staff y bartneriaeth.

Aethom ati i gomisiynu gwasanaethau Llais y Defnyddiwr, a gyfarfu â 29 o blant i gasglu eu sylwadau am y gwasanaethau addysg, hyfforddiant a chyflogaeth yr oedden nhw wedi eu derbyn pan oedden nhw'n gweithio gyda'r tîm troseddwy'r ifanc. Mae canfyddiadau a sylwadau allweddol wedi eu cynnwys yn yr adroddiad hwn.

I feincnodi a darparu gwybodaeth gefndir, aethom ati i arolygu'r holl dimau troseddwy'r ifanc ledled Cymru a Lloegr. Cawsom gyfradd ymateb o 68 y cant a gofynnwyd am wybodaeth ynghylch y canlynol:

1. Y ganran o blant ar y llwyth achosion presennol sydd â chynllun addysg, iechyd a gofal (EHCP; yn Lloegr) neu Gynllun Datblygu Unigol (CDU; yng Nghymru).
2. Y ganran o blant oed ysgol ar y llwyth achosion presennol sydd ag anghenion addysgol arbennig (AAA; yn Lloegr) neu anghenion dysgu ychwanegol (ADY; yng Nghymru).
3. Y ganran o blant oed ysgol ar y llwyth achosion cyfredol o'r rheiny sy'n mynd i uned cyfeirio disgyblion neu sy'n derbyn darpariaeth amgen.
4. Y ganran o blant oed ysgol nad ydynt mewn unrhyw ysgol/uned cyfeirio disgyblion/darpariaeth amgen.
5. Y ganran o blant dros oedran gadael yr ysgol nad ydynt mewn addysg, cyflogaeth neu hyfforddiant (NEET).

Trwy gydol y gwaith maes, roeddem yn canfod ac yn casglu enghreifftiau o waith ymarfer effeithiol ar lefelau sefydliadol ac achosion.

Trosolwg o'r canfyddiadau

Cryfderau

- Roedd byrddau timau troseddwy'r ifanc yn blaenoriaethu gwaith addysg, hyfforddiant a chyflogaeth wrth ddarparu gwasanaethau.
- Roedd cyfle da i staff gael hyfforddiant mewn adnabod anghenion plant mewn perthynas ag addysg, hyfforddiant a chyflogaeth

- Roedd gan dimau troseddwy'r ifanc oedd yn darparu gwaith addysg, hyfforddiant a chyflogaeth da drefniadau partneriaeth wedi eu datblygu'n dda, yn cynnwys ymyriadau ac asesiad arbenigol.

Meysydd i'w gwella

- Roedd safon y gwaith addysg, hyfforddiant a chyflogaeth ar ei wanaf i'r plant hynny oedd ei angen fwyaf, ac roedd hyn yn arbennig o amlwg pan oedd gan blentyn EHCP (Lloegr) neu CDU (yng Nghymru)
- Gwelsom ormod o achosion lle doedd plant ddim yn dangos cynnydd ac yr oeddent yn dod yn gynyddol agored i niwed oherwydd lefelau isel o ymgysylltiad mewn gwaith cadarnhaol
- Nid oedd byrddau'n monitro agweddau allweddol o ymgysylltiad y plant mewn addysg, hyfforddiant a chyflogaeth.
- Mae derbyn cyfleoedd addysg, hyfforddiant a chyflogaeth yn allweddol i'r plant sydd ar lwythi achosion timau troseddwy'r ifanc er budd eu rhagolygon at y dyfodol, ond mae'r arolygiad thematig hwn wedi canfod rhwystrau sylweddol i gyfranogaeth. Er ein bod wedi canfod enghreifftiau o arfer effeithiol ymhob un o'r timau troseddwy'r ifanc yr aethom i ymweld â nhw, mae'n siomedig ein bod wedi canfod mai i'r plant hynny oedd ei angen fwyaf yr oedd safon y gwaith ar ei waethaf. Dylai'r cymorth a roddir i'r plentyn i gymryd rhan mewn addysg, hyfforddiant a chyflogaeth fod yn glir a chael ei adolygu'n rheolaidd.

Yr heriau

Mae sicrhau bod ganddynt gyfleoedd addysg, hyfforddiant a chyflogaeth yn hanfodol bwysig i'r plant sydd ar lwythi achosion timau troseddwy'r ifanc er budd eu rhagolygon at y dyfodol, ond mae'r arolygiad thematig hwn ac arolygiadau lleol diweddar yn dangos bylchau mewn darpariaeth a rhwystrau mawr i gyfranogaeth. Mae ein harolygiad cenedlaethol o dimau troseddwy'r ifanc yn dangos bod un ymhob chwech o dimau troseddwy'r ifanc wedi nodi bod mwy nag 20 y cant o'u llwythi achosion yn bobl ifanc nad oeddent mewn ysgol brif ffrwd. Hyd yn oed pan mae'r plant hyn yn yr ysgol, mae llawer gormod ohonyn nhw ar amserleni rhan amser yn unig. Roedd bron i 40 y cant o'r plant yn ein sampl achosion o 180 wedi cael eu gwahardd yn barhaol o'r ysgol, ac roedd bron i ddwy ran o bump o'r rheiny oedd dros oed ysgol statudol yn NEET.

Gwelsom rwystrau sylweddol i gyfranogaeth lawn – dywedodd 68 o'r 104 o dimau troseddwy'r ifanc a ymatebodd i'n harolwg bod gan fwy nag 20 y cant o blant ar eu llwyth achosion anghenion addysg arbennig neu anghenion dysgu ychwanegol. Dywedodd 56 o'r 104 hyn o dimau troseddwy'r ifanc bod gan fwy nag 20 y cant o'u llwyth achosion EHCP neu CDU. Yn ein sampl o achosion, roedd gan 36 y cant o'r plant anabled neu gyflwr niwrowahanol. Mae'n destun gofid bod ein harolygiadau achos wedi dangos bod gan y grŵp hwn y cymorth gwaethaf ei safon o unrhyw garfan yr oeddem wedi edrych arni, ac roedd darpariaeth y gwasanaethau'n annigonol mewn mwy na thraean o'r achosion a arolygwyd gennym.

Llywodraethiant ac arweiniad

Ar lwythi achosion timau troseddwy'r ifanc yng Nghymru a Lloegr, mae lefel anghymesur o:

- EHCPs/CDUau,
- AAA yn Lloegr neu ADY yng Nghymru,
- blant yn mynd i unedau cyfeirio disgyblion neu ar ddarpariaeth amgen,
- blant nad ydynt yn yr ysgol
- blant hŷn nag oed ymadael â'r ysgol sy'n NEET.

Fel y gwelwn yn Nhabl 1, mae'r canlyniadau o arolwg a anfonwyd at bob tîm troseddwy'r ifanc yng Nghymru a Lloegr (cyfradd ymateb o 68 y cant) yn dangos maint y gynrychiolaeth anghymesur hwn o'i gymharu â phlant yn y boblogaeth gyffredinol.⁹Gallwch weld canlyniadau manwl yr arolwg yn Atodiad 2.

⁹ Er bod y ffigurau hyn yn rhoi syniad da o faint y gynrychiolaeth anghymesur, mae rhywfaint o amrywiaeth rhwng ffigurau'r boblogaeth gyffredinol a'r rheiny a ddarperir yn yr arolwg timau troseddwy'r ifanc. Mae'r rhain wedi eu hamlygu yn y troednodiaidau.

Tabl 1: Achosion anghymesur o ffactorau allweddol sy'n dylanwadu ar ymgysylltiad a chyrhaeddiad addysgol yng Nghymru a Lloegr

| Ffactor addysg allweddol | Poblogaeth blant gyffredinol (%) | Llwyth achosion y timau troseddwy'r ifanc¹⁰ | Maint y gynrychiolaeth anghymesur lle mae timau troseddwy'r ifanc yn rhoi gwybod am y ffactor hwn ar gyfer mwy nag 20% o'r plant ar y llwyth achosion |
|--|---|---|--|
| EHCP/CDU | 3.7% – Lloegr yn unig ¹¹ | Dywedodd fwy na hanner y timau troseddwy'r ifanc bod gan fwy nag 20% o blant EHCP (neu CDU) | Mae cyfraddau timau troseddwy'r ifanc o leiaf bum gwaith yn fwy na chyfraddau'r boblogaeth blant gyffredinol |
| AAA/ADY | 12.2% – Lloegr yn unig ¹² | Dywedodd dwy ran o dair o dimau troseddwy'r ifanc bod gan fwy nag 20% o blant AAA neu ADY | Mae cyfraddau timau troseddwy'r ifanc bron ddwywaith cymaint â'r boblogaeth blant gyffredinol ¹³ |
| Mynychu uned cyfeirio disgyblion/ar ddarpariaeth amgen | 0.5% – Lloegr yn unig ¹⁴ | Dywedodd bron i hanner y timau troseddwy'r ifanc bod mwy nag 20% o blant yn mynd i uned cyfeirio disgyblion/ar ddarpariaeth amgen | Mae'r cyfraddau yn y timau troseddwy'r ifanc fwy na 40 gwaith yn uwch na'r boblogaeth blant gyffredinol |
| Plant nad ydynt mewn ysgol/uned cyfeirio disgyblion/darpariaeth amgen – Lloegr yn unig | 0.3% ddim mewn ysgol ¹⁵ | Mewn un ymhob chwech tîm troseddwy'r ifanc roedd mwy na 20% o'r plant oedd ar y llwyth achosion oedd ddim mewn ysgol/uned cyfeirio disgyblion/darpariaeth amgen | Mae cyfraddau timau troseddwy'r ifanc fwy na 60 gwaith yn uwch na'r boblogaeth blant gyffredinol |

¹⁰ Ffigurau o'r arolwg i'r holl dimau troseddwy'r ifanc yng Nghymru a Lloegr. Gwelwch Atodiad 2.

¹¹ Mae'r ffigur yn ymwneud ag EHCP yn unig ac yn cynnwys ysgolion meithrin, cynradd, uwchradd ac arbennig a ariennir gan y wlad, ysgolion arbennig nas cynhelir, unedau cyfeirio disgyblion ac ysgolion annibynnol. Gan: Yr Adran dros Addysg. (2021). *Special Educational Needs in England. Blwyddyn Academaidd 2020/21*. Ar gael ar <https://explore-education-statistics.service.gov.uk/find-statistics/special-educational-needs-in-england>.

¹² Mae'r ffigurau'n ymwneud â phlant sy'n derbyn cymorth AAA yn unig ac yn cynnwys ysgolion meithrin, cynradd, uwchradd ac arbennig a ariennir gan y wlad, ysgolion arbennig nas cynhelir, unedau cyfeirio disgyblion ac ysgolion annibynnol. Gan: Yr Adran dros Addysg. (2021). *Special Educational Needs in England. Blwyddyn Academaidd 2020/21*. Ar gael ar <https://explore-education-statistics.service.gov.uk/find-statistics/special-educational-needs-in-england>.

¹³ Nid oes angen rhoi ystyriaeth i'r ffaith bod plant sy'n dod i gysylltiad â thimau troseddwy'r ifanc yn fwy tebygol, oherwydd maint yr asesiad a wneir, o gael canfod eu hanghenion AAA na phlant yn y boblogaeth gyffredinol.

¹⁴ Yr Adran dros Addysg. (2021). *Schools, Pupils and their Characteristics. Blwyddyn Academaidd 2020/21*. Ar gael ar <https://explore-education-statistics.service.gov.uk/find-statistics/school-pupils-and-their-characteristics>.

¹⁵ Dyma'r rhai sydd ar goll o'r ffigur addysg ar gyfer y rhai sy'n 11-15 oed. Gwelwch: Y Comisiynydd Plant.(Mawrth 2022) *Where Are England's Children?*

| | | | |
|---|--|---|---|
| Plant sy'n hŷn nag oedran ymadael â'r ysgol sy'n NEET | 6.5% – Lloegr ¹⁶ 11.1% – Cymru ¹⁷ | Roedd gan bron i ddwy ran o dair o dimau troseddwy'r ifanc fwy nag 20% o blant dros oedran ysgol oedd yn NEET | Mae'r cyfraddau yn y timau troseddwy'r ifanc rhwng bron i ddwywaith (Cymru) a mwy na thair gwaith (Lloegr) y boblogaeth blant gyffredinol |
|---|--|---|---|

Gwelsom fod dealltwriaeth dda byrddau rheoli'r timau troseddwy'r ifanc o hyn yn anghymesur. Roedd y byrddau'n blaenoriaethu gwaith addysg, hyfforddiant a chyflogaeth yn gyson ac roedd argyhoeddiad y byddai dulliau plant yn gyntaf a dulliau sy'n ystyriol o drawma tuag at waith gyda phlant sy'n troseddu yn cefnogi ymgysylltiad mewn prosesau addysg, hyfforddiant a chyflogaeth yn effeithiol.

Nid yw pob cadeirydd bwrdd yn ystyried eu bod yn gallu cyfeirio neu ddylanwadu ar waith y timau troseddwy'r ifanc yn gadarnhaol, ac roedd cryfder cynrychiolaeth partneriaethau ar y byrddau'n amrywio. Pan oedd partneriaid wedi eu cynrychioli'n gryf, yn arbennig mewn perthynas ag addysg ac iechyd, roedd tystiolaeth i'w gweld bod plant y timau troseddwy'r ifanc yn cael eu hintegreiddio i mewn i'r gwasanaethau iechyd ac awdurdod lleol ehangach. Roedd hyn yn cynhyrchu darpariaeth arbenigol gydag adnoddau da yn y timau troseddwy'r ifanc hynny ac, o ganlyniad, roedd mwy yn hysbys am yr amrywiaeth o anghenion addysg, hyfforddiant a chyflogaeth yr oedd y plant yn eu dangos, gan olygu y gellid darparu cymorth priodol.

Staff

Yn ddiethriad, roedd gan y staff oedd yn gweithio mewn timau troseddwy'r ifanc lwythi achosion y gellid ymdopi â nhw, gan roi amser iddyn nhw i ddatblygu cysylltiadau gwaith cadarnhaol gyda'r plant yr oeddent yn gweithio â nhw. Gwelsom fod staff timau troseddwy'r ifanc yn afaelgar a hynod frwdfrydig, ac roedd hynny'n wir am reolwyr achos a staff partneriaeth. Roedd rhai aelodau o'r staff yn teimlo'n rhwystredig, fodd bynnag, am y diffyg cefnogaeth i blant gyda bywydau cymhleth mewn sefyllfaoedd addysgol neu hyfforddiant. Yn y mwyafrif o leoliadau, lle'r oedd staff addysg, hyfforddiant a chyflogaeth arbenigol mewn swydd, roedd gor-ddibyniaeth ar y rôl arbenigol. O ganlyniad i'r cynllunio wrth gefn cyfyngedig ar gyfer absenoldeb staff, neu ymyriadau oherwydd trosiant staff, nid oedd rheolwyr achos mor effeithiol ag arbenigwyr addysg am sicrhau mynediad at yr wybodaeth gywir neu am ymgysylltu â darparwyr addysg mewn cyfnodau o anhawster i'r plentyn.

Roedd hyfforddiant ar gael yn hawdd i staff, ac roedd hyn yn cynnwys amodau niwrowahanol, deall trawma plentyndod a ffurfio cysylltiadau gwaith cynhyrchiol gyda phlant.

Yn gyffredinol, roedd goruchwyliaeth rheolwyr ar waith addysg, hyfforddiant a chyflogaeth yn cefnogi darpariaeth gwasanaethau o safon uchel. Roeddem yn bryderus nad oedd prosesau ar gyfer uwchgyfeirio yn eu lle bob amser, neu'n cael eu defnyddio'n ddigon da, i sicrhau bod anghenion plant wedi eu deall yn llawn a bod cefnogaeth i blant mewn addysg wedi ei darparu i annog ymgysylltiad y plentyn. Roedd yn destun pryder i nodi, mewn nifer o achosion, nad oedd adolygiadau EHCP/CDU yn cael eu gwneud mor aml ag y gofynnid yn statudol (bob blwyddyn).

Partneriaethau a gwasanaethau

Darparwyd gwaith cynllunio ac asesu effeithiol a gwell gyda phlant gan wasanaethau iechyd neu addysg arbenigol yn y mwyafrif o dimau troseddwy'r ifanc. Roedd arbenigwyr hefyd yn darparu

¹⁶ Mae'r ffigur yn ymwneud â phobl ifanc 16–18 oed. Gan: Yr Adran dros Addysg. (2021). *Participation in Education and Training and Employment. Blwyddyn Galendr 2020*. Ar gael ar <https://explore-education-statistics.service.gov.uk/find-statistics/participation-in-education-and-training-and-employment#dataBlock-f1dd17d8-28ab-4e16-9c34-cd086a5ba456-tables>.

¹⁷ Mae'r ffigurau'n ymwneud â phobl ifanc 16-18 oed. Gan: Lywodraeth Cymru. (2022). *Pobl Ifanc heb fod mewn Addysg, Cyflogaeth neu Hyfforddiant (NEET): Hydref 2020 i Fedi 2021*. Ar gael ar <https://llyw.cymru/pobl-ifanc-heb-fod-mewn-addysg-cyflogaeth-neu-hyfforddiant-neet-hydref-2020-i-fedi-2021>.

cymorth ac arweiniad i staff rheolwyr achos timau troseddwy ifanc wrth weithio gyda phlant oedd â chyflyrau niwrowahanol neu anghenion cyfathrebu.

Roedd y timau troseddwy ifanc hynny oedd yn darparu gwaith addysg, hyfforddiant a chyflogaeth o safon uchel wedi eu nodweddu gan amrywiaeth eang o gymorth a mynediad at amrywiaeth o gyfleusterau i gefnogi darpariaeth addysg, hyfforddiant a chyflogaeth. Roedd brwdfrydedd gyson a chynhyrchiol am arloesiad.

Roeddem yn pryderu bod prosesau heb eu diffinio'n dda a'r ffaith bod y rhannu gwybodaeth gydag ysgolion prif ffrwd a cholegau'n gyfyngedig, yn golygu bod rhwystrau y gellid eu hosgoi yn bodoli i ymgysylltiad a chyflawniad plant. Er enghraifft, gwelsom ddefnydd tymor hir o amserlenni rhan amser a'r lefelau isel iawn o bresenoldeb a ddisgwyliad gan blant mewn gormod o achosion.

Gwybodaeth a chyfleusterau

Y mesur cenedlaethol i alluogi i fyrrddau fonitro addysg, hyfforddiant a chyflogaeth yw mesuriad y Bwrdd Cyfiawnder Ieuenctid o blant sy'n NEET. Mae'r mesuriad yn darparu ciplun chwarterol o statws addysg, hyfforddiant a chyflogaeth plant sy'n gweithio gyda'r tîm troseddwy ifanc ar ddiwedd y cyfnod o oruchwyliaeth yn dilyn datrysiad llys. Nid yw'n mynd i'r afael â statws plant sy'n gweithio gyda'r tîm troseddwy ifanc yn rhan o ddatrysiad y tu allan i'r llys. Yn ein sampl o blant, roedd 34 y cant o achosion ar gyfer datrysiadau y tu allan i'r llys. Mae hyn yn adlewyrchu'r newid cenedlaethol yng ngwneuthuriad llwyth achosion y tîm troseddwy ifanc.

Yn hanfodol, ac yn ychwanegol at eithrio datrysiadau y tu allan i'r llys, nid yw'r wybodaeth sy'n cael ei monitro gan fyrrddau'n ymdrin â:

- chyfraddau gwaharddiad ysgol plant sy'n gweithio gyda'r tîm troseddwy ifanc
- amserlenni rhan amser, eu hadolygiad a'r nifer gwirioneddol o oriau o bresenoldeb sy'n cael eu cyflawni
- y diffyg proses glir o adolygiad i blant gyda EHCP/CDU, p'un a oedd y plentyn o oedran ysgol neu'n hŷn
- y lefelau presenoldeb yn y coleg neu'r ddarpariaeth hyfforddiant.

Rheolaeth achosion

Aethom ati i edrych ar ansawdd yr asesiad, cynllunio, darparu ac adolygu gwasanaethau sy'n gysylltiedig ag addysg, hyfforddiant a chyflogaeth mewn achosion unigol. Roeddem yn ystyried effaith y pandemig Covid-19 ar gynnydd addysg, hyfforddiant a chyflogaeth plant oedd yn gweithio gyda thimau troseddwy ifanc ac yn canfod canlyniadau oedd yn gysylltiedig â'r gwaith yr oedd y tîm troseddwy ifanc wedi ei ddarparu. Cafodd ein dealltwriaeth o'r hyn oedd yn digwydd gyda phlant unigol ei wella gan wybodaeth ac arbenigedd arolygwyr o Estyn ac Ofsted.

Ar draws yr 181 o achosion unigol a arolygwyd gennym gwelsom fod ansawdd yr asesiad i safon dda ar y cyfan; roedd y cynllunio'n anghyson; roedd y ddarpariaeth o ansawdd amrywiol ac nid oedd yr adolygiadau wedi eu gwneud yn ddigon da bob amser. Roedd diffygion mewn arferion yn yr agweddau a ganlyn o fywydau plant:

EHCP/CDU

Y plant gyda EHCP/Cynlluniau Dysgu Unigol oedd y grŵp oedd wedi eu rheoli leiaf da yn ein sampl. Yn aml iawn, cafodd anghenion diffiniedig y plentyn eu colli mewn asesiad, ac roedd hyn felly'n golygu bod gan lai ohonyn nhw gynlluniau da, eu bod yn derbyn lefelau annerbyniol o wasanaeth a bod y rhain wedi eu hadolygu'n wael. Roedd darpariaeth y gwasanaethau'n annigonol mewn 46 y cant o'r achosion hyn, ac ystyriwyd bod ansawdd y gwasanaeth hwnnw'n annigonol mewn 48 y cant o achosion.

Gwahaniaethau yn ansawdd y gwaith sy'n gysylltiedig ag ethnigrwydd

Roedd gwahaniaethau yn ansawdd y gwaith rhwng plant a ddynodwyd yn blant o dreftadaeth ethnigrwydd cymysg a'r plant eraill. Mewn gwaith asesu, roedd ffocws llai da ar sut i gefnogi eu peidiad rhag troseddu ymhellach drwy'r cynnig addysg, hyfforddiant a chyflogaeth, ac roedd hyn yn wir hefyd am y cynllunio. O ganlyniad, roedd y ddarpariaeth addysg, hyfforddiant a chyflogaeth yn llai tebygol o ateb anghenion y plentyn.

Nid oedd gwahaniaethau gweladwy rhwng anawdd y gwaith oedd yn cael ei ddarparu i blant du Affricanaidd/Caribiaidd/Prydeinig du a'r lleill.

I'r is-grŵp bach a benwyd yn Asiaidd/Brydeinig Asiaidd, roedd y gwaith o ansawdd gwell ar draws bob agwedd o'r rheolaeth achosion.

Achosion o ddatrysiadau y tu allan i'r llys

Cawsom hyd i enghreifftiau o waith eithriadol yn cael ei wneud gyda phlant oedd yn wynebu datrysiadau y tu allan i'r llys. Pan wnaed y gwaith hwn yn dda, gwelsom asesiadau cynhwysfawr ar sail pennu a defnyddio gwybodaeth yn briodol am hanes addysgiadol y plentyn. Fodd bynnag, yn llawer rhy aml, roedd y gwaith o gynllunio ac adolygu anghenion addysg, hyfforddiant a chyflogaeth y garfan hon o safon wael. Roedd gan y plant anghenion niferus a chymhleth, a dylai timau troseddwr ifanc sicrhau bod y cynllunio a'r adolygu o safon uchel, er mwyn ateb yr anghenion hynny.

Plant oed ysgol

Er bod y gwaith asesu'n ddigonol ar y cyfan, roedd maint cyfranogaeth y plant mewn cynllunio ar gyfer addysg, hyfforddiant a chyflogaeth yn annigonol mewn gormod o achosion. Mae cyfranogaeth plant yn eu cynllunio eu hunain yn ffactor pwysig ac roedd yn boenus o isel mewn gormod o achosion.

Plant oedd wedi eu gwahardd o'r ysgol

Yn y sampl yn ein hachos ni, roedd 65 y cant o'r plant wedi eu gwahardd o'r ysgol ar ryw bwynt. Yn ein harolygiad, gwelsom achosion lle'r oedd plant fel petaent wedi diflannu o'r system addysg, fel y rheiny oedd wedi eu cymryd oddi ar y gofrestr yn y system addysg bellach, neu'r rheiny oedd wedi eu cofrestru mewn ysgol neu goleg ond oedd byth yn mynychu.

Lle'r oedd gwaharddiad ysgol wedi digwydd, nid oedd y gwaith asesu'n ddigon da yn gyson; ac eto, gyda'r union blant hyn y mae'n arbennig o hanfodol cael gwaith addysg, hyfforddiant a chyflogaeth o safon uchel.

Plant gydag anableddau

Roedd darpariaeth y gwasanaethau i blant sydd ag anableddau canfyddedig yn methu'n llawer rhy aml (mewn 35 y cant o achosion) i ddarparu'r cymorth angenrheidiol sydd ei hangen i gynnal y plentyn mewn addysg. Yr anableddau amlycaf a benwyd yn y sampl oedd anableddau dysgu neu anableddau gwybyddol eraill. Roeddem yn amcangyfrif, yn hanner yr achosion lle gwelwyd anabledd, y byddai hyn yn cael effaith nodedig ar weithrediad y plentyn.

Plant oedd wedi eu rhyddhau o dan ymchwiliad gan yr heddlu¹⁸

Roedd nifer gweddol fach o blant wedi eu rhyddhau o dan ymchwiliad. Yn amlwg, roedd hyn yn gysylltiedig â lefelau uwch o ymddieithriad mewn addysg, hyfforddiant a chyflogaeth. Mae hyn yn ddangosydd defnyddiol o'r angen i gymryd dull mwy ysgogol gyda'r plentyn.

Effaith y pandemig Covid-19 ar wasanaethau addysg, hyfforddiant a chyflogaeth

Roedd y timau troseddwr ifanc i gyd wedi ceisio cefnogi ymgysylltiad plant mewn addysg, hyfforddiant a chyflogaeth yn ystod y cyfyngiadau oedd yn gysylltiedig â'r pandemig Covid-19. Pan oedd ysgolion a cholegau'n hygyrch, darparwyd cymorth estynedig i gynnal addysg, hyfforddiant a chyflogaeth plant. Darparwyd cymorth priodol i blant drwy fynediad at offer digidol lle'r oedd hyn yn angenrheidiol.

Canlyniadau

Un her arwyddocaol i'r bartneriaeth timau troseddwr ifanc yw hyn: erbyn i blentyn ddod yn rhan o'r system gyfiawnder troseddol, mae tebygolrwydd uchel bod eu profiad ysgol yn ddiysgog a negyddol. Roedd llawer o'r plant wedi eu gwahardd neu wedi ymddieithrio o addysg, hyfforddiant a chyflogaeth ers amser maith. Mewn un achos, nid oedd plentyn wedi bod i'r ysgol ers pum mlynedd, ac nid oedd yn anarferol gweld plant oedd heb ymgysylltu mewn addysg, hyfforddiant a chyflogaeth am ddwy flynedd neu fwy.

Er gwaethaf hyn, ymhob un o'r timau troseddwr ifanc a arolygwyd, gallem weld canlyniadau cyffyrddadwy mewn addysg, hyfforddiant a chyflogaeth neu gynnydd tuag at ganlyniadau oedd yn berthnasol i'r gwaith oedd yn cael ei ddarparu. Roedd y gwelliannau yn bennaf mewn gwell ymgysylltiad ag addysg, hyfforddiant a chyflogaeth neu ddatblygiad gwell sgiliau cymdeithasol. Mae angen i'r gwelliannau hyn fod yn sylfaen ar gyfer cynnydd pellach, yn hytrach na diwedd ynddo'i hun.

O ystyried mai lefel 2 mewn Saesneg a Mathemateg yw'r safon ar gyfer mynediad i'r gweithle, mae'n werth nodi na welsom lawer o welliant mewn lefelau llythrennedd a rhifedd. Dylai cyflawniad ar y lefel hon fod yn nod ar gyfer y mwyafrif o'r plant sy'n gweithio gyda thimau troseddwr ifanc, os nad pob un, gyda llwybrau wedi eu gosod i blant er mwyn gwneud hyn.

¹⁸ Mae'r heddlu'n defnyddio rhyddhau o dan ymchwiliad yn lle mechniaeth – ond, yn wahanol i fechniaeth cyn cyhudd, nid oes ganddo gyfyngiadau amser nac amodau. Gall hyn adael y sawl a gyhuddir a'r dioddefwyr honedig ar goll, heb unrhyw ddiweddariadau ar eu hachos am amser digyfnygedig. Gwelwch: Gymdeithas y Cyfreithwyr. (2021). *Release Under Investigation and Pre-charge Bail*. Ar gael ar <https://www.lawsociety.org.uk/en/campaigns/criminal-justice/release-under-investigation>.

Arolygiad ar y cyd o wasanaethau addysg, cyflogaeth a hyfforddiant mewn timau troseddu ieuencid yng Nghymru a Lloegr

Argymhellion

Dylai'r Adran Addysg/ cyfarwyddiaethau Addysg a Sgiliau, Addysg Uwch a Dysgu Gydol Oes (SHELL) Llywodraeth Cymru, yn unol ag Uned Polisi Cyfiawnder Ieuentid y Weinyddiaeth Gyfiawnder:

1. fynd i'r afael â'r ffordd y gallai anghenion heb eu pennu a'u hateb sydd gan blant y timau troseddwy'r ifanc gael eu hatal drwy asesiad arbenigol cynharach, ymyrraeth a chymorth i blant sy'n agored i niwed (drwy Ddarpariaeth Amgen a rhaglenni ysgolion SAFE yn Lloegr a'r ddarpariaeth gyfatebol yng Nghymru).

Dylai'r Bwrdd Cyfiawnder Ieuentid:

2. adolygu eu dangosydd cenedlaethol o ymgysylltiad addysg, hyfforddiant a chyflogaeth i fod yn un sy'n darparu mesur mwy ystyrlon o berfformiad. Dylai hyn gynnwys y lefelau o gyflawniad addysgol a gyflawnir gan blant sy'n gweithio gyda'r tîm troseddwy'r ifanc ar ddiwedd y cyfnod o oruchwyliaeth a dylai gynnwys achosion o ddatrysiadau y tu allan i'r llys yn ogystal â datrysadiao llys.

Dylai byrddau rheoli timau troseddwy'r ifanc:

3. sicrhau bod yr holl blant yn cael asesiad addysg, cyflogaeth a hyfforddiant cynhwysfawr
4. fonitro, ochr yn ochr â'r awdurdod lleol, agweddau allweddol o waith addysg, hyfforddiant a chyflogaeth i blant sy'n gweithio gyda'r tîm troseddwy'r ifanc, yn cynnwys:
 - graddau'r gwaharddiadau ysgol yn ngharfan y tîm troseddwy'r ifanc;
 - y lefel wirioneddol o bresenoldeb yn yr ysgol, coleg neu leoliad hyfforddiant;
 - maint y cymorth ychwanegol a roddir i blant gydag AAA/ADY;
 - fod pob plentyn gydag ECHP neu CDU yn cael hwn wedi'i adolygu'n flynyddol i ateb y gofyniad statudol.
5. ddatblygu amcanion uchelgeisiol ar gyfer gwaith addysg, hyfforddiant a chyflogaeth yn y tîm troseddwy'r ifanc, yn cynnwys cyflawni Lefel 2 mewn Saesneg a Mathemateg gan bob plentyn
6. sefydlu amrywiaeth ehangach o gyfleoedd hyfforddi galwedigaethol i'r plant hynny sy'n hŷn nag oedran ysgol gorfodol
7. fonitro a gwerthuso'r lefelau o ymgysylltiad a chyflawniad addysgol mewn grwpiau sydd heb eu cyflawni'n gymesur o fewn llwyth achosion y timau troseddwy'r ifanc er mwyn datblygu gwelliant, yn cynnwys i:
 - blant gyda EHCP/ CDU;
 - plant gyda AAA/ADY;
 - plant sydd wedi eu gwahardd yn barhaol o'r ysgol;
 - achosion o ddatrysiadau y tu allan i'r llys;
 - plant sydd wedi eu rhyddhau o dan ymchwiliad.

1. Cyflwyniad

1.1. Pam y thema hon?

Yn adroddiad blynyddol gwasanaethau troseddwr ifanc Arolygiaeth Prawf Ei Mawrhydi (2020), gwelwom fod plant sy'n hysbys i dimau troseddwr ifanc, o oedran ysgol ac sy'n hŷn nag oedran ysgol, yn wynebu heriau o ran cyrchu addysg, hyfforddiant a chyflogaeth. Roedd hyn yn broblem i bron i ddwy ran o dair o'r plant a ddedfrydwyd i orchmynion llys yn yr achosion a arolygwyd gennym. Er bod y sefyllfa'n well i'r rheiny sy'n atebol i ddatrysiadau y tu allan i'r llys, roedd mynediad at addysg yn dal i fod y broblem i 47 y cant o blant.

Plant oed ysgol

Roedd y lefelau o waharddiadau ysgol i blant ar lwythi achosion timau troseddwr ifanc yn uchel ac roedd gor-ddibynaeth ar ddefnyddio unedau cyfeirio disgyblion mewn rhai timau troseddwr ifanc. Nid oedd byrddau rheoli timau troseddwr ifanc bob amser yn ymwybodol o'r manau gwan neu nid oeddent wedi datblygu strategaethau i fynd i'r afael â'r mater hwn. Gwelwom fod rhai disgyblion a roddwyd mewn addysg amgen yn methu cymryd TGAU ac nad oedd digon o ddarpariaeth addas bob amser i blant ag anghenion cymhleth.

Roeddem yn bryderus pan welwom nad oedd plat bob amser yn derbyn eu hawl gyfreithiol¹⁹ i addysg ac nid oedd hyn yn derbyn sylw strategol. Mewn pump o'r 16 ardal a arolygwyd oedd dan ystyriaeth yn ein hadroddiad blynyddol, gwelwom fod angen i awdurdodau lleol wella'r ddarpariaeth addysg i blant.

Roedd gan niferoedd sylweddol o blant ar lwythi achos timau troseddwr ifanc gynlluniau addysg, iechyd a gofal (EHCP) yn Lloegr, neu Gynlluniau Datblygu Unigol yng Nghymru, ond nid oedd eu hanghenion canfyddedig bob amser wedi eu hadlewyrchu yng ngwaith achosion ac asesiadau'r timau troseddwr ifanc. Yn rhy aml, ni chafwyd yr EHCP oherwydd prosesau gwael rhwng y timau troseddwr ifanc a'r adrannau addysg.

Y rhai dros 16

Yn y mwyafrif o dimau troseddwr ifanc, mae gwybodaeth, cyngor ac arweiniad ar gael i bobl ifanc sydd dros 16 oed, i'w helpu i ganfod addysg, hyfforddiant a chyflogaeth addas. Ond, roedd effaith y gefnogaeth hon yn gyfyngedig ar brydiau. Mewn un ardal, roedd cyfran plant y timau troseddwr ifanc dros oedran ysgol statudol oedd ddim mewn addysg, hyfforddiant a chyflogaeth yn 37 y cant, o'i gymharu â dau y cant yn y boblogaeth gyffredinol.²⁰ Nid oedd y math hwn o wahaniaeth yn anghyffredin ac mae angen deall hyn yn llawn ac ymdrin yn llawn ag o, yn enwedig o gofio arwyddocâd addysg mewn cefnogi peidiad mewn troseddu.

Yn yr arolygaid hwn, ein nod oedd profi'r syniadau a'r dmacaniaethau a ganlyn:

- Lle mae darpariaeth addysg hyfforddiant a chyflogaeth yn gefnogol ac yn ymatebol i anghenion y plentyn, bydd canlyniadau cadarnhaol o ran peidiad tebygol yr unigolyn rhag troseddu. Os nad yw hynny'n digwydd, byddem yn disgwyl gweld risg uwch o aildroseddu a bod yn fwy agored i niwed.

¹⁹ Yng Nghymru a Lloegr, mae addysg lawn amser yn orfodol i bob plentyn rhwng pump ac 16 oed. Disgwylir i bob plentyn yn Lloegr barhau mewn addysg neu hyfforddiant hyd o leiaf eu 18fed pen-blwydd, er bod y mwyafrif o blant mewn gwirionedd yn parhau tan ddiwedd y flwyddyn academaidd pan maen nhw'n troi'n 18 oed. Mae gofyn i'r rheiny sy'n 16 i 17 oed barhau mewn addysg a hyfforddiant yn Lloegr, yn dilyn deddfwriaeth Codi Oed Cyfranogaeth yn 2013. Yng Nghymru, gall plant adael addysg lawn amser yn haf y flwyddyn y maen nhw'n cyrraedd eu pen-blwydd yn 16.

²⁰ Cafwyd y ffigur hwn gan Arolygiaeth Prawf Ei Mawrhydi (2020). Adroddiad Blynyddol: Arolygiad o Wasanaethau Troseddwr Ifanc.

- Mae plant sy'n cael eu goruchwylio gan dimau troseddwy'r ifanc yn wynebu'r heriau hyn wrth geisio sicrhau addysg, hyfforddiant a chyflogaeth.
- Mae lefelau uchel o blant sy'n cael eu goruchwylio gan dimau troseddwy'r ifanc nad ydynt mewn addysg, cyflogaeth neu hyfforddiant (NEET).
- Er bod hyn yn broblematic i'r ddau grŵp, bydd y plant hynny sydd ar orchymyn llys yn wynebu anawsterau mwy o ran sicrhau addysg na'r rheiny sy'n atebol i ddatrysiadau y tu allan i'r llys.
- Bydd y pandemig Covid-19 wedi cynyddu'r heriau o ran cael plant i mewn i addysg, hyfforddiant a chyflogaeth.
- Bydd y timau troseddwy'r ifanc hynny sy'n darparu cymorth addysg, hyfforddiant a chyflogaeth da wedi creu partneriaethau cryf gyda'r rhanddeiliaid allweddol.
- Bydd enghreifftiau o arferion da ar draws y timau troseddwy'r ifanc mewn perthynas ag addysg, hyfforddiant a chyflogaeth.
- Bydd lefelau uchel o waharddiadau ysgol i'w gweld ar lwythi achosion timau troseddwy'r ifanc.
- Nid yw rhai plant yn derbyn eu hawl gyfreithiol i addysg.
- Nid oes darpariaeth addas bob amser i blant sydd ag anghenion cymhleth.
- Mae gwybodaeth, cyngor ac arweiniad ar gael yn y mwyafrif o dimau troseddwy'r ifanc i bobl ifanc dros 16 oed, i'w helpu i ganfod cyfleoedd addysg, hyfforddiant a chyflogaeth addas.
- Bydd nifer fawr o'r rheiny dros 16 oed ddim mewn addysg, hyfforddiant a chyflogaeth o'i gymharu â'r bobogaeth dros-16 oed.

1.2. Y Cefndir

Plant a oruchwylir gan dimau troseddwy'r ifanc

Mae plant sy'n cael eu goruchwylio gan dimau troseddwy'r ifanc yn fwy tebygol o gael problemau, neu o fod wedi cael problemau, gyda phresenoldeb, ymgysylltiad ag addysg a chyrhaeddiad. Gall problemau gydag addysg ysgol gael effaith negyddol hirdymor ar eu siawns o gael gwaith, addysg bellach, hyfforddiant neu gyflogaeth, gan effeithio felly ar gyfleoedd bywyd unigolyn.

Mae nodweddion cyffredin nifer o'r plant sy'n cael eu goruchwylio gan dimau troseddwy'r ifanc yn cynnwys lefelau isel o rifedd a llythrennedd; lleferydd, iaith ac anghenion cyfathrebu; neu anabledau gwybyddol, ac mae'r rhain i gyd yn gwaethygu anghenion addysg, hyfforddiant a chyflogaeth. Mae plant sydd mewn gwrthdaro â'r gyfraith hefyd yn fwy tebygol o fod wedi dioddef trawma a phrofiadau niweidiol yn eu plentynod sydd yn cael effaith eu gallu i ymgysylltu ag addysg, hyfforddiant a chyflogaeth. Mae plant fel hyn yn fwy tebygol o fyw mewn cymdogaethau difreintiedig lle mae trosedd ac anhrefn yn amlwg, a llai o gyfleoedd addysg, hyfforddiant a chyflogaeth da.

Mae ymdrin ag effaith y materion cymhleth hyn ar addysg, hyfforddiant a chyflogaeth yn ofyn mawr ar dimau troseddwy'r ifanc. Mae partneriaethau strategol gydag asiantau statudol, y gymuned fusnes, darparwyr addysg a'r sector gwirfoddol yn hanfodol i lwyddiant. Ychwanegwyd yn sylweddol at y dasg addysg, hyfforddiant a chyflogaeth enfawr sydd gan dimau troseddwy'r ifanc pan ddaeth y pandemig Covid-19 a chau sectorau fel lletygarwch a manwerthu, sy'n cyflogi llawer o bobl ifanc (y Sefydliad Astudiaethau Cyllid, 2020). Mae'r rhagolygon economaidd i bobl ifanc sydd mewn cyflogaeth ansicr ac sydd â chymwysterau isel, sydd mor nodweddiadol yn aml iawn o'r rhai sy'n cael eu goruchwylio gan dimau troseddwy'r ifanc, yn achos pryder.

Yn ogystal, er bod y pandemig wedi amharu ar addysg i bob plentyn, mae'r rheiny o gartrefi mwy tlawd wedi gwenud yn waeth, o ganlyniad i eithrio digidol a'r ffaith nad yw eu rhieni'n ymgysylltu

cystal. Bydd hyn yn cael effeithiau negyddol hirdymor mae'n debyg ar eu lles a'u cyfleoedd mewn bywyd (Yr Adran Addysg, 2021).

Adolygiad Taylor

Daeth adolygiad Taylor o'r system cyfiawnder ieuenctid yn 2016, i'r casgliad bod yr achosion o droseddu ymysg yr ifanc y tu hwnt i allu mecanweithiau cyfiawnder troseddol traddodiadol i'w datrys (Taylor 2016). Mae torri rheolau a gwneud camgymeriadau yn rhan o blentyndod arferol, felly roedd Taylor yn croesawu'r gostyngiadau dramatig a welwyd mewn euogfarnau a rhybuddion. Dywedodd yr adolygiad mai trwy addysg a hyfforddiant yr oedd y llwybr at well bywyd i blant sy'n troseddu; bod angen cysylltiadau agosach rhwng ysgolion, colegau a gwasanaethau troseddwy'r ifanc; a bod angen trawsnewid dalfeydd yr ifanc yn ysgolion cadarn.

Fodd bynnag, canfu'r adolygiad bod cynrychiolwyr addysg ar fyrddau rheoli timau troseddwy'r ifanc ar yr ymylon yn aml iawn i weithrediadau timau troseddwy'r ifanc. Mae timau troseddwy'r ifanc mwy llwyddiannus wedi creu partneriaeth gref gydag amrywiaeth o ddarparwyr addysg, hyfforddiant a chyflogaeth, gan ddarparu gweithgareddau adeiladol sy'n atal troseddu ac yn arwain at well bywydau i blant. Croesawodd Taylor benderfyniad yr Adran Addysg i sicrhau bod ysgolion yncadw goruchwyliaeth ar ddisgyblion sydd wedi eu gwahardd, ac yn canmol rhywfaint o'r ddarpariaeth amgen am ymgysylltu'n dda â thimau troseddwy'r ifanc ac ysgolion.

Galwodd Taylor am gadw cofnodion troseddol llawer byrrach am droseddau plentyndod, ac am i euogfarnau a rhybuddion ddod i ben mewn amser byrrach a pheidio cael eu datgelu yng ngwiriadau'r Gwasanaeth Datgelu a Gwahardd.

Daeth i ben drwy argymhell bod timau troseddwy'r ifanc yn cael eu datgysylltu ac yn cael eu cynnwys mewn awdurdodau lleol, a bod y Bwrdd Cyfiawnder Ieuenctid yn cael ei ddisodli gan gyfarwyddiaeth i'r Weinyddiaeth Gyfiawnder. Roedd ymateb y llywodraeth i adolygiad Taylor yn croesawu'r ffocws ar addysg a hyfforddiant ond ni fabwysiadodd ei argymhellion strwythurol.

Cyd-destun y polisi cyfredol

Ers ffurfio timau troseddwy'r ifanc, mae addysg wedi bod yn rhan o'r bartneriaeth timau troseddwy'r ifanc statudol. Mae'r amcanion a'r disgwyliadau perthnasol wedi eu hamlinellu yn *Neddf Trosedd ac Anhrefn 1998*:

Adran 37 - *Nod y system cyfiawnder ieuenctid*

- (1) Prif nod y system cyfiawnder ieuenctid fydd atal troseddu gan blant a phobl ifanc.
- (2) Yn ogystal ag unrhyw ddyletswydd arall y maen nhw'n atebol iddi, bydd yn ddyletswydd ar bob person a chorff sy'n gwneud swyddogaethau mewn perthynas â'r system cyfiawnder ieuenctid i ystyried y nod hwnnw.

Adran 39 (5) - *Timau troseddwy'r ifanc*

Bydd tîm troseddwy'r ifanc yn cynnwys o leiaf un o bob un o'r canlynol, sef:

- lle mae'r awdurdod lleol yn Lloegr, person gyda phrofiad mewn addysg sydd wedi ei enwebu gan gyfarwyddwr y gwasanaethau plant a'i benodi gan yr awdurdod lleol o dan adran 18 *Deddf Plant 2004*
- lle mae'r awdurod lleol yng Nghymru, person wedi ei enwebu gan y prif swyddog addysg a'i benodi gan yr awdurdod lleol o dan adran 532 *Deddf Addysg 1996*.

Roedd y Weinyddiaeth Gyfiawnder (2014) yn pwysleisio addysg, hyfforddiant a chyflogaeth yng nghyd-destun ailsefydlu yn ei nodau i sefydliadau troseddwy'r ifanc a thimau troseddwy'r ifanc:

'Wrth baratoi pobl ifanc i barhau mewn addysg, hyfforddiant neu gyflogaeth cyn i blentyn gael ei ryddhau o'r ddalfa, mae'n hanfodol bod lle'n cael ei sicrhau mewn addysg, hyfforddiant neu gyflogaeth a bod hwnnw'n dechrau ar eu diwrnod cyntaf yn ôl yn y gymuned ... Byddwn hefyd yn

Arolygiad ar y cyd o wasanaethau addysg, cyflogaeth a hyfforddiant mewn timau troseddu ieuenctid yng Nghymru a Lloegr

gweithio'n agos â thimau troseddwy'r ifanc i ffurfio'r partneriaethau â darparwyr addysg, awdurdodau lleol a chyflogwyr yn y gymuned i hwyluso cymorth a lleoliadau priodol ar ôl y rhyddhau. Mae'r ail rôl hon yn arbennig o bwysig mewn perthynas â phlant sydd â Chynllun Addysg, Iechyd a Gofal'.

'Mae'r Bwrdd Cyfiawnder Ieuenctid yn hyrwyddo dull adeiladol, plant yn gyntaf sydd wedi ei arwain gan gryfderau yn ei safonau i blant yn y system cyfiawnder ieuenctid, a gafodd eu cyhoeddi'n gyntaf yn 2019. Mae hyrwyddo cyfleoedd addysg, hyfforddiant a chyflogaeth i blaen dan oruchwyliaeth timau troseddwy'r ifanc yn gyson â'r dull plant-yn-gyntaf hwn.

1.3. Nodau ac amdanion

At ddibenion yr arolygiad hwn, nodwyd y byddai plant sy'n cwrdd â'r meini prawf sydd wedi eu hamlinellu isod wedi eu cynnwys yn ein sampl ar gyfer arolygu achosion.

Tabl 2: Cwmpas yr arolygiad

| | O fewn y cwmpas | Y tu allan i'r cwmpas |
|--|-----------------|--|
| Pobl ifanc 16 i 18 oed | Ydynt | |
| Plant oed ysgol uwchradd (11 ac yn hŷn) - gwaharddiadau ysgol, ymyriadau cynnar | Ydynt | |
| Datrysiadau llys | Ydynt | |
| Datrysiadau y tu allan i'r llys - yn fwy tebygol o godi gwaith cynnar, ataliol | Ydynt | |
| Anghenion addysgol arbennig neu anableddau, EHCP/CDU (Cymru) | Ydynt | |
| Dalfa | | Niferoedd bach, anodd dyroddi diffygion/cryfderau i ddarpariaeth nad yw'n gystodaeth |
| Meysydd o arfer cadarnhaol | Ydynt | |
| Nodweddion gwarchoddedig | Ydynt | |

Ymhob safle a arolygwyd, gwelsom ddatrysiadau llys (yn cynnwys rhyddhad o'r ddalfa) a datrysiadau y tu allan i'r llys lle'r oedd yr achos wedi ateb ein meini prawf ar gyfer cael eu cynnwys.

Roedd ein gwaith maes yn ceisio ymdrin â'r cwestiynau dilynol:

- A yw llywodraethiant ac arweiniad y cymorth i dimau troseddwy'r ifanc yn cefnogi ac yn hyrwyddo darpariaeth gwasanaethau addysg, hyfforddiant a chyflogaeth ymatebol o safon uchel sydd wedi eu personoleiddio i blant sy'n gweithio gyda'r tîm troseddwy'r ifanc?
- A yw'r staff o fewn y tîm troseddwy'r ifanc wedi eu grymuso i ddarparu gwasanaeth addysg, hyfforddiant a chyflogaeth ymatebol o safon uchel sydd wedi ei bersonoleiddio sy'n ateb anghenion y plant i gyd?
- A oes amrywiaeth gynhwysfawr o wasanaethau safon uchel yn eu lle, sy'n galluogi i ddarpariaeth addysg, hyfforddiant a chyflogaeth sy'n ymatebol ac wedi ei bersonoleiddio ateb anghenion y plant?
- A oes gwybodaeth amserol a pherthnasol ar gael ac a oes cyfleusterau priodol yn eu lle i gefnogi dull addysg, hyfforddiant a chyflogaeth ymatebol o safon uchel wedi ei bersonoleiddio i'r holl blant sy'n gweithio gyda'r tîm troseddwy'r ifanc?
- A yw asesiadau ar gyfer addysg, hyfforddiant a chyflogaeth wedi eu hysbysu'n dda, yn ddadansoddol ac wedi eu personoleiddio, ac yn cynnwys y plentyn a'u rhieni neu ofalwyr yn weithredol?
- A yw'r cynllunio ar gyfer addysg, hyfforddiant a chyflogaeth yn wybodus, cyfannol ac wedi eu personoleiddio, gan gynnwys y plentyn a'u rhieni neu ofalwyr yn weithredol?
- A ddarperir gwasanaethau addysg, hyfforddiant a chyflogaeth o safon uchel, sydd â ffocws da a chydlyniant ac sydd wedi eu personoleiddio?
- A yw'r adolygiad o'r cynnydd ar gyfer addysg, hyfforddiant a chyflogaeth yn wybodus, yn ddadansoddol ac wedi ei bersonoleiddio, gan gynnwys y plentyn a'u rhieni neu ofalwyr yn weithredol?

- A yw effaith y pandemig mewn perthynas ag addysg, hyfforddiant a chyflogaeth wedi ei rheoli'n dda gan y tîm troseddwr ifanc?
- A yw'r gwerthusiad o ganlyniadau addysg, hyfforddiant a chyflogaeth yn dangos cynnydd mewn perthynas ag ymgysylltiad, peidiad a lles, gyda strategaeth glir i gynnal ac adeiladu ar y canlyniadau hyn?

1.4. Amlinelliad o'r adroddiad

| Pennod | Pennod |
|----------------------------|---|
| 2. Darpariaeth sefydliadol | Llywodraethiant ac arweinyddiaeth Staff Partneriaethau a gwasanaethau Data a gwybodaeth Arloesiadau |
| 3. Rheoli achosion | Y canfyddiadau cyffredinol Canfyddiadau pellach Yr hyn a ddywedodd y plant am weithio gyda thimau troseddwr ifanc |
| 4. Gwaith ar ôl y pandemig | Darpariaeth addysg, hyfforddiant a chyflogaeth yn ystod ac yn dilyn y pandemig Covid-19 |
| 5. Canlyniadau | Beth sy'n cael ei gyflawni? |

2. Darpariaeth sefydliadol

2.1. Llywodraethiant ac arweiniad

Aethom ati i archwilio a yw llywodraethiant ac arweiniad y tîm troseddwy'r ifanc yn cefnogi ac yn hyrwyddo darpariaeth addysg, hyfforddiant a chyflogaeth ymatebol o safon uchel wedi ei bersonoleiddio i'r plant sy'n gweithio gyda'r tîm troseddwy'r ifanc

Gofynasom:

- A oes strategaeth a gweledigaeth leol effeithiol ar gyfer darparu gwasanaeth addysg, hyfforddiant a chyflogaeth ymatebol o safon uchel wedi ei bersonoleiddio i'r plant i gyd?
- A yw'r trefniadau partneriaeth yn cefnogi darpariaeth gwasanaeth addysg, hyfforddiant a chyflogaeth effeithiol yn weithredol?
- A yw arweiniad y tîm troseddwy'r ifanc yn cefnogi darpariaeth gwasanaeth effeithiol ar gyfer addysg, hyfforddiant a chyflogaeth?

Gweledigaeth a strategaeth

Ymhob un o'r timau troseddwy'r ifanc y buom yn eu harolygu, roedd tystiolaeth eglur i ddangos bod pwysigrwydd addysg, hyfforddiant a chyflogaeth wedi ei esbonio gan y bwrdd. I rai byrddau, roedd hyn ar ffurf strategaeth neu gynllun addysg, hyfforddiant a chyflogaeth amlwg; mewn eraill roedd eu hagwedd tuag at ddarparu addysg, hyfforddiant a chyflogaeth wedi ei ymwreiddio mewn cynllun neu strategaeth blynyddol ehangach.

I fod yn effeithiol, mae angen i strategaeth timau troseddwy'r ifanc alinio gyda'r cynlluniau awdurdod lleol i blant. Roedd yr aliniad hwn wedi ei ddisgrifio'n dda gan gadeirydd bwrdd fel a ganlyn.

Enghraifft o arfer da

Aethom ati i sefydlu gweledigaeth partneriaeth amlasiantaeth i'r holl blant yn yr awdurdod lleol, ar sail galluogi i bob plentyn gyflawni eu potensial. Mae angen i blant fod yn ddiogel ac iach, cael eu haddysgu, cael cyfleoedd a chael clust i'w lleisiau. Gwnaethom ddadansoddiad anghenion ar draws yr awdurdod lleol a daeth hynny'n sylfaen ar gyfer y weledigaeth o'r ffordd rydym eisiau gweithio gyda phlant (yn cynnwys y rheiny sy'n gweithio gyda'r tîm troseddwy'r ifanc). Mae cydnabyddiaeth i'r ffaith bod plant timau troseddwy'r ifanc yn agored i niwed a'u bod yn cael eu rhoi'n systematig mewn sefyllfa ddifreintiedig neu o beidio cael cyflawn eu hanghenion. Yna aethom ati i fabwysiadu dull atal troseddu ieuencid a dod â hyn i mewn i'n gweledigaeth ehangach.

Partneriaeth

Gwelsom gysylltiadau cryf yn gyson rhwng y tîm troseddwy'r ifanc, gofal cymdeithasol, addysg, heddlu, gwasanaethau iechyd a chydweithwyr yn y gwasanaeth prawf. Roedd derbyniad eang ar draws y partneriaid o ddulliau plant yn gyntaf, wedi eu hysbysu gan drawma, o feddwl am ymwneud plant â throseddu. Mae timau troseddwy'r ifanc yn cael eu hintegreiddio'n gynyddol mewn strwythurau gofal cymdeithasol ehangach sy'n ymwneud â darparu gwasanaethau ieuencid, ac mae hyn yn sicrhau bod dulliau mwy cydgysylltiedig o wneud y gwaith.

Lle mae'r bartneriaeth, ar lefel y bwrdd, wedi pennu amrywiaeth o bobl broffesiynol i gefnogi gwaith y tîm troseddwy'r ifanc, roedd ymyrraeth gan y gwasanaeth seicoleg addysgol a therapyddion lleferydd ac iaith yn darparu asesiad o anghenion y plant ac wedi datblygu cyfres sgiliau'r bartneriaeth. Ar un bwrdd, roedd holl aelodau'r bartneriaeth wedi cwblhau hyfforddiant ymarfer wedi ei hysbysu gan drawma. Pan oedd y ddarpariaeth ar gyfer addysg, hyfforddiant a chyflogaeth

Arolygiad ar y cyd o wasanaethau addysg, cyflogaeth a hyfforddiant mewn timau troseddu ieuencid yng Nghymru a Lloegr

ar ei orau, roedd ymrwymiad i ddeall anghenion y plant yn llawn a'r dycnwch i sicrhau eu bod yn cael trefniadau da.

Fodd bynnag, roedd cryfder cyfranogaeth y bartneriaeth ar fyrddau'n amrywio. Lle'r oedd partneriaid addysg wedi eu cynrychioli'n gryf, roedd tystiolaeth o integreiddio uchelgeisiau'r timau troseddwy'r ifanc i blant yn gryf yn yr awdurdod lleol ehangach. Dyma ddywedodd un aelod o'r bwrdd:

"Dylai pob plentyn fod mewn addysg, hyfforddiant a chyflogaeth a bod yn gwneud gweithgareddau sy'n berthnasol ac yn briodol iddyn nhw. Dylai hyn fod yr un fath ag ydyw i unrhyw blentyn yng Nghaerlŷr. 'Fel petaen nhw'n blant i ni' yw'r arwyddair".

Lle'r oedd partneriaid wedi eu cynrychioli'n briodol ar lefel y bwrdd, roedd hyn yn cynhyrchu darpariaeth arbenigol gydag adnoddau da ar gyfer y timau troseddwy'r ifanc hynny. Roedd hyn yn brin mewn eraill.

Enghraifft o arferion da

Meddai'r arolygydd Ofsted:

"... mae'n ymddangos bod y gwasanaethau i gyd wedi eu huno o dan y strategaeth "Yn Perthyn ym Mryste" sy'n amcannu i herio darpariaeth o safon isel i'r mwyaf agored i niwed yn y ddinas. Mae rhai enghreifftiau cyffyrddadwy iawn o ganlyniadau yn y partneriaethau hyn ac arwydd addawol ar gyfer y dyfodol. Mae angen rhagor o waith yn awr i fireinio'r cynnig hwn fel bod holl staff y bartneriaeth, plant a'u teuluoedd yn gwybod yn union pa wasanaethau sydd ar gael iddynt".

Arweiniad

Lle'r oedd byrddau'n gweithredu'n dda i gefnogi darpariaeth effeithiol, cyflwynwyd data gwerthuso cyson ac astudiaethau achos gan staff y tîm troseddwy'r ifanc. Yna gallai aelodau'r bwrdd ddeall taith y plant a cheisio datblygu arferion gwaith i ymdrin ag unrhyw wendidau a ganfuwyd. Mae pryderon am ansawdd gwybodaeth wedi eu hamlinellu yn adran 2.3.

Mewn un ardal a arolygwyd, gwelsom fod arweiniad y tîm troseddwy'r ifanc yn fedrus, profiadol ac ymroddedig i lefelau uchel o ymgysylltiad ag addysg, hyfforddiant a chyflogaeth. Roedden nhw'n gwybod yn iawn bod plant yn fwy tebygol o beidio troseddu os oedden nhw'n cymryd rhan yn bwrpasol mewn addysg, hyfforddiant a chyflogaeth. Roedd cymorth a her arweiniad dynamig y tîm troseddwy'r ifanc yn golygu y byddai'r gwasanaeth i blant yn symud yn ei flaen yn gyson. Gwyddai arweinwyr y tîm troseddwy'r ifanc bod angen mwy o waith i sicrhau bod yr holl ddarparwyr addysg yn ymwreiddio darpariaeth o safon uchel yn effeithiol gan ddefnyddio'r asesiadau a grewyd gan y tîm troseddwy'r ifanc, ac maen nhw wedi cychwyn ar hyn yn barod. Roedden nhw hefyd yn gwybod bod gormod o bobl ifanc 16-18 oed yn dal i fod allan o addysg, hyfforddiant a chyflogaeth. Roedd strategaeth eglur ar gyfer gostwng y nifer hwn, ac mae eu gweithredoedd wedi dangos yn brod eu bod yn gwneud hynny'n llwyddiannus.

Mewn ardal arall, roedd y bartneriaeth yn darparu amrywiaeth eang o wasanaethau i danategu'r gwaith o gynllunio addysg, hyfforddiant a chyflogaeth effeithiol. Er bod gan rai darparwyr addysg, hyfforddiant a chyflogaeth gysylltiadau cryf gyda'r gwasanaethau hyn, mae'r rhain yn tueddu i ymwneud â phlant oed ysgol statudol neu ddarpariaeth amgen. Mae cysylltiadau â gwasanaethau iechyd a sefydliadau cymunedol yn darparu cymorth ac ymyrraeth emosiynol a therapiwtig i blant pan maen nhw i ffwrdd oddi wrth addysg, hyfforddiant a chyflogaeth. Fodd bynnag, i rai plant sydd ond yn mynychu darpariaethau am un diwrnod yr wythnos, gallai hyn olygu chwe diwrnod heb fynediad i addysg, hyfforddiant a chyflogaeth. Yn ein harolygiad, gwelsom enghreifftiau o blant a bennwyd fel rhai â darpariaeth ond oedd heb fynd ers amser maith, ac mewn nifer fechan o achosion am hyd at bum mlynedd.

Roedd llywodraethiant ac arweiniad un tîm troseddwy'r ifanc wedi gweld newid sylweddol dros y blynyddoedd diwethaf. Roedd arweinwyr y tîm troseddwy'r ifanc a bwrdd gwybodus a medrus oedd

Arolygiad ar y cyd o wasanaethau addysg, cyflogaeth a hyfforddiant mewn timau troseddu ieuencid yng Nghymru a Lloegr

yn cyfranogi'n fawr wedi mynd i'r afael â nifer o faterion addysg, hyfforddiant a chyflogaeth systemig tymor hir. Roedd yr arweinwyr a'r aelodau bwrdd cyfredol wedi deall y cryfderau a'r gwendidau perthnasol yn glir. Roedden nhw'n deall bod mwy i'w wneud ond roedden nhw wedi gwneud camau sylweddol yn y maes hwn. Un o'r datblygiadau niferus sy'n cefnogi eu gwaith yw'r asesiad amlbroffesiynol sy'n digwydd wrth fynd i mewn i'r tîm troseddwr ifanc. Ond, roedd angen gwneud mwy o hyd i wella'r gwaith gyda lleoliadau addysgol, er mwyn defnyddio'r wybodaeth asesu hon yn ddigonol i hysbysu'r ddarpariaeth.

Nid oedd pob cadeirydd bwrdd yn teimlo eu bod yn gallu dylanwadu'n gadarnhaol neu gyfarwyddo gwaith y tîm troseddwr ifanc. Pan oedd grwpiau staff yn brofiadol ac yn gymwys, yr ymarferwyr oedd yn dal y gwaith at ei gilydd, ond byddai gennym bryderon bod absenoldeb cyfarwyddyd gan y bwrdd, dros amser, yn gallu gwneud y tîm troseddwr ifanc yn agored i newidiadau yn y byd allanol sy'n ymwneud â darpariaeth addysg, hyfforddiant a chyflogaeth.

Enghraifft o arfer gwael

“Ni ddaethom at ein gilydd i gyfarfod fel bwrdd yn 2020 – dydw i ddim yn meddwl bod byrddau'n gyrru ymarfer – mae'n digwydd o'r gwaelod i fyny.”

Casgliadau a goblygiadau

- Roedd y byrddau'n blaenoriaethu gwaith addysg, hyfforddiant a chyflogaeth yn gyson ac roedd hyn wedi ei gysylltu'n agos â dulliau plant yn gyntaf ac wedi eu hysbysu gan drawma i weithio gyda phlant sy'n troseddu.
- Nid oedd holl gadeiryddion y byrddau'n teimlo eu bod yn dylawadu'n gadarnhaol neu'n cyfarwyddo gwaith y tîm troseddwr ifanc.
- Roedd cryfder cyfranogaeth y bartneriaeth ar fyrddau'n amrywio. Lle'r oedd partneriaid wedi eu cynrychioli'n gryf, roedd tystiolaeth o integreiddio uchlegeisiau'r tîm troseddwr ifanc yn gryf i blant yn yr awdurdod lleol ehangach. Roedd hyn yn cynhyrchu darpariaeth arbenigol gydag adnoddau da i rai timau troseddwr ifanc, ond roedd hyn yn brin mewn eraill.

2.2. Staff

Roeddem yn archwilio i weld a yw staff yn y tîm troseddwr ifanc wedi eu grymuso i ddarparu gwasanaeth addysg, hyfforddiant a chyflogaeth ymatebol o ansawdd uchel sydd wedi ei bersonoleiddio sy'n ateb anghenion y plant i gyd.

Gofynasom:

- A oedd y staff a'r lefelau llwyth gwaith yn cefnogi darpariaeth gwasanaeth addysg, hyfforddiant a chyflogaeth ymatebol o ansawdd uchel sydd wedi ei bersonoleiddio i'r plant i gyd?
- A wnaeth sgiliau staff timau troseddwr ifanc gefnogi darpariaeth gwasanaeth addysg, hyfforddiant a chyflogaeth ymatebol o ansawdd uchel sydd wedi ei bersonoleiddio i'r plant i gyd?
- A oedd yr oruchwyliaeth ar waith staff addysg, hyfforddiant a chyflogaeth yn cefnogi datblygiad proffesiynol a darpariaeth o safon uchel?
- A oedd y trefniadau ar gyfer dysgu a datblygiad yn gynhwysfawr ac ymatebol?
- A dalodd y rheolwyr ddigon o sylw i ymgysylltiad staff addysg, hyfforddiant a chyflogaeth?

Y lefelau llwyth gwaith a staff

Roedd gan yr holl dimau troseddwy'r ifanc roedden ni wedi'u harolygu naill ai staff addysgol ymroddedig i weithio gyda phlant oed ysgol neu gyfres o drefniadau wedi eu datblygu'n dda i sicrhau cymorth i ymgysylltu ag addysg. I blant oedd o oedran ysgol ôl-statudol, roedd o leiaf fynediad at gynghorydd arbenigol mewn gwybodaeth, cyngor ac arweiniad. Mewn rhai timau troseddwy'r ifanc, roedd y rheolaeth llinell ar gyfer y staff hyn yn dod o fewn ystod cyfrifoldebau rheolwyr timau troseddwy'r ifanc; mewn eraill, yn arbennig yr arbenigwyr gwybodaeth, cyngor ac arweiniad, roedd y rheolaeth llinell yn parhau gyda sefydliad cartref y gweithiwr arbenigol. Yn y ddau amgylchiad, cafwyd tystiolaeth o waith effeithiol. Roedd y staff arbenigol perthnasol i gyd yn sôn am lefelau da o integreiddiad â'r timau troseddwy'r ifanc ac yn gallu cael gafael ar hyfforddiant priodol mewn meysydd allweddol, fel arferion wedi eu hysbysu gan drawma.

Yn ein harolygiad, roedden ni'n talu sylw, drwy arolygiad achos manwl, i rôl rheolwr achos y tîm troseddwy'r ifanc o ran cydlynu'r gwaith gyda'r plentyn. Mewn rhai timau troseddwy'r ifanc, roedd hyn yn cynnwys darparu gwaith llanw ar gyfer rôl arbenigwyr addysg ar adegau pan darfwyd ar y gwasanaeth hwn. Roedd nifer o staff yn awgrymu nad oedden nhw'n gallu cysylltu'n effeithiol ag ysgolion a cholegau yn yr amgylchiadau hyn cystal ag y gallai arbenigwyr addysgol.

Roedd llwythi gwaith rheolwyr achos fel arfer ar lefel lle'r oedd yn bosibl cyflawni'r gofyniadau i ddarparu gwasanaeth o safon uchel a chafwyd tystiolaeth o oruchwyliaeth reoli weithredol ar alwadau'r gwaith. Roedd profiad un rheolwr achos ar dîm troseddwy'r ifanc, a ddisgrifir isod, yn adlewyrchu barn a geir yn aml am drefniadau gwaith.

Enghraifft o arfer da

"Gall amrywio, ond rydym yn dal 8-9 o achosion. Mae gan rai ddyletswyddau eraill – er enghraifft, gwneud rôl y swyddog addysg, hyfforddiant a chyflogaeth dros dro neu yn y llys. Ond, mae'r rheolwyr yn ymatebol ac yn ystyriol o'r llwyth gwaith. Hefyd, mae egwyddor o geisio cadw cysondeb pan mae rheolwyr achos wedi gweithio gyda phlant yn y gorffennol."

Sgiliau staff

Cawsom hyd i nifer o enghreifftiau o achosion lle'r oedd rheolwr achos y tîm troseddwy'r ifanc neu weithiwr arbenigol wedi cael effaith amlwg ar wella mynediad y plentyn at addysg, hyfforddiant a chyflogaeth. I lawer o blant, roedd cyfranogaeth y tîm troseddwy'r ifanc yn dilyn cyfnodau sylweddol o absenoldeb neu ymddieithriad o wasanaethau addysgol. Mae'r enghraifft nesaf yn dangos hyn.

Enghraifft o arfer da

Dim ond pan ddaeth y tîm troseddwy'r ifanc yn rhan o'r broses y cafodd y plentyn ei gefnogi i gael lle yn yr uned cyfeirio disgyblion o fis Ionawr 2022. Gweithiodd y staff yn galed i ennyn diddordeb y plentyn a'r rhieni. Chwaraeodd Covid ran enfawr – doedd gan mam ddim y rhyngwyd a doedd gan y plentyn ddim diddordeb mewn dysgu yn y cartref. Heb gyfranogaeth y tîm troseddwy'r ifanc gallai fod yn 6 neu 12 mis arall cyn iddo fynd i mewn i addysg.

Mewn un tîm troseddwy'r ifanc, gwelsom fod y grŵp rheolwyr achos yn gorff profiadol ac ymroddedig o staff. Roedd ganddyn nhw'r cadernid i eirioli dros y plant yr oedden nhw'n gweithio â nhw, ochr yn ochr â gwybodaeth am y llwybrau sy'n angenrheidiol i gael gafael ar yr ymyraethau arbenigol hynny i ymdrin â'r angen a aseswyd yn llwyth gwaith y tîm troseddwy'r ifanc. Gwelwyd y cadernid hwn yn gyson ar draws aelodau staff y tîm troseddwy'r ifanc y buom yn siarad â nhw.

Mae staff y tîm troseddwy'r ifanc yn adeiladwyr perthynas medrus, ac maen hyn yn trosi'n gysylltiadau gwaith cadarnhaol. Roedd gan rieni feddwl uchel o reolwyr achos, a oedd yn cynnig clust i wrando, yn enwedig yn yr adegau mwyaf heriol. Roedd y rhieni'n hyderus bod y staff hyn yn awyddus i wneud y gorau dros eu plant er mwyn atal ailadrodd troseddu.

Arolygiad ar y cyd o wasanaethau addysg, cyflogaeth a hyfforddiant mewn timau troseddu ieuencid yng Nghymru a Lloegr

Roedd ffocws cryf ar anghenion y plentyn a pharodrwydd i ymgysylltu â darparwyr addysg er mwyn cyflawni'r canlyniad gorau posib iddyn nhw, fel y gwelwn yn y dyfyniad isod.

Enghraifft o arfer da

"Rydym yn debyg i'r cŵn Rottweiler! Rydym yn brwydro ac yn eirioli ac mynd ar ôl yr achos yn ddygn ar ran plant y tîm troseddwy'r ifanc .

Gallwn nodi lle mae plant yn ymddangos gydag anghenion sydd efallai heb eu hadnabod ac yna gallwn eirioli. Mae gennym seicolegydd addysgol, therapydd iaith a lleferydd [a] gweithiwr iechyd meddwl plant a'r glasoed (CAHMS), ac maen nhw'n hygyrch iawn."

I'r plant, roedd ymatebion cymysg i ddull y rheolwr achos. Dywedodd un plentyn:

"Rwy'n trafod fy nghynnydd gyda fy ngweithiwr, ac yn trafod beth rwy'n ei wneud a pha mor dda rwy'n gwneud, ac a oes unrhyw beth y gallwn ei wella gyda'r cymorth cywir; yn y fan yma hefyd maen nhw'n gofyn i mi ydw i angen unrhyw gymorth parhaus a gyda beth, os oes unrhyw beth."

Dywedodd plentyn arall:

"Rwyf wedi fy helpu fy hun a chefais help gan mam a dad. Chefais i ddim byd gan y tîm troseddwy'r ifanc".

Dysgu a datblygiad

Yn ddiethriad, roedd y staff yn y timau troseddwy'r ifanc wedi derbyn hyfforddiant neu wedi cael canllawiau gweithredol clir am gamfanteisio troseddol ar blant (CCE), camfanteisio rhywiol ar blant (CSE) a gwaith wedi ei hysbysu gan drawma. Roedd dealltwriaeth gyson o bwysigrwydd y dull plant yn gyntaf a dealltwriaeth o ymddygiad negyddol plant yng nghyd-destun trawma a phrofiadau niweidiol mewn plentynod.

Mewn llawer o ardaloedd, roedd y ddealltwriaeth hon yn hysbysu dull y system addysg leol ac roedd timau troseddwy'r ifanc yn esiamplau o arfer da mewn llawer o'r ardaloedd o arolygwyd. Un dull gwerthfawr oedd adeiladu cysylltiadau gwaith gyda phlant yr oedd eu hymddygiad yn adlewyrchu cythrwfl profiadau niweidiol o gamdrin neu esgeulustod mewn plentynod, neu amgylchiadau bywyd parhaus oedd yn achosi trawma.

Roedd tystiolaeth o fuddsoddiad yn natblygiad proffesiynol parhaus aelodau staff y timau troseddwy'r ifanc, yn cynnwys mynediad at gymwysterau proffesiynol a ddyferni yn allanol. Gwelsom lefel uchel o sgil a gallu ymysg y grwpiau rheoli achosion, a oedd yn arbennig o effeithiol wrth weithio'n agos â staff arbenigol eraill, gan ddarparu cymorth ac eiriolaeth medrus i'r plant.

Goruchwyliaeth ar y gwaith

Byddem yn disgwyl gweld rheolwyr yn goruchwyllo'r gwaith addysg, hyfforddiant a chefnogaeth drwy sicrhau ansawdd, goruchwyliaeth unigol a chyfraniad gweithredol i bryderon am y risg i ddiogelwch a lles y plentyn neu'r risg o achosi niwed i eraill. Roedd effeithiolrwydd goruchwyliaeth y rheolwyr dros y gwaith a ddarparwyd yn amrywiol. Mewn un tîm troseddwy'r ifanc gwelsom fod hyn yn effeithiol mewn 81 y cant o'r sampl o achosion plant yn yr arolygiad. Roedd y ffigur hwn mor isel â 34 y cant mewn tîm troseddwy'r ifanc arall.

Pan fyddai hyn yn cael ei wneud yn dda, dyma ganfu'r arolygydd:

"Roedd ffocws cyson ar addysg, hyfforddiant a chyflogaeth yn y trafodaethau achos a gofnodwyd gyda rheolwyr, ac roedd yn dda gweld y mater o ddatgelu i gyflogwyr posibl yn cael ei adolygu o fewn y rhain, o ystyried bod y gwaith yn cynnwys gweithio gyda phlant."

Mewn achos lle gwelwyd hyn fel diffyg yn y gwaith gyda'r plentyn, dywedodd yr arolygydd:

Arolygiad ar y cyd o wasanaethau addysg, cyflogaeth a hyfforddiant mewn timau troseddu ieuencid yng Nghymru a Lloegr

"... roedd goruchwyliaeth y rheolwyr yn annigonol. Er bod rheoli a rhywfaint o oruchwyliaeth drwy reolaeth achos gwell, nid oedd hyn yn datrys y gwendidau mewn asesiad, cynllunio, adolygu ac roedd diffyg darpariaeth ddigonol a chysylltiad â'r plentyn, wrth ystyried y risgiau ac anghenion achos."

Ymgysylltiad staff addysg, hyfforddiant a chyflogaeth

Trwy gydol yr arolygiad hwn, roeddem yn edmygu'r ymrwymiad a ddangoswyd gan staff a phartneriaid oedd yn gweithio'n agos â'r tîm troseddwr ifanc i weithio'n gadarnhaol ac yn gynhyrchiol â'r plant. Roedd synnwyr cryf o genhadaeth ac, mewn rhai o'r timau troseddwr ifanc, gyfranogaeth weithredol ym mhroses y bwrdd rheoli drwy gyflwyniad achosion a thrafodaethau bwrdd. Roedd un o'r timau troseddwr ifanc yn gweithio yng nghyd-destun ymddiriedolaeth plant ac roedd tystiolaeth gref o staff addysg, hyfforddiant a chyflogaeth yn cyfrannu'n uniongyrchol at siâp strategaeth yr ymddiriedolaeth. Roedd llawer o'r arloesiadau a ddisgrifir isod (adran 2.3) wedi eu harwain gan staff a secondiwyd i'r tîm troseddwr ifanc.

Casgliadau a goblygiadau

- Trwy gydol y gwaith maes, gwelsom staff dygn hynod frwdfrydig. Dyma oedd y sefyllfa i reolwyr achos a staff partneriaeth.
- Yng nghyd-destun cymhlethdod bywydau'r plant, roedd llawer o'r staff yn teimlo'n rhwystredig am y diffyg cymorth i blant naill ai mewn lleoliad addysgol neu mewn lleoliad hyfforddi.
- Ar y cyfan, roedd yr oruchwyliaeth ar y gwaith gan reolwyr o safon da.
- Ymhob tîm troseddwr ifanc, gwelsom fod gan y staff fynediad at hyfforddiant. Fodd bynnag, lle'r oedd staff addysg, hyfforddiant a chyflogaeth arbenigol wedi eu cyflogi, roedd dibyniaeth amlwg ar y rôl, ac arweiniodd hynny at rai problemau niweidiol pan amharwyd ar y staffio.

2.3. Partneriaethau a gwasanaethau

Aethom ati i archwilio a oedd ystod gynhwysfawr o wasanaethau o safon uchel yn eu lle, gan alluogi darpariaeth addysg, hyfforddiant a chyflogaeth ymatebol ac wedi'i bersonoleiddio ar gyfer ateb anghenion plant. Gofynasom:

- A oes dadansoddiad digon cynhwysfawr a diweddar o broffil plant, a ddefnyddir gan y tîm troseddwr ifanc i ddarparu gwasanaethau addysg, hyfforddiant a chyflogaeth sydd wedi eu targedu'n dda?
- A yw'r bartneriaeth tîm troseddwr ifanc yn darparu maint, ystod ac ansawdd y gwasanaethau ac ymyraethau addysg, hyfforddiant a chyflogaeth sy'n angenrheidiol i ateb anghenion y plant i gyd?
- A oes trefniadau gyda phartneriaid statudol, darparwyr ac asiantaethau eraill sy'n ymwneud ag addysg, hyfforddiant a chyflogaeth wedi eu sefydlu, eu cynnal a'u defnyddio'n effeithiol i ddarparu gwasanaethau o safon uchel?

Cyd-destun

Yng Nghymru a Lloegr, mae addysg lawn amser yn orfodol i bob plentyn rhwng pump ac 16 oed. Disgwylir i bob plentyn yn Lloegr barhau mewn addysg neu hyfforddiant hyd o leiaf eu 18fed pen-blwydd, er bod y mwyafrif o blant mewn gwirionedd yn parhau tan ddiwedd y flwyddyn academaidd pan maen nhw'n troi 18 oed. Mae gofyn i'r rheiny sy'n 16 i 17 oed barhau mewn addysg a hyfforddiant yn Lloegr, yn dilyn deddfwriaeth Codi Oed Cyfranogaeth yn 2013. Yng Nghymru, gall plant adael addysg lawn amser yn haf y flwyddyn pan maen nhw'n cyrraedd eu pen-blwydd yn 16.

Arolygiad ar y cyd o wasanaethau addysg, cyflogaeth a hyfforddiant mewn timau troseddu ieuencid yng Nghymru a Lloegr

Disgwylir i'r plant i gyd sydd o oed ysgol statudol fod ar gofrestr ysgol, naill ai brif ffrwd neu arbennig. Mae hawl gan bob plentyn gael addysg lawn amser (sy'n cael ei ystyried fel arfer yn 25 awr yr wythnos yn fras i blant ysgol uwchradd er, o dan amgylchiadau eithriadol, gallai rhai plant fod ar amserlenni byrrach neu ran amser oherwydd eu hanghenion ychwanegol, fel anghenion addysgol arbennig, iechyd meddwl, salwch a/neu anawsterau ymddygiadol).

Dylai amserlen fyrrach neu ran amser fod yn drefnaint tymor byr bob tro, mewn cytundeb â'r rhiant neu ofalwr, a gyda'r bwriad o gynyddu amserlen y plentyn yn ôl i amserlen lawn amser (gall hyn fod yn raddol) cyn gynted ag y bo modd drwy adolygiadau rheolaidd. Rhaid i'r rhiant, nain/taid neu ofalwr allu goruchwylio eu plentyn yn ystod y cyfnodau pan nad ydynt yn yr ysgol. Oa yw'r rhiant/rhieni'n gweithio'n llawn amser neu mae pryderon am oruchwyliaeth briodol, yna nid yw amserlen ran amser yn ymarferol. Lle mae pobl broffesiynol yn cytuno bod amserlen ran amser dros dro yn briodol, mae arfer da yn awgrymu y dylid cynnal adolygiadau addysg bob chwe wythnos.

I blant sy'n gweithio gyda thimau troseddwy'r ifanc, mae rhwystrau sylweddol yn bodoli i ymgysylltiad ag addysg, hyfforddiant a chyflogaeth. Mewn o leiaf draean o'n sampl achosion, roedd tystiolaeth o gyflwr niwrowahanol oedd yn cael effaith ar allu'r plentyn i gyfranogi mewn addysg. Roedd gan o leiaf chwarter y plant EHCP (Lloegr) neu CDU (Cymru), sy'n disgrifio anghenion addysgol arbennig plentyn, y cymorth y maen nhw ei angen a'r canlyniadau yr hoffent eu cyflawni.

Gwelsom wahaniaethau nodedig rhwng profiadau addysg, hyfforddiant a chyflogaeth plant sy'n gweithio gyda thimau troseddwy'r ifanc a'r rhai sydd yn y boblogaeth brif ffrwd. Roedd y plant yn ein sampl a arolygwyd yn llawer mwy tebygol o fod wedi eu gwahardd yn barhaol o'r ysgol.

Tabl 3: Gwaharddiadau ysgol: cymhariaeth rhwng y plant yn y sampl achosion gan dimau troseddwy'r ifanc a arolygwyd gyda gwaharddiadau fesul rhanbarth

| Y Rhanbarth | % Parhaol | % o Wahatddiadau parhaol fesul rhanbarth o Gymru a Lloegr ²¹ |
|----------------------|-----------|---|
| Conwy a Sir Ddinbych | 31% | 0.05% – Cymru ²² |
| Camden | 52% | 0.04% – Llundain Fewnol |
| Doncaster | 76% | 0.06% – Swydd Efrog a'r Humber |
| Caerlŷr | 19% | 0.06% – Dwyrain Canolbarth Lloegr |
| Bryste | 58% | 0.07% – De Orllewin Lloegr |
| Salford | 48% | 0.08% – Gogledd Orllewin Lloegr |

I blant oedd dros yr oed statudol ar gyfer mynychu ysgol, gwelsom gyfran lawer uwch oedd yn NEET ymysg y rhai oedd yn gweithio gyda'r tîm troseddwy'r ifanc.

Tabl 4: Cymharu ffigur y bobl a hunanaseswyd yn NEET yn llwyth achosion y timau troseddwy'r ifanc a ffigurau prif ffrwd yr Adran Addysg²³ a Llywodraeth Cymru²⁴ ar gyfer yr un awdurdodau lleol

²¹ Mae'r ffigurau i Loegr yn cynnwys ysgolion cynradd ac uwchradd. Gan: Yr Adran dros Addysg. (2013). *Statistics: Exclusions*. Ar gael ar <https://www.gov.uk/government/collections/statistics-exclusions>.

²² Llywodraeth Cymru. (2021). *Gwaharddiadau Parhaol a Chyfnod Penodol o Ysgolion*. Ar gael ar <https://llyw.cymru/gwaharddiadau-parhaol-chyfnod-penodol-o-ysgolion>.

²³ Mae'r ffigurau i Loegr yn cynnwys ysgolion cynradd ac uwchradd. Gan: Yr Adran dros Addysg. (2013). *Statistics: Exclusions*. Ar gael ar <https://www.gov.uk/government/collections/statistics-exclusions>.

²⁴ Llywodraeth Cymru. (2021). *Gwaharddiadau Parhaol a Chyfnod Penodol o Ysgolion*. Ar gael ar <https://llyw.cymru/gwaharddiadau-parhaol-chyfnod-penodol-o-ysgolion>.

Arolygiad ar y cyd o wasanaethau addysg, cyflogaeth a hyfforddiant mewn timau troseddu ieuenticid yng Nghymru a Lloegr

| Y Rhanbarth | % NEET yn llwythi achosion y timau troseddwr ifanc | % NEET yn yr awdurdod lleol ²⁵ |
|----------------------|--|---|
| Conwy a Sir Ddinbych | 17% | 11.1% – O'i gymharu â'r ffigur cenedlaethol i Gymru ²⁶ |
| Camden | 23.5% | 1.8% |
| Doncaster | 23% | 3.1% |
| Dinas Caerlŷr | 29% | 4.7% |
| Bryste | 30% | 3.5% |
| Salford | 18% | 4.8% |

Maint, ystod ac ansawdd y gwasanaethau addysg, hyfforddiant a chyflogaeth

Roedd yr holl dimau troseddwr ifanc bron iawn a arolygwyd wedi datblygu eu partneriaeth i gynnwys mynediad at asesiad arbenigol o angen, naill ai o fewn y cwmni neu gan broses atgyfeirio wedi ei sefydlu'n dda. Yn gyffredin, roedd mynediad at gymorth seicolegol arbenigol (naill ai'n glinigol, yn fforensig neu'n addysgol), therapi iaith a lleferydd, a chymorth Gwasanaethau Iechyd Meddwl Plant a'r Glasoed (CAMHS). Roedd hyn yn adlewyrchu dealltwriaeth a rennir o'r materion sy'n gysylltiedig â phlant sy'n gweithio gyda'r timau troseddwr ifanc. Darparwyd asesiad arbenigol i'r holl blant mewn rhai o'r timau troseddwr ifanc, ond mewn eraill roedd cyfyngiadau ar sail risg neu ffactorau anghymesured. Yn nodweddiadol, roedd mynediad da at asesiadau iaith a lleferydd.

Mewn un tîm troseddwr ifanc, roedd y tîm therapi iaith a lleferydd wedi darparu tystiolaeth i ddangos bod gan 70 y cant o'r llwyth achos broblem iaith a lleferydd, a bod 70 y cant o'r grŵp hwnnw heb gael eu cydnabod gynt fel pobl oedd â'r cyfyngiadau hyn. Trwy gydol yr arolygiad, daethom ar draws blant gyda chyflyrau niwrolegol oedd heb gael eu hadnabod gynt, ac roedd hi'n ymddangos bod staff timau troseddwr ifanc yn 'tynnu llinell yn y tywod'. Yn aml, gwelsom gyfeiriad at asesiad arbenigol ar gyfer anhwylder sbectrum awtistiaeth neu anhwylder diffyg canolbwytio a gorfywiogrwydd (ADHD) yn cael eu cychwyn am y tro cyntaf ym mywyd y plentyn.

Yn yr esiampl isod mae disgrifiad gan un cadeirydd bwrdd o gydweithrediad effeithiol y tîm troseddwr ifanc a phartneriaid allweddol.

Enghraifft o arfer da

"Mae wedi datblygu dros y ddwy i dair blynedd diwethaf ac rydym wedi adeiladu arno ymhellach dros y flwyddyn ddiwethaf. Yn arbennig, rydym wedu datblygu perthnasoedd gyda'r heddlu. Mae'r dirprwy faer yn hynod frwdfrydig ac ymroddedig i iechyd a chyfiawnder ac mae'n ffynhonnell allweddol o arian gan yr uned gostwng trais (VRU) i ddyrannu at waith ataliol. Mae goruchwyliaeth go iawn ar droseddu ieuencid a dealltwriaeth o deithiau'r plant hynny sy'n cymryd rhan mewn troseddu difrifol ymysg yr ifanc, a gellir dysgu gwersi. Mae angen i bolisiau sy'n ystyriol o blant gael eu datblygu rhagor ac mae synnwyr o ddysgu gan ein gilydd ar draws y cyngor. Bydd cyllid unedau gostwng trais (VRU) yn parhau – bydd hyn o fudd mewn llinynau gwaith fel dulliau wedi eu hysbysu gan drawma. Mae cyllidebau integredig gyda'r grŵp comisiynu clinigol (CCG) wedi sicrhau ein bod yn cael y

²⁵ Data i bobl ifanc 16–17 oed yn unig. Gan: Yr Adran dros Addysg. (2021). *NEET and Participation: Local Authority Figures*. Ar gael ar <https://www.gov.uk/government/publications/neet-and-participation-local-authority-figures>.

²⁶ Data i bobl ifanc 16–18 oed. Gan: Lywodraeth Cymru. (2021). *Cyfranogiad Pobl Ifanc mewn Addysg a'r Farchnad Lafur*. Ar gael ar <https://llyw.cymru/cyfranogiad-pobl-ifanc-mewn-addysg-ar-farchnad-lafur>

Arolygiad ar y cyd o wasanaethau addysg, cyflogaeth a hyfforddiant mewn timau troseddu ieuencid yng Nghymru a Lloegr

buddsoddiad priodol mewn iechyd yn rhan o agwedd gydgysylltiedig tuag at gomisiynu. Mae'r CCG yn buddsoddi'n drwm mewn gwasanaethau wedi eu comisiynu fel CAMHS a therapi iaith a lleferydd, sy'n ein galluogi'n amlwg i wneud y gwaith gyda'r garfan Gwasanaethau Cymorth Ieuencid gymhleth."

Mewn enghraifft bellach, mae datblygiad ystod sylweddol o ddarparwyr amgen ar draws y dref wedi cefnogi darpariaeth addysg, hyfforddiant a chyflogaeth yn effeithiol. Mae'r gwaith a gwblhawyd gan EPIC (Encouraging Potential Inspiring Change; gwelwch y disgrifiad yn adran 2.5) yn gwneud gwahaniaeth sylweddol i gefnogi plant sydd dan risg o gael eu gwahardd o'r ysgol i ailsefydlu mewn addysg lawn amser. Yn debyg i ddarparwyr eraill yr ymwelwyd â nhw, yn EPIC mae ffocws clir ar ymdrin â pham mae'r plentyn yn hysbys i'r tîm troseddwy'r ifanc ac ar ddarparu mynediad i addysg, hyfforddiant a chyflogaeth o safon uchel a hyrwyddo peidiad.

Mewn un tîm troseddwy'r ifanc, gwelsom hyn:

"... mewn ysgolion a cholegau, mae'n aneglur beth sydd wedi cael ei wneud gyda'r wybodaeth [asesiad] hon. Byddai rhai ysgolion a cholegau'n awgrymu eu bod yn gwneud eu hasesiadau eu hunain yn yr achosion hyn, ac mae asesuadau'r timau troseddwy'r ifanc yn cael eu hychwanegu at hyn. Mae angen i'r bartneriaeth barhau i ddatblygu'r allgymorth hwn i mewn i ysgolion a cholegau er mwyn sicrhau bod yr asesiad cychwynnol yn cael ei ddefnyddio'n dda, a bod y ddarpariaeth yn cael ei hymwreiddio".

Pan oedd y tîm amlbroffesiynol yn y tîm troseddwy'r ifanc yn gryf o ran darparu dealltwriaeth fanwl o anghenion y plentyn, roedd llawer o'r rheiny oedd yn defnyddio'r tîm troseddwy'r ifanc mewn sefyllfa well i dderbyn y cymorth oedd ei angen i ateb eu gofynion ychwanegol, fel anghenion addysg arbennig neu anableddau.

Yn ymarferol, mae angen i staff y timau troseddwy'r ifanc gael eglurder pwyntiau cyfathrebu diffiniedig gydag ysgolion a cholegau. Yna gall hyn arwain at wasanaethau cofleidiol sy'n cefnogi ac yn monitro cynnydd y plentyn. Mewn gormod o amgylchiadau, gwelsom mai profiad staff y timau troseddwy'r ifanc oedd:

"...llawer o osgoi ysgol gyda rhai o'r plant yn y garfan timau troseddwy'r ifanc".

Mae defnyddio amserlenni rhan amser a lefelau isel o bresenoldeb yn cael effaith sylweddol ar ansawdd gweithrediad a darpariaeth. Mae gormod o blant sy'n hysbys i'r timau troseddwy'r ifanc ar amserlenni rhan amser yn y tymor hir a dydy rhai ohonynt ddim yn cyfranogi am ddigon o amser yn y rhain hyd yn oed. Mae hyn yn golygu bod gormod o blant heb gael eu goruchwyllo'n briodol am gyfnodau estynedig. Mae ymwybyddiaeth y darparwyr bod plentyn i ffwrdd o leoliadau addysg, hyfforddiant a chyflogaeth yn amrywio hefyd.

Data

Roedd mynediad amrywiol at ddata i hysbysu gwaith strategol a chynllunio timau troseddwy'r ifanc. Er bod y bwrdd cyfiawnder ieuencid yn gosod mesur cenedlaethol o berfformiad, mae'n ymddangos nad yw hyn yn gyrru ymgysylltiad da ag addysg. Mae'r mesur ei hun yn gofyn am ddata yn chwarterol sy'n nodi faint o blant sy'n cwblhau'r cyfnod o oruchwyliaeth gan y tîm troseddwy'r ifanc mewn addysg, hyfforddiant a chyflogaeth. I blant oed ysgol, dylid cael presenoldeb mewn 25 awr o addysg, ac i blant hŷn nag oed ysgol, dylid cael presenoldeb mewn 16 awr o addysg, hyfforddiant a chyflogaeth. Cawsom nad oedd ffigurau lleol yn adlewyrchiad dibynadwy o'r hyn oedd yn cael ei ddarparu mewn gwirionedd.

Wedi ein hysbysu gan safbwyntiau arolygwyr Estyn ac Ofsted, gwelsom gyfyngiadau yn y mynediad oedd gan y timau troseddwy'r ifanc i wybodaeth addysgol, fel presenoldeb mewn ysgol, coleg neu hyfforddiant, amserlennu a phryderon ymddygiadol sy'n gysylltiedig â gwaharddiad posibl o'r ysgol. Mae'r wybodaeth hon yn hanfodol er mwyn deall profiad plant a'u cefnogi drwy anawsterau.

Arolygiad ar y cyd o wasanaethau addysg, cyflogaeth a hyfforddiant mewn timau troseddu ieuencid yng Nghymru a Lloegr

Pan nad oedd y rhannu gwybodaeth ar lefel unigol, a'r cyfnewid data ar lefel sefydliadol wedi eu datblygu'n dda, roedd hynny'n effeithio'n niweidiol ar ddarpariaeth yr addysg, hyfforddiant a chyflogaeth. Mewn un tîm troseddwy'r ifanc, gwelsom fod yr achosion o amserlenni rhan amser, gwahardd ac absenoldeb yn rhy uchel i lawer o blant. Roedd hyn yn cael effaith ar allu'r bartneriaeth i sicrhau addysg, hyfforddiant a chyflogaeth o safon uchel. Roedd gormod o blant wedi eu nodi fel rhai oedd angen amserlenni llai am nad oedd y ddarpariaeth yn gweithio, yn hytrach na phennu, asesu a chynllunio i ddeall a goresgyn y rhesymau pam nad oedd yn gweithio. Yn aml iawn, roedd presenoldeb yn wael iawn hefyd ac roedd darparwyr yn debygol o allu dweud pam ei fod yn isel ond doedden nhw ddim mor glir ynglŷn â'r hyn roedden nhw wedi ei wneud i fynd i'r afael ag o. Roedd rhywfaint o dystiolaeth o waharddiadau answyddogol, sy'n effeithio ar ba mor effeithiol y gall partneriaethau gefnogi'r plant hynny.

Ar lefel unigol, roedd diffyg gwybodaeth wedi cael effaith ar yr hyn a gyflawnwyd gyda'r plentyn. Ar lefel sefydliadol, nid oedd anghenion addysgol cydgasgledig plant sy'n gweithio gyda'r tîm troseddwy'r ifanc wedi eu nodi'n dda. Nid oedd presenoldeb plant wedi ei fonitro'n dda, yn enwedig y plant mewn addysg brif ffrwd a'r rhai oedd yn mynd i golegau addysg bellach.

Pan oedd y cyfnewid data wedi ei ddatblygu'n dda, roedd cyfle i'r timau troseddwy'r ifanc gael gafael ar y wybodaeth ddiweddaraf am bresenoldeb ac ymddygiad plant. Gwelsom arfer ragorol mewn un tîm troseddwy'r ifanc pan oedd plant yn cael eu gosod mewn uned cyfeirio disgyblion neu ddarpariaeth amgen. Yn y lleoliad hwn, roedd y bartneriaeth gydag unedau cyfeirio disgyblion yn ffordd bwerus o sicrhau bod y plant mwyaf agored i niwed hyn yn mynychu darpariaeth lawn amser. Os yw plentyn yn mynd i leoliad arbenigol neu uned cyfeirio disgyblion, maen nhw'n fwy tebygol o fynychu darpariaeth sy'n ateb eu hanghenion, yn hybu mynediad i addysg, hyfforddiant a chyflogaeth ystyrlon ac yn annog peidiad. Yn yr achosion hyn, gwelsom fod darparwyr yn gwerthfawrogi partneriaethau gyda'r tîm troseddwy'r ifanc ac yn gweithio'n galed i gydweithio. O ganlyniad i'r bartneriaeth hon, roedd rhieni'n credu bod eu plentyn yn cael eu canlyniadau gorau.

Casgliadau a goblygiadau

- Roedd y cyfraniadau gan bartneriaid allweddol ar ffurf mynediad gwell i wasanaethau arbenigol er mwyn asesu anghenion unigol plant oedd yn gweithio gyda thimau troseddwy'r ifanc.
- Roedd arbenigwyr hefyd yn darparu cymorth parhaus i staff rheoli achosion mewn perthynas â chyflyrau niwrolegol neu anghenion cyfathrebu.
- Roedd amrywiaeth eang o gymorth a mynediad at ystod o gyfleusterau i gefnogi darpariaeth addysg, hyfforddiant a chyflogaeth a brwdfrydedd am arloesi.
- Roedd rhannu gwybodaeth a phrosesau gydag ysgolion prif ffrwd a cholegau yn golygu bod cyfyngiadau ar yr hyn y gallai plant unigol ei gyflawni.

2.4. Gwybodaeth a chyfleusterau

Buom yn archwilio a oedd gwybodaeth amserol a pherthnasol ar gael ac a oedd cyfleusterau priodol yn eu lle i gefnogi dull addysg, hyfforddiant a chyflogaeth ymatebol o ansawdd uchel ac wedi'i bersonoleiddio i'r holl blant oedd yn gweithio gyda'r tîm troseddwy'r ifanc.

Gofynasom:

- A yw'r polisiâu a'r arweiniad sydd yn eu lle i gefnogi staff i ddarparu gwasanaeth addysg, hyfforddiant a chyflogaeth o safon uchel, yn ateb anghenion yr holl blant?
- A yw amgylchedd(au) darparu'r timau troseddwy'r ifanc yn ateb anghenion y plant i gyd ac yn galluogi staff i ddarparu gwasanaeth addysg, hyfforddiant a chyflogaeth o safon uchel?
- A yw'r systemau technoleg gwybodaeth a chyfathrebu (TGCh) yn galluogi staff i ddarparu gwasanaeth addysg, hyfforddiant a chyflogaeth o safon uchel, gan gwrdd ag anghenion y plant i gyd?

Arolygiad ar y cyd o wasanaethau addysg, cyflogaeth a hyfforddiant mewn timau troseddu ieuencid yng Nghymru a Lloegr

- A yw dadansoddiad, tystiolaeth a dysgu'n cael ei ddefnyddio'n effeithiol i yrru gwelliant mewn gwasanaethau addysg, hyfforddiant a chyflogaeth?

Polisïau ac arweiniad

Gwelsom ddogfennaeth estynedig i gefnogi staff i ddarparu gwasanaethau effeithiol. Ar lefel strategol, roedd aliniad clir rhwng strategaeth y timau troseddwy'r ifanc a'r bwriadau a nodwyd gan yr awdurdodau lleol i ddarparu mynediad cyfartal, cynhwysol i addysg.

Roedd y grwpiau staff gweithredol wedi eu creu o ymarferwyr profiadol, gwybodus. Roedd pob un yn deall pwrpas eu gwaith yn glir ac yn ceisio'n barhaus i gydbwyso anghenion plant gyda'r pryderon, sy'n aml yn cystadlu, am risgiau i ddiogelwch a lles y plentyn, a'r risgiau y gallan nhw eu cyflwyno i bobl eraill. Roedd polisïau ac arweiniad ymarferol ar gael ymhob tîm troseddwy'r ifanc, ac roedd y rhain yn cael eu diweddarau a'u hadolygu'n rheolaidd.

Amgylcheddau darparu

O ganlyniad i waharddiadau'r pandemig Covid-19, roedd y mwyafrif o'n harolygiadau'n cael eu gwneud o bell, ac felly nid oeddent yn gallu gweld yr amgylcheddau darparu'n uniongyrchol lle'r oedd y gwasanaethau addysg, hyfforddiant a chyflogaeth yn digwydd.

Systemau TGC

Mae rheolaeth effeithiol ar ddata ar lefel sefydliadol a rhannu gwybodaeth ar lefel unigol yn hanfodol er mwyn darparu addysg, hyfforddiant a chyflogaeth o safon uchel. Gwelsom gamgymeriadau wrth gofnodi a oedd plentyn yn mynd i'r ddarpariaeth a fwriadwyd iddo, ac a oedd y darparwydd wedi ei enwi'n gywir, mewn nifer fach o achosion.

Mae gan y mwyafrif o dimau troseddwy'r ifanc fynediad at ddata sy'n hysbysu eu dealltwriaeth o anghenion addysg, hyfforddiant a chyflogaeth, ond mae llawer ohonynt heb y gallu i fonitro a chwestiynu agweddau allweddol o brofiad y plant, fel defnyddio amserlenni rhan amser, maint ac ansawdd yr adolygiad o EHCP, a'u lefelau presenoldeb. Mae hyn yn broblematig i'r bartneriaeth ac ar lefel gwaith achos unigol.

Mewn un ardal, gwelodd yr arolygydd yr enghraifft ddilynol.

Enghraifft o arfer gwael

Gwelsom broblemau mewn perthynas â'r data am y garfan ehangach a sut mae'r bwrdd yn defnyddio'r data hwnnw. Mae dadansoddiad ar lefel weithredol, ond nid o anghenraid ar lefel y bwrdd. Derbyniwyd bod angen i hyn fod yn well. Mae data yno, ond nid yw wedi ei ffurfioli gyda strwythur a diben.

Gwelsom ddwy enghraifft o ddefnyddio cynhyrchion rheoli data (Power Bi) oedd â'r potensial i weddnewid yr hyn sy'n hysbys am anghenion addysg, hyfforddiant a chyflogaeth plant sy'n gweithio gyda thimau troseddwy'r ifanc, a chynnydd y rheiny ar lwyth achosion timau troseddwy'r achos (Newcastle a Salford)

Yn Salford, gwelsom fod systemau rhannu gwybodaeth yn gadarn ac yn cryfhau. Roedd cofnodion achosion yn fanwl ac yn darparu lle canolog i'r holl wybodaeth, asesiadau, cynlluniau ac adolygiadau. Roedd hyn yn golygu ei bod yn hawdd deall pa ddarpariaeth sydd yn ei lle i blant. Hoffai'r arweinwyr wella'r system hon ymhellach drwy sicrhau bod cofnodion o wasanaethau iechyd meddwl yn adlewyrchu'r gwaith hanfodol a wnânt gyda phlant sy'n hysbys i'r gwasanaeth cyfiawnder ieuencid. Roedden nhw hefyd yn ymwybodol y ceir oedi weithiau mewn derbyn diweddariadau am newidiadau yn y ddarpariaeth gan rai lleoliadau addysg.

Dadansoddiad, tystiolaeth a dysgu

Pu'n a ydyw wedi eu yrru'n uniongyrchol gan y bwrdd, neu gan y grŵp rheoli, roedd ymrwymiad cryf a gweithredol i geisio ffyrdd newydd ac arloesol o weithio, ac roedd mentrau fel y prosiect Reach (gwelwch adran 2.5) yn atebol i werthusiad allanol trwyadl.

I eraill, er gwaethaf y cysylltiadau da gyda'r awdurdodau lleol, roedd y dadansoddiad data systematig yn gyfyngedig, felly ychydig iawn o ddealltwriaeth oedd pam fod rhai plant yn parhau'n NEET neu beth oedd yn digwydd ar ôl i gyrsiau hyfforddi gael eu cwblhau.

Roedd ystod o wiriadau ansawdd, adolygiadau cymheiriaid, adroddiadau archwilio a chynlluniau gweithredu'n cael eu defnyddio i gefnogi darpariaeth y gwasanaethau, ac roedd perfformiad addysg, hyfforddiant a chyflogaeth i'w gael mewn llawer o'r prosesau hyn. Pan oedd byrddau'n gweithio'n dda, roedd y canlyniadau hyn yn cael eu hadolygu ac roedd systemau yn eu lle i raeadru canfyddiadau i staff gweithredol. Daethom i'r casgliad, fodd bynnag, bod elfennau allweddol o addysg, hyfforddiant a chyflogaeth yn parhau heb gael eu trin.

Gwelsom fod timau troseddwy'r ifanc yn bryderus, a hynny'n haeddiannol, am dderbyn a deall llais y plentyn neu eu rhieni neu ofalwyr. Mewn un tîm troseddwy'r ifanc, roedd yr awdurdod lleol wedi mabwysiadu'r dull cyfranogi Lundy. Mae'r dull hwn yn ceisio defnyddio'r syniadau o ofod, llais, cynulleidfa a dylanwad er mwyn gwrandao a gweithredu ar y sylwadau a fynegir. Roedd tystiolaeth o sylwadau plant yn cael eu casglu ac, i ryw raddau, yn cael eu cymryd i ystyriaeth wrth ddatblygu gwasanaethau. Fel arfer, roedd timau troseddwy'r ifanc yn ceisio ymgynghori â phlant neu eu rhieni neu ofalwyr ond doedd eu dulliau yn aml iawn ddim yn ymestyn mor bell â chyfranogaeth uniongyrchol yn y gwaith neu yn natblygiad y gwasanaethau. Pan oedd achosion unigol yn cael eu cyflwyno i fyrdau, roedd llais uniongyrchol y plentyn neu eu rhieni neu ofalwyr yn absennol.

Casgliadau a goblygiadau

- Nid oedd byrddau rheoli timau troseddwy'r ifanc bob amser yn ymwybodol o gyfraddau gwahardd ysgolion o ran y plant ar dimau troseddwy'r ifanc.
Nid oedd amserlenni rhan amser yn cael eu monitro a'u hadolygu, gan olygu bod presenoldeb yn rhy aml yn llawer is na'r gofyniad statudol.
- Nid oes proses glir o adolygu yn ei lle i blant gydag EHCP neu CDU, p'un a yw'r plentyn o oedran ysgol neu'n hŷn.
- Nid oedd byrddau rheoli timau troseddwy'r ifanc yn ddigon ymwybodol o lefelau presenoldeb plant y timau troseddwy'r ifanc yn eu darpariaeth coleg neu hyfforddiant.

2.5. Arloesi

Gwelsom ymrwymiad clir i arloesiad, ac rydym wedi nodi mwy o fanylion am yr amrywiaeth o ddulliau yn ein canllaw ymarfer effeithiol.²⁷ Mae'r portreadau a ganlyn yn rhoi syniad o natur a phwrpas rhai o'r datblygiadau hyn.

| Conwy a Sir Ddinbych | Yr Adnodd | Manylion |
|--|---|--|
| (mewn cydweithrediad â Gwasanaeth Cyfiawnder Ieuencid Gwynedd Môn) | Prifysgol Bangor – rhestr wirio lles a gwytnwch | Mae gweithwyr achos wedi dechrau defnyddio adnodd sy'n mesur y cynnydd y mae plant yn ei wneud o ran adeiladu gwytnwch, sy'n helpu plant i adnabod sut maen nhw'n datblygu'r agwedd hon o'u hymddygiad. Mae'r erfyn hwn yn cynnig y potensial i'r gwasanaeth allu gwerthuso effaith ymyriadau'r gweithwyr achos gyda chleientiaid. |
| Camden | Yr Adnodd | Manylion |

²⁷ Arolygiaeth Prawf Ei Mawrhydi. (2022). *Canllaw i Arferion Addysg, Hyfforddiant a Chyflogaeth Effeithiol*. Arolygiad ar y cyd o wasanaethau addysg, cyflogaeth a hyfforddiant mewn timau troseddu ieuencid yng Nghymru a Lloegr

| | | |
|------------------|--|---|
| | CRiB – The Camden Reintegration Base | Mae hwn yn cynnig rhaglen saith wythnos i fyfyrwyr uwchradd ym mlynnyddoedd 7 i 9 mewn unrhyw ysgol yn Camden sydd mewn perygl o gael eu gwahardd yn barhaol. |
| | Prosiect Cyflogaeth King's Cross - gwasanaethau King's Cross Estate a KX Recruit | Mae hwn yn darparu cyfleoedd profiad gwaith gyda thâl a chymorth i blant sy'n cael trafferth cyfranogi mewn addysg, hyfforddiant a chyflogaeth neu fynd i mewn i'r farchnad waith. |
| Doncaster | Yr Adnodd | Manylion |
| | EPIC – Encouraging Potential Inspiring Change | Mae hon yn ddarpariaeth ddysgu amgen. Cafodd ei chreu yn wreiddiol i blant mewn perygl o gael eu gwahardd o ganlyniad i ddigwyddiadau yn ymwneud â chylllell ar safleoedd ysgol. Nid yw'n ymwneud yn ddieithriad â phlant yn y system cyfiawnder troseddol, ac mae'r lleoedd wedi eu dyrannu drwy banel cynhwysiad y cyngor. Dywedodd yr arolygydd am y ddarpariaeth amgen hon: <i>"...yma mae canfyddiadau plant am drosedd yn cael eu herio ac ar yr un pryd maen nhw'n cael eu cefnogi ac yn cael magu hyder. Mae natur tymor byr y ddarpariaeth hon yn effeithiol o ran darparu budd tymor hir."</i> |
| | Sgrinio am ddyslecsia | Mae pob plentyn sy'n gweithio gyda'r tîm troseddwy'r ifanc yn gallu derbyn sgriniad am ddyslecsia gan asesydd hyfforddedig (cydlynedd addysg sy'n gweithio yn y tîm). |

| | | |
|--|------------------|---|
| Dinas Caerlŷr | Yr Adnodd | Manylion |
| | Y rhaglen Reach | Mae hwn yn brosiect wedi ei ariannu gan y Rhwydwaith Gostwng Trais i ganfod a gweithio i gefnogi plant sydd dan risg o gael eu gwahardd o'r ysgol oherwydd ymddygiad treisgar. Mae yno hefyd i blant sy'n cael trafferth yn yr ysgol ac efallai'n colli addysg i'r fath raddau nes y gallent gael eu gwahardd dros dro ac yn barhaol. Mae'n amcannu i gyrraedd plant ar y pwynt cynharaf cyn iddyn nhw gael eu gwahardd neu cyn i'r cyfnodau o golli ysgol gynyddu. Mae'n ceisio gostwng ymddygiadau sy'n gysylltiedig â thrais ddifrifol, gostwng gwaharddiadau o'r ysgol, gostwng troseddau cylllell, gostwng trais ddifrifol a chynyddu canlyniadau ysgol cadarnhaol (presenoldeb a chyrhaeddiad). |
| Panel rheoli achosion ac amrywiaeth | Yr Adnodd | Manylion |
| | Amherthnasol | Mae'r holl blant sy'n atebol i ddedfrydau yn y ddalfa yn cael eu hadolygu gan banel amlasiantaeth (y panel rheoli achosion ac amrywiaeth), sy'n cael ei gadeirio gan reolwr y gwasanaeth. Mae cylch gwaith y panel yn tynnu sylw at y ffaith ei fod yn agored i blant gael eu cyfeirio atynt pan maen nhw dan risg uchel o aildroseddu, lle mae risg uchel i'w diogelwch a'u lles neu lle mae risg uchel o achosi niwed difrifol i eraill. Mae'r holl blant yn y categori hwn yn cael eu cyfeirio, yn ogystal â'r holl achosion remand a chadw yn y ddalfa. Fodd bynnag, gellir cyfeirio achosion sy'n achosi pryder, |

| | | |
|----------------|------------------------|---|
| | | <p>Ile mae newidiadau mawr wedi digwydd efallai mewn amgylchiadau personol, yn ogystal ag unrhyw blentyn lle byddai trafodaeth am amrywiaeth o fudd i'w cynnydd.</p> <p>Roedd yr asiantaethau a gynrychiolwyd yn cynnwys gwybodaeth, cyngor ac arweniad, CAMHS, camddefnyddio sylweddau a gweithwyr rhianta, er mwyn sicrhau bod anghenion diogelu plant, eu risg o niwed, a'u hanghenion lles ac iechyd meddwl yn cael eu hasesu</p> |
| Bryste | Yr Adnodd | Manylion |
| | Hyb opsiynau mwy dioge | Mae hyn yn enghraifft o arfer gwyb mewn cynllunio strategol a chanlyniadau o safon uchel. Am fod yr hyb wedi ei gynnwys o fewn y maes diogelu, mae'n gofyn bod ysgolion, colegau a lleoliadau addysg eraill yn datblygu ymateb i drais a chamfanteisio. |
| | Reboot West | Mae hwn yn cefnogi pobl ifanc rhwng 16 a 25 oed sy'n ymadael â gofal i fynd i mewn i addysg, hyfforddiant a chyflogaeth mewn pedair awdurdod lleol: Bryste, Bath a Gogledd Ddwyrain Gwlad yr Haf, Gogledd Gwlad yr Haf a De Swydd Gaerloyw. Mae'r prosiect hwn yn darparu cymorth am hyd at dair blynedd, gyda hyfforddwyr wedi eu hyfforddi i ddefnyddio therapi derbyniad ac ymrwymiad, sef dull seicolegol sy'n helpu plant i adeiladu ymrwymiad a gwneud dewisiadau cadarnhaol. |
| Salford | Yr Adnodd | Manylion |
| | Dyfarniadau AQA | Mae'r cymwysterau hyn wedi eu mapio ar draws pob maes o waith ymyrraeth a wneir gan y Tîm Troseddwy Ifanc. Mae hyn yn cefnogi'r nod na fydd unrhyw blentyn yn gadael y tîm troseddwy ifanc heb ryw fath o achrediad ac mae hyn yn cael ei ddathlu'n ffurfiol mewn seremoni wobrwyo. |

3. Rheoli achosion

3.1. Adolygiad Asesu, Cynllunio, Gweithredu a Darparu (ASPIRE)

Yn ein harolygiad o achosion, roeddem yn defnyddio'r model ASPIRE, y mae ein safonau arolygiad craidd wedi ei seilio arno.

Y canfyddiadau cyffredinol

Asesiad

Aethom ati i ymchwilio a oedd asesiadau addysg, hyfforddiant a chyflogaeth yn ddadansoddol, wedi eu hysbysu'n dda ac wedi eu personoleiddio, gan gynnwys y plentyn a'i rieni neu ofalwyr yn weithredol.

Gofynasom:

- A yw asesiad achos yn dangos bod y gweithiwr achos yn deall anghenion addysg, hyfforddiant a chyflogaeth y plentyn?
- A yw'r plentyn yn cymryd rhan yn ystyriol yn yr asesiad addysg, hyfforddiant a chyflogaeth?
- A yw rhiant neu ofalwr y plentyn yn cymryd rhan yn ystyriol yn yr asesiad addysg, hyfforddiant a chyflogaeth?
- A yw'r asesiad o addysg, hyfforddiant a chyflogaeth yn dadansoddi'n ddigonol sut i gefnogi peidiad y plentyn?

Tabl 5: Asesiad: Cyfartaleddau ac ystod sgorau ar gyfer sampl o arolygiadau ar draws y chwe safle (n=181)

| Disgwyliadau | Sgorau digonolrwydd yr arolygiad ar gyfartaledd (% ydy) | Yr ystod sgorau (% ydy) |
|---|---|-------------------------|
| A yw'r asesiad achos (yn cynnwys cyfweiliad) yn dangos bod y gweithiwr achos yn deall anghenion addysg, hyfforddiant a chyflogaeth y plentyn? | 80% | 59–92% |
| A yw'r plentyn yn cymryd rhan yn ystyriol yn yr asesiad addysg, hyfforddiant a chyflogaeth? | 91% | 66–100% |
| A yw rhiant neu ofalwr y plentyn yn cymryd rhan yn ystyriol yn yr asesiad o addysg, hyfforddiant a chyflogaeth? | 78% | 47–97% |
| A yw'r asesiad o addysg, hyfforddiant a chyflogaeth yn dadansoddi'n ddigonol sut i gefnogi peidiad y plentyn? | 74% | 58–94% |

Gwelsom fod yr asesiad cychwynnol a pharhaus o anghenion addysg, hyfforddiant a chyflogaeth yn gyffredinol gadarn. Mae dull cydweithredol cryf yn cynnwys rheolwyr achos, swyddogion addysg, therapyddion iaith a lleferydd, seicolegwyr addysgol, gweithwyr iechyd meddwl, gwybodaeth,

Arolygiad ar y cyd o wasanaethau addysg, cyflogaeth a hyfforddiant mewn timau troseddu ieuencid yng Nghymru a Lloegr

cyngor ac arweiniad a gwasanaethau priodol eraill. Roedd llawer o arbenigwyr a gweithwyr gofal cymdeithasol yn siarad yn gadarnhaol am y gwaith a gwblhwayd gan weithwyr timau troseddwy'r ifanc. Pan gafwyd cydweithredu agored gan y gwasanaethau mwyaf priodol a perthnasol, roedd yr asesiad cychwynnol fel arfer yn gadarn a dyma oedd yr asesiad anghenion cyntaf i gael ei gwblhau yn aml iawn ym mywyd y plentyn. Mae hyn yn 'tynnu llinell yn y tywod' ac yn codi proffil anghenion y plant. Roedd cyfraniadau gan therapyddion iaith a lleferydd yn gryfder arbennig yn y broses asesu pan oedd y rhain ar gael.

Cynllunio

Roeddem yn archwilio i weld a oedd y cynllunio ar gyfer addysg, hyfforddiant a chyflogaeth yn gyfannol, wedi ei hysbysu'n dda ac wedi ei bersonoleidido, gan gynnwys y plentyn a'u rhiant neu ofalwr yn weithredol.

Gofynasom:

- A yw cynllunio'n dangos bod y gweithiwr achos wedi ystyried anghenion addysg, hyfforddiant a chyflogaeth y plentyn?
- A yw'r plentyn yn cymryd rhan yn ystyriol yn y gwaith o gynllunio addysg, hyfforddiant a chyflogaeth?
- A yw rhiant neu ofalwr y plentyn yn cyfranogi'n ystyriol yn y gwaith o gynllunio addysg, hyfforddiant a chyflogaeth?
- A yw'r gwaith o gynllunio addysg, hyfforddiant a chyflogaeth yn canolbwyntio'n ddigonol ar gefnogi peidiad y plentyn?

Tabl 6: Cynllunio: Cyfartaleddau ac amrywiaeth y sgorau ar gyfer sampl yr arolygiad ar draws y chwe safle (n=181)

| Disgwyliadau | Cyfartaledd: sgorau digonolrwydd yr arolygiad (% ydy) | Yr ystod sgorau (% ydy) |
|--|---|-------------------------|
| A yw'r cynllunio'n dangos bod y gweithiwr achos wedi ystyried anghenion addysg, hyfforddiant a chyflogaeth y plentyn yn llawn? | 82% | 56–97% |
| A yw'r plentyn yn cyfranogi'n ystyrlon yn y gwaith o gynllunio addysg, hyfforddiant a chyflogaeth? | 84% | 59–100% |
| A yw rhiant neu ofalwr y plentyn yn cymryd rhan yn ystyriol yn y gwaith o gynllunio addysg, hyfforddiant a chyflogaeth? | 72% | 34–90% |
| A yw cynllunio addysg, hyfforddiant a chyflogaeth yn canolbwyntio'n ddigonol ar gefnogi peidiad y plentyn? | 78% | 53–97% |

Gwelsom fod cynllunio ar gyfer yr addysg, hyfforddiant a chyflogaeth yn anghyson ar draws partneriaethau'r timau troseddwy'r ifanc. Roedd gormod o blant nad oeddent yn mynychu am yr oriau gofynnol. Mewn un tîm troseddwy'r ifanc, roedd cynlluniau ar gyfer mwy na 60 y cant o'r achosion a adolygydd gennym i gymryd rhan yn eu lleoliad ar amserlen ran amser. Roedd hyn wedi digwydd am gyfnodau estynedig. Er bod yr arweiniad cenedlaethol wedi dangos bod yn rhaid i amserlenni rhan amser gael eu cyfyngu o ran amser, ychydig iawn o dystiolaeth a gafwyd i ddangos bod y trefniadau yn y tîm troseddwy'r ifanc hwn yn rhai tymor byr.

Arolygiad ar y cyd o wasanaethau addysg, cyflogaeth a hyfforddiant mewn timau troseddu ieuencid yng Nghymru a Lloegr

Gweithrediad a darpariaeth

Aethom ati i archwilio a oedd gwasanaethau addysg, hyfforddiant a chyflogaeth o ansawdd uchel, gyda ffocws da, wedi eu personoleiddio a'u cydlynu yn cael eu darparu.

Gofynasom:

- A yw darpariaeth y gwasanaethau'n ateb anghenion addysg, hyfforddiant a chyflogaeth y plentyn?
- A yw'r ddarpariaeth addysg o safon ddigonol i gefnogi anghenion addysg, hyfforddiant a chyflogaeth y plentyn yn effeithiol?

Mae Tabl 7 yn amlinellu i ba raddau y mae anghenion addysg, hyfforddiant a chyflogaeth plant yn cael eu hateb. Roedd gennym ddiddordeb yn y graddau yr oedd ymyriadau addysg, hyfforddiant a chyflogaeth yn cymryd anghenion y plentyn i ystyriaeth. Roeddem eisiau gwybod pa gamau rhesymol oedd yn cael eu cymryd i addasu darpariaeth y gwasanaethau i gydfynd â'r anghenion a nodwyd, bod camau gweithredol yn cael eu cymryd i ymgysylltu â'r plentyn a'u rhiant neu ofalwr a bod staff timau troseddwr ifanc yn cyfranogi'n weithredol gyda phobl broffesiynol eraill oedd yn gweithio gyda'r plentyn.

Tabl 7: Darparu: Cyfartaledd ac ystod y sgorau ar gyfer y sampl arolygu o'r chwe safle (n=180)

| Disgwyliadau | Cyfartaledd sgorau digonolrwydd yr arolygiad (% ydy) | Ystod y sgorau (% ydy) |
|--|--|------------------------|
| A yw darpariaeth y gwasanaethau'n ateb anghenion addysg, hyfforddiant a chyflogaeth y plentyn? | 74% | 61–88% |
| A yw'r ddarpariaeth addysg o ansawdd digonol i gefnogi anghenion addysg, hyfforddiant a chyflogaeth y plant yn effeithiol? | 70% | 63–77% |

Gwelsom enghreifftiau o gofnodion achos nad oeddent yn adlewyrchiad cywir o'r ddarpariaeth a'r heriau cyfredol i'r plant. Nid oedd y wybodaeth yn cael ei rhannu'n ddigon da bob amser ac roedd amrywiaeth yn y perthnasoedd rhwng y tîm troseddwr ifanc a'r darparwyr addysg. Er bod rhai darparwyr yn siarad yn ganmoliadwy am waith y rheolwyr achos mewn cyfathrebu a herio, nid oedd hyn yn wir bob amser. O ganlyniad i'r amrywiaeth yn y ffordd y rheolwyd yr achosion, roedd yn aneglur pa mor dda yr oedd gwybodaeth yn cael ei rhannu o fewn y bartneriaeth.

Adolygu

Aethom ati i archwilio a oedd yr adolygiad a wnaed o gynnydd mewn addysg, hyfforddiant a chyflogaeth wedi ei hysbysu'n dda, yn ddadansoddol ac wedi ei bersonoleiddio, ac yn cynnwys y plentyn a'i rieni neu ofalwr yn weithredol.

Gofynasom:

- A yw'r adolygu'n dangos bod y gweithiwr achos yn rhoi ystyriaeth lawn i anghenion addysg, hyfforddiant a chyflogaeth y plentyn?
- A yw'r plentyn yn cyfranogi'n ystyriol yn y gwaith o adolygu eu haddysg, hyfforddiant a chyflogaeth?
- A yw rhiant neu ofalwr y plentyn yn cyfranogi'n ystyriol yn y gwaith o adolygu eu addysg, hyfforddiant a chyflogaeth?

- Wrth adolygu, a oes digon o ffocws ar gefnogi anghenion addysg, hyfforddiant a chyflogaeth y plentyn?

Tabl 8: Adolygiad: Cyfartaleddau ac ystod y sgorau ar gyfer sampl yr arolygiad ar draws y chwe safle (n=181)

| Disgwyliadau | Cyfartaledd sgorau digonolrwydd yr arolygiad (% ydy) | Ystod y sgorau (% ydy) |
|---|--|------------------------|
| A yw'r adolygu'n dangos bod y gweithiwr achos wedi ystyried anghenion addysg, hyfforddiant a chyflogaeth y plentyn yn llawn? | 74% | 38–96% |
| A yw'r plentyn yn cymryd rhan yn ystyriol yn y gwaith o adolygu eu haddysg, hyfforddiant a chyflogaeth? | 78% | 44–100% |
| A yw rhiant neu ofalwr y plentyn yn cyfranogi'n ystyriol yn y gwaith o adolygu eu haddysg, hyfforddiant a chyflogaeth? | 66% | 28–87% |
| A yw'r adolygiad o'r ffocws ar addysg, hyfforddiant a chyflogaeth yn ddigon i gefnogi anghenion addysg, hyfforddiant a chyflogaeth y plentyn? | 74% | 39–96% |

Pan oedd adolygu o ansawdd uchel wedi digwydd, gwelwyd bod gwahaniaeth cadarnhaol iawn i gynnydd y plant. Mewn un tîm troseddwy'r ifanc, roedd gwaith y prosiect 'oedd yn rheoli achosion yn well yn arbennig o amlwg. Yn yr achosion hyn, roedd adolygiadau'n digwydd yn aml ac yn cael canlyniadau a deilliannau cyffyrddadwy. Roedden nhw'n amlbroffesiynol ac roedd y timau troseddwy'r ifanc yn ymgysylltu'n dda â'r darparwyr addysg, hyfforddiant a chyflogaeth. Ond, nid oedd hyn yn wir bob amser, ac mewn rhai achosion, nid oedd yn eglur pwy oedd wedi cymryd rhan yn yr adolygiad. Dywedodd rhai darparwyr wrthym fod y diffyg cyfathrebu gan y tîm troseddwy'r ifanc yn golygu nad oedden nhw wedi rhannu gwybodaeth ynglŷn â pha mor dda roedd y plentyn yn wneud neu ba heriau roedden yn eu wynebu.

3.2. Canfyddiadau pellach

Er bod hon yn gyfres gweddol galonogol o ganfyddiadau, mae'r ystod o sgorau uchod yn dangos bod amrywiaeth yn ansawdd gwaith y gwahanol dimau troseddwy'r ifanc. Mae ein data'n dangos bod ansawdd y gwaith yn boenus o annigonol i rai grwpiau o blant. Yn dilyn, mae cyfres o ganfyddiadau pellach sydd wedi eu seilio ar ddadansoddiad o nodweddion y plant a ffurfiodd ran o'n sampl achosion. Aethom ati i gymharu pob nodwedd gyda gweddill y sampl gan ddefnyddio sgôr Z i'n galluogi ni i gymharu dwy sgôr o wahanol samplau. Lle maer gair 'arwyddocaol' yn cael ei ddefnyddio yn y testun hwn, mae'n golygu ein bod wedi gweld gwahaniaeth ystadegol arwyddocaol rhwng yr is-grŵp a nodwyd a gweddill y sampl.

3.3. Achosion o ddatrysiadau y tu allan i'r llys

Mae plant sy'n gweithio gyda'r tîm troseddwy'r ifanc yn rhan o ddatrysiadau y tu allan i'r llys (61 o achosion) yn llawer llai tebygol o fod â chynllun gwaith effeithiol. Nid oedd anghenion y plentyn wedi eu hystyried yn llawn mewn 31 y cant o achosion, roedden nhw'n llai tebygol o gymryd rhan yn ysturlon mewn 25 y cant o achosion ac roedd ffocws annigonol ar gefnogi peidiad y plentyn mewn 32 y cant o achosion.

Y maint o amser, ar gyfartaledd, y bydd plentyn yn gweithio gyda'r tîm troseddwy'r ifanc yn rhan o ddatrysiad y tu allan i'r llys yw tri mis. Mae hon yn amserlen heriol. Roedd achosion y plant a welsom mor gymhleth, o ran risg ac angen, â'r rhieny oedd yn atebol i ddatrysiadau ar ôl y llys. Er gwaethaf yr heriau hyn, mae modd datblygu cynllun clir yn effeithiol fel y mae'r enghraifft isod yn ei ddangos.

Enghraifft o arfer da

Roedd rhywfaint o ffocws anuniongyrchol ar addysg, hyfforddiant a chyflogaeth drwy gyfrwng y gwaith a gynlluniwyd o amgylch rheoli'r emosiynau, oherwydd ei hymddygiad ymosodol yn yr ysgol cyn hynny. Fodd bynnag, o ystyried anghenion Laura a'r hanes o leoliadau addysgol yn methu, roedd yn dda gweld gweithgareddau cynllunio effeithiol mewn perthynas â chefnogi ei hanghenion addysg, hyfforddiant a chyflogaeth yn benodol. Er enghraifft, ar y pryd roedd Laura yn feichiog a, thrwy gyfarfodydd niferus gyda phobl broffesiynol y bu'r ddarpariaeth amgen yn cymryd rhan ynddynt drwy'r cyfnod cyfan, rhoddwyd ystyriaeth glir i'r ffordd y byddai ei hanghenion addysg, hyfforddiant a chyflogaeth yn cael eu hateb wedi iddi eni ei phlentyn, a oedd ar fin digwydd. Bu Laura yn cymryd rhan ymhob cam ac roedd y cynllun, a wnaed ar y cyd, yn cynnwys dychweliad Laura i'r ysgol ar ôl cyfnod o absenoldeb mamolaeth. Roedd y ddarpariaeth amgen wedi gweithio i adeiladu perthynas effeithiol gyda Laura, gan ddefnyddio'r 'triogel o 3' i sicrhau bod aelod o staff y gellid ymddiried ynddo ar gael bob amser i'w chefnogi, a rhoddwyd gliniadur iddi i'w chadw'n rhan o'r addysg yn ystod ei habsenoldeb mamolaeth. Roedd hi'n amlwg bod yr asiantaethau i gyd yn cydweithio'n effeithiol i gyflawni'r un nod, sef helpu Laura i gyflawni ei photensial ar yr un pryd â dod yn rhiant am y tro cyntaf.

I blant oedd yn gweithio gyda'r tîm troseddwy'r ifanc yn rhan o ddatrysiad y tu allan i'r llys, roedd yr adolygiadau'n llawer llai tebygol o fod yn ddigonol i ddeall anghenion (38 y cant), i ddangos cyfranogaeth ysturlon (31 y cant) ac i gael cyfranogaeth rhiant neu ofalwr (42 y cant).

Trosolwg

Cawsom hyd i enghreifftiau o waith asesu gwybodaeth yn cael ei wneud gyda phlant oedd yn atebol i ddatrysiadau y tu allan i'r llys. Un o nodweddion y rhain oedd asesadau cynhwysfawr wedi eu seilio ar ganfod a defnyddio gwybodaeth briodol am hanes addysgol y plentyn. Fodd bynnag, roedd cynllunio ac adolygu anghenion addysg, hyfforddiant a chyflogaeth o safon isel yn llawer rhy aml. Roedd yr anghenion a'r risg oedd yn gysylltiedig â'r plant hyn yn aml yn gymhleth a dylai timau troseddwy'r ifanc werthuso i ba raddau mae adnoddau ar gael i blant sy'n mynd i mewn i'r system gyfiawnder ar hyd y llwybr hwn.

Plant oedd wedi eu gwahardd o'r ysgol

Lle'r oedd plant wedi eu gwahardd o'r ysgol (115 o achosion), roedd llawer llai o asesadau o ansawdd digon da. Nid oedd dealltwriaeth dda o anghenion plant oedd wedi eu gwahardd mewn 22 y cant o achosion, o'i gymharu â naw y cant o blant oedd heb eu gwahardd o'r ysgol.

Pan mae gwaith asesu'n cael ei wneud yn dda, mae'n darparu sail gynhwysfawr ar gyfer gweithio gyda'r plentyn, mae'n drwyadl o ran trefnu ffynonellau niferus o dystiolaeth ac mae'n darparu'r sylfaen ar gyfer gwaith adeiladol. Mae hyn wedi'i ddangos yn yr enghraifft isod.

Enghraifft o arfer da

Mae'r asesiad yn cynnwys hanes estynedig o bryderon oedd yn ymwneud â hanes gofal Freda; trawma mewn plentyndod cynanr; newid ysgolion a chartrefi plant; mynd ar goll o ofal; risg o gamfanteisio rhywiol ar blant a chamfanteisio troseddol ar blant; ceisiadau hunanladdiad; anhwylder personoliaeth yn dod i'r amlwg; a hanes ymosodiadau a niwed troseddol yn erbyn staff gofal ac addysg. Gallai swyddog y Tîm Troseddwyr Ifanc weld nifer o ffynonellau gwybodaeth wrth wneud ei hasesiad o Freda, oedd yn cynnwys:

- asesiad a gwybodaeth flaenorol y tîm troseddwyr ifanc o safbwynt plentyn;
- asesiad CAMHS fforensig; a chynllun rheoli ac asesu risgiau diweddaraf CAMHS;
- asesiad seicolegol oedd wedi ei ddyddio dair blynedd cyn dechrau'r gorchymyn;
- EHCP a gwblhawyd flwyddyn yn flaenorol;
- asesiad risg a chynllun plentyn mewn gofal wedi ei ddiweddarau;
- cynllun llwybr Freda oedd yn ymwneud â hi;
- asesiad iaith, lleferydd a chyfathrebu wedi ei ddyddio dair blynedd ynghynt;
- cynllun trosglwyddo diweddar mewn perthynas â threfniadau diogelu wrth amddifadu o ryddid (DOLS) yng nghyd-destun ei symudiad o leoliad ysbyty diogel i leoliad gofal newydd;
- cofnodion trafodaethau strategaeth rheolaidd yn dilyn cais gan Freda i'w lladd ei hun wedi iddi gael ei rhyddhau o'r lleoliad mewn ysbyty a chyn gorfodi gorchymyn adsefydlu ieuencid arni.

Mewn perthynas â phlentyn oedd wedi ei eithrio o'r ysgol, nid oedd yr enghraifft ddilynol yn darparu unrhyw wybodaeth am amgylchiadau cyfredol. Roedd dibyniaeth ar wybodaeth hŷn yn golygu nad oedd y gweithiwr achos wedi deall bywyd y plentyn yn ddigonol. Roedd diffyg clir yng ngoruchwyliaeth y rheolwyr dros yr achos hwn, am nad oedd ansawdd y gwaith asesu wedi ei gywiro gan oruchwyliwr y rheolwr achos, er gwaethaf y ffaith bod anghenion y plentyn wedi ei nodi yn yr EHCP cyfredol.

Enghraifft o arfer gwael

Ni chwblhawyd asesiad cychwynnol pan ddechreuwyd y gorchymyn – mae AssetPlus yn cyfeirio at hen orchymyn ac mae wedi ei ddyddio Hydref 2020 (derbyniodd y plentyn y Gorchymyn Adsefydlu Ieuencid cyfredol ar 11/8/21). Nid yw'r asesiad yn cynnwys nac yn cyfeirio'n ddigonol at EHCP neu asesiad o anghenion addysgol arbennig y plentyn.

I blant oedd wedi eu gwahardd o'r ysgol, roedd gwahaniaeth sylweddol yn narpariaeth ac ansawdd gwasanaethau oedd ar gael, o'i gymharu â phant oedd heb eu gwahardd. Mewn 29 y cant o achosion, roedd y ddarpariaeth yn annigonol ac mewn 32 y cant o achosion roedd effeithiolrwydd y cymorth yn annigonol hefyd. Y plant oedd angen gwasanaethau addysg, hyfforddiant a chyflogaeth fwyaf oedd y lleiaf tebygol o gymryd rhan mewn darpariaeth addysg, hyfforddiant a chyflogaeth o safon uchel.

Crynodeb

Yn ein achos sampl, roedd 65 y cant o'r plant wedi eu gwahardd o'r ysgol. Nid oedd yr asesiad o'r plant hyn yn ddigon da yn gyson, er eu bod nhw'n aml yn dangos y lefelau uchaf o angen. Roedd darpariaeth y gwaith addysg, hyfforddiant a chyflogaeth yn rhy aml o ansawdd annigonol.

3.4. Plant o odran ysgol

I blant o odran ysgol oedd yn gweithio gyda'r tîm troseddwyr ifanc, roedd y cynllunio'n llawer gwaeth nag ydoedd i blant o odran ôl-ysgol. Mewn 24 y cant o achosion, doedd plant ddim yn

cyfranogi'n ddigonol yn y broses gynllunio ac nid oedd digon o ffocws ar gefnogi peidiad y plentyn mewn 29 y cant o achosion.

Er bod gan nifer o achosion a arolygwyd waith cynllunio o safon uchel, roedd rhywfaint o'r cynllunio wedi ei aflonyddu gan gymhlethdod ac anhrefn bywyd y plentyn. Mewn nifer fach o achosion, roedd yr absenoldeb cynllunio'n ddim byd mwy nag arferion gwael.

Crynodeb

Er bod y gwaith asesu'n ddigonol gan fwyaf, roedd maint cyfranogaeth y plentyn mewn cynllunio ar gyfer addysg, hyfforddiant a chyflogaeth yn annigonol mewn gormod o achosion, ac roedd y gefnogaeth ymarferol ac emosiynol a roddai staff timau troseddwr ifanc a darparwyr addysg drwy'r gweithgaredd peidiad allweddol yn bryderus o isel mewn gormod o achosion.

3.5. EHCP/CDU

I blant gyda EHCP neu CDU (50 o achosion), roedd llawer llai o ymgysylltiad gan y plentyn a'u rhiant neu ofalwr yn y broses asesu na'r lleill. Mewn 20 y cant o achosion a arolygwyd, nid oedd y plentyn yn cyfranogi'n ystyrion yn y broses, ac mewn 32 y cant o'r asesiadau nid oedd cyfranogaeth gan y rhiant neu ofalwr.

Roedd cynllunio i blant oedd ag EHCP neu CDU, mewn perthynas â'n holl gwestiynau cynllunio i gyd, yn llawer gwaeth nag ydoedd i eraill. Nid oedd anghenion plant yn cael eu hystyried yn ddigonol mewn 29 y cant o achosion, roedd cyfranogaeth ystyrion y plentyn yn annigonol mewn 28 y cant o achosion, roedd gan 39 y cant gyfranogaeth gyfyngedig gan riant neu ofalwr yn y cynllunio ac, i 35 y cant, nid oedd digon o ffocws ar gefnogi peidiad y plentyn. Roedd EHCP a CDU yn cael eu hanwybyddu'n rhy aml gan staff timau troseddwr ifanc, fel y gwelir yn yr enghraifft isod.

Pan fyddai'r EHCP neu'r CDU yn cael eu hanwybyddu neu ddim yn cael eu hystyried yn gywir yn yr asesiad, byddai disgwyl i ansawdd y gwaith a fyddai'n cael ei ddarparu fod yn wael. Yn arwyddocaol, mewn 46 y cant o'r achosion hyn nid oedd darpariaeth y gwasanaethau'n ddigonol o ran ateb anghenion y plentyn, ac mewn 48 y cant o achosion nid oedd ansawdd y ddarpariaeth yn ddigonol i ateb anghenion y plentyn.

Pan oedd y rheolwr achos wedi asesu a chynllunio'n dda, wedi ystyried yr holl wybodaeth oedd ar gael ac wedi ymgysylltu â'r arbenigwyr priodol, roedd safon darpariaeth y gwasanaethau'n aros yn uchel, fel y mae'r enghraifft o achos dilynol yn ei dangos.

Enghraifft o arfer da

Mae'n anochel bod ffocws cryf wedi bod ar risgiau parhaus Jane, y cynnydd yn nifrifoldeb ei throeddu, ei threfniadau byw ansefydlog a'i dull anhrefnus o fyw, ac anawsterau mewn penderfynu faint y mae iechyd meddwl a gweithredu gwybyddol wedi effeithio ar ei hymddygiad. Er gwaethaf hynny, roedd addysg, hyfforddiant a chyflogaeth yn parhau'n nodwedd allweddol yn null rheoli'r achos. Cafwyd tystiolaeth o gydweithio da rhwng yr asiantaethau, gan symud yr achos i fyny i'r uwch reolwyr pan fo raid, er mwyn mynd i'r afael â'r problemau hyn, ac, er nad oedd wedi ei gofnodi'n glir, roedd ysgol Jane yn cymryd rhan ymhob cyfarfod proffesiynol perthnasol. Cydnabuwyd bod ei diffyg ymgysylltiad â gweithgareddau addysg/adeiladol yn ei rhoi hi dan risg uwch o gymryd rhan mewn ymddygiad peryglus a difeddwl, a gosodwyd cam gweithredu i'r rheolwr achos wneud ymgynghoriad â'r seicolegydd addysg. Eto, er nad oedd hyn wedi ei gofnodi'n glir, fe ddigwyddodd hynny a daeth y seicolegydd addysg i'r cyfarfod adolygu EHCP diweddar.

Pan oedd y ffocws sydd ar yr EHCP neu'r CDU yn wael, roedd yn cyfaddawdu ansawdd y ddarpariaeth, fel y gwelwn yn yr enghraifft ddilynol.

Enghraifft o arfer gwael

Yn gyffredinol, mae hwn yn blentyn gyda EHCP sydd allan o'r ysgol am gyfran sylweddol o amser - wedi ei gofnodi ers i Covid gychwyn, oherwydd bod aelod o'r teulu'n agored i niwed. Nid oes digon o wybodaeth am y gwaith sydd wedi digwydd i gefnogi'r plentyn a'r teulu. Mae tystiolaeth i ddangos nad yw'r teulu bob amser yn agored i gefnogaeth yn y maes hwn, ond yna mae diffyg gwirio dilynol i ganfod y rhesymau pam neu beth i'w wneud am hyn. Yn gyffredinol, mae'n amlwg bod diffyg darpariaeth i gefnogi addysg, hyfforddiant a chyflogaeth ac i wella presenoldeb. Pan mae pethau yn digwydd i wella presenoldeb, nid yw'n glir sut mae hyn wedi digwydd neu beth yw'r effaith go iawn. Nid oedd y rheolwr achos newydd yn ymwybodol o bresenoldeb ar ddiwedd y gorchymyn, sydd wedi gwella ychydig bach.

I blant gyda EHCP neu CDU, roedd y gwaith adolygu'n llawer llai digonol nag ydoedd i'r rhai oedd heb EHCP neu CDU. Nid oedd anghenion y plentyn wedi eu hystyried yn llawn mewn 42 y cant o achosion, nid oedd y plentyn yn cymryd rhan yn ystyrlon mewn 33 y cant o achosion ac nid oedd digon o ffocws ar gefnogi anghenion y plentyn mewn 42 y cant o achosion.

Pan fyddai hyn yn cael ei wneud yn dda, roedd partneriaeth y tîm troseddwr ifanc yn gweithio tuag at nodau ar y cyd gyda'r plant, fel y mae'r enghraifft isod yn ei amlinellu.

Enghraifft o arfer da

Mae adolygiadau rheolaidd a chynhwysfawr yn cael eu gwneud mewn amrywiaeth o wahanol fformatau. Mae'r Gwasanaeth Troseddau Ieuenctid (YOS) yn yrrwr allweddol hefyd ar gyfer galw gwahanol adolygiadau, fel adolygiadau diogelu plant ac adolygiadau EHCP, i sicrhau bod y rhain yn digwydd a'u bod yn effeithiol o ran cefnogi W. Cryfder allweddol arall yw'r oruchwyliaeth ECM [rheoli achosion uwch], sy'n galluogi i'r rheolwr achos adolygu'r achos gyda seicolegydd clinigol yn rheolaidd.

Mae lefel y cymhlethdod sy'n cael ei ddangos gan fywydau rhai plant yn golygu bod materion addysg, hyfforddiant a chyflogaeth yn aml yn cael eu gwthio i un ochr, fel y disgrifir yn yr enghraifft ddilynol, lle canfu'r arolygydd hyn:

“Roedd cymhlethdod y plentyn ac ansefydlogrwydd ei drefniadau a lleoliadau gofal, ynghyd â dangosyddion a phrofiadau plentyndod niweidiol niferus oedd yn effeithio ar ddiogelwch a lles (camfanteisio'n droseddol ar blant, camddefnyddio sylweddau, ansefydlogrwydd y teulu, defnyddio'r Mekanwaith Cyfeirio Cenedlaethol ar gyfer dioddefwyr posibl o gaethwasiaeth fodern), oll yn disodli unrhyw ffocws ar addysg, hyfforddiant a chyflogaeth”.

Mae hyn yn her sylfaenol i waith y timau troseddwr ifanc, lle gall rhagolygon am ymyrraeth lwyddiannus gael ei ansefydlogi gan ffactorau eithafol ym mywyd y plentyn.

Crynodeb

Yr achosion oedd yn cynnwys EHCP neu CDU oedd y grŵp oedd wedi ei reoli waethaf. Yn rhy aml, roedd anghenion diffiniedig y plentyn wedi eu methu mewn asesiad, ac yna roedd hyn yn golygu bod gan lai o blant gynlluniau da, eu bod yn derbyn lefelau llai derbyniol o wasanaeth a'u bod yn llawer rhy aml yn cael eu hadolygu'n wael.

3.6. Plant gydag anableddau

Pan oedd gan y plentyn anabledd (65 o achosion), gwelsom wahaniaethau sylweddol yn y graddau yr oedd y ddarpariaeth yn ateb eu hanghenon. Mewn 35 y cant o'r achosion hyn, gwelwyd ei fod yn annigonol. O ran cefnogi anghenion addysg, hyfforddiant a chyflogaeth y plentyn, roedd y ffigur hwn yn 34 y cant.

Arolygiad ar y cyd o wasanaethau addysg, cyflogaeth a hyfforddiant mewn timau troseddu ieuenctid yng Nghymru a Lloegr

Crynodeb

Yn aml iawn roedd darpariaeth gwasanaethau i blant gydag anableddau canfyddedig yn methu mynd i'r afael â'r cymorth angenrheidiol i gynnal y plentyn mewn addysg. Yr anableddau amlycaf oedd anabledd dysgu neu anabledd gwybyddol arall, ac roeddem yn amcangyfrif y byddai anabledd yn cael effaith amlwg ar weithrediad y plentyn mewn hanner o'r achosion lle gwelwyd bod anabledd.

Plant oedd wedi eu rhyddhau o dan ymchwiliad gan yr heddlu

Pan oedd y plentyn wedi ei restio a'i ryddhau o dan ymchwiliad yn ystod y cyfnod o oruchwyliaeth gan y tîm troseddwy'r ifanc, gwelom nad oedd y gweithiwr achos wedi cynllunio'n ddigonol ar gyfer anghenion addysg, hyfforddiant a chyflogaeth y plentyn mewn 31 y cant o achosion. Roedd hyn yn llawer gwaeth nag ydoedd i weddill y plant yn ein sampl o achos. Mae'n amlwg, ymysg y plant a ryddhawyd o dan ymchwiliad (28 i gyd), bod cyfradd uchel o ymddieithriad o'r gwasanaethau addysg, hyfforddiant a chyflogaeth.

I'r plant hynny, gwelom wendidau sylweddol yn ansawdd y gwaith oedd yn cael ei wneud. Mewn 26 y cant o achosion, roedd y gwaith yn annigonol, o ran ateb anghenion y plant, ac mewn 48 y cant o achosion, roedd y gwaith addysg, hyfforddiant a chyflogaeth yn annigonol i ateb anghenion y plentyn.

Crynodeb

Roedd nifer gweddol fach o blant wedi eu rhyddhau o dan ymchwiliad. Roedd yn amlwg bod y ddrwgdybiaeth am droseddu pellach yn cael effaith niweddiol ar waith y timau troseddwy'r ifanc gyda'r plentyn. Mewn un achos, er enghraifft, roedd oedi o fwy na blwyddyn rhwng y restiad cychwynnol a'r datrysiad y tu allan i'r llys yn y pen draw. Roedd lefelau is o ymgysylltiad yn y grŵp yma. Dylai timau troseddwy'r ifanc ystyried sut i ymgysylltu'n well gyda'r grŵp hwn o blant a'u hysbrydoli.

3.7. Safbwyntiau'r plant am weithio gyda'r timau troseddwy'r ifanc.

Rhoddodd Llais y Defnyddiwr sylwadau 29 o blant i ni, ac roedd y rhain i gyd yn rhan o sampl achosion ein harolygiad.

Yr hyn a ddywedodd y plant am yr asesu:

"Dylen nhw roi egwylliau rheolaidd yn y sesiynau. Mae gen i ADHD ac mae'n anodd i mi gadw fy ffocws am gyfnodau hir o amser, felly byddai fy nysgu'n well os byddwn i'n cael egwylliau rheolaidd".

"Dim ond gwaith grŵp y gallen nhw ei gynnig, a dydy hynny'n dda i ddim i mi oherwydd dydw i ddim yn gallu canolbwyntio mewn grwpiau. Mae'n rhaid i mi weithio un-i-un neu o gwmpas pobl rwy'n eu nabod os ydw i'n mynd i ddysgu pethau newydd".

Beth ddywedodd y plant am gynllunio:

"Byddai'n ddefnyddiol cael cynllun gydag ychydig bach mwy o ddealltwriaeth".

"Dw i'n meddwl bod [cynllun] gennym ond dydw i ddim yn sicr 100 y cant. Byddai'n ddefnyddiol ond dydw i ddim yn siŵr oes gen i un".

"Dylai'r cynllun fod yn fwy clir a dylai gael ei roi i chi, fel eich bod yn deall beth ydyw a beth mae'n ei gynnwys".

Beth ddywedodd y plant am weithrediad a darpariaeth:

Arolygiad ar y cyd o wasanaethau addysg, cyflogaeth a hyfforddiant mewn timau troseddu ieuencid yng Nghymru a Lloegr

Rhoddod un plentyn gyfrif canmoliaethus iawn am ei phrofiad o weithio gyda'r tîm troseddwy'r ifanc, fel y cafodd ei ddisgrifio gan arolygydd:

"Cafodd hi ei hasesu ac roedd wedi teimlo ei bod yn rhan o'r asesiad am anawsterau dysgu, a chafodd ei throsglwyddo i ysgol arbennig sy'n ymdrin â phobl gydag ADHD ac anawsterau dysgu. Roedd hi'n teimlo ei bod wedi cael opsiynau addysg, hyfforddiant a chyflogaeth, a'i bod wedi cael ei chynnwys yn y penderfyniad ac wedi cael ei chefnogi ar bob cam. Yr hyn oedd yn sefyll allan oedd gallu gwasanaeth troseddau ieuencid i eirioli ar ei chyfer am ei hanghenion a'i chefnogi hi 'drwy'r amseroedd garw yr wyf wedi eu cael drwy gydol fy nhaith'.

Cafodd hi sesiynau gwirio rheolaidd, er gwaethaf y Covid-19, dros y ffôn neu dros FaceTime, a dywedodd bod y 'cymorth wedi parhau hyd yn oed os na allai unrhyw un ddod i'm tŷ oherwydd y gwaharddiadau'.

Ar y pryd roedd hi'n cwblhau nifer o wahanol gyrsiau, oedd yn cynnwys sgiliau academaidd, ymddygiad a bywyd. Roedd hi hefyd yn cwblhau cwrs SPICE, sydd wedi ei lunio ar gyfer pobl gydag anabledauidysgu. Roedd ganddi obeithion uchel am ei dyfodol ac roedd hi eisiau symud ymlaen o'i hymddygiad troseddol a 'chael graddau da a swydd dda'. Soniodd am ganlyniadau cadarnhaol y 'gwell ymddygiad' a dywedodd, 'Rydw i wedi gwella cymaint ers i mi gael y tîm troseddwy'r ifanc yn gefn i mi'".

Siaradodd un yn llai ffafriol am eu profiad:

"Dydy'r bobl hyn o'r brifysgol ddim yn ein deall ni, maen nhw'n cael eu talu mewn oriau penodol. Dydw i ddim yn dy gynnwys di yn y 'nhw' y soniaf amdanynt, oherwydd dw i'n gwybod dy fod ti wedi dioddef, gallaf ei glywed, dydw i ddim yn gallu ei weld ar dy wyneb ond rwy'n gwybod. Dw i'n teimlo'n wirion nad ydw i hyd yn oed yn dy nabod di ond dw i'n gwybod dy fod yn fy neall, ond mae'r bois yma eisiau rhoi cyngor i mi y maen nhw wedi ei ddysgu o lyfr, ie, maen nhw'n mynd i'r coleg a'r brifysgol, yn dysgu gan y llywodraeth ac yna maen nhw eisiau ceisio rhoi cyngor i mi - peidiwch byth â rhoi cyngor i mi os nad ydych wedi byw drwy'r profiad. Roedd gennyf fwy o arian a gwर्सlyfrau na gwirioneddau neu brofiad bywyd. Fydden nhw byth yn fy ngalw ar ôl 5 o'r gloch. Maen nhw'n ymddwyn fel bod rhaid iddyn nhw weithio gyda'r plant annymunol hyn er mwyn talu eu morgesi. Wnes i ddim gofyn am y rwtsh yma, doeddwn i ddim eisiau hyn, ond maen nhw'n ymddwyn fel petaen ni'n ei fwynhau ac yn faich arnyn nhw. Dydw i byth yn trafferthu siarad â neb fel hyn oherwydd y cwbl maen nhw'n ei wneud ydy eistedd yno. Dw i'n gwybod os ydyn nhw'n fy neall i, a dwi'n gwybod dy fod ti yn fy neall i, ac mae hynyn'n golygu fy mod i'n ffynnu o hyn, mae'n gwneud i mi fod eisiau dweud wrthot ti yn union sut dw i'n teimlo am bopeth".

Beth ddywedodd y plant am adolygu:

Yn bennaf, roedd y plant yn gwerthfawrogi'r berthynas oedd ganddynt gyda'u gweithiwr tîm troseddwy'r ifanc.

"Cefais fy helpu'n fawr [gan fy ngweithiwr tîm troseddwy'r ifanc]. Roedd hi'n hyblyg iawn gydag apwyntiadau ac mae hi'n dda iawn yn ei swydd".

"Maen nhw wedi fy helpu drwy ddweud yn blwmp ac yn blaen wrthyf am ganlyniadau fy ngweithredoedd".

"Cefais fy helpu i geisio mynd i mewn i addysg".

“Am eu bod yn gefnogol yn y ffaith eu bod nhw'n sefyll yn gefn i chi pan fyddwch eu hangen, ac yn deall, ac yn dweud wrthych beth rydych yn ei wneud o'i le a beth i beidio ei wneud”.

“Dydyn nhw ond yn gwneud y gwaith i gael yr arian, ie, y timau troseddwy'r ifanc hyn a'r gweithwyr cymdeithasol, does dim ots ganddyn nhw amdanoch chi. Maen nhw'n gallu helpu pobl heb arian, ond maen nhw'n poeni cymaint ynglŷn â pha amser maen nhw'n gorffen. Dylen nhw wneud yn well”.

4. Y Pandemig Covid-19

4.1. Darparu addysg, hyfforddiant a chyflogaeth yn ystod y pandemig

Roedden ni'n ystyried a gafodd effaith y pandemig Covid-19 mewn perthynas ag addysg, hyfforddiant a chyflogaeth ei reoli'n dda gan y timau troseddwy'r ifanc. Roeddem yn disgwyl gweld:

- pan oedd y pandemig wedi amharu ar fynediad y plentyn i addysg, hyfforddiant a chyflogaeth, neu eu gallu i gymryd rhan ynddo, bod hyn wedi cael ei ddatrys
- bod y tîm troseddwy'r ifanc wedi cymryd y camau digonol i alluogi i addysg, hyfforddiant a chyflogaeth gael eu darparu i'r plentyn
- bod cynllun adferiad addysg, hyfforddiant a chyflogaeth priodol yn ei le i bob plentyn

Tabl 9: Gwaith ar ôl y pandemig

| Gwaith ar ôl y pandemig | Wedi cydgasglu | |
|---|----------------|-----|
| | # | % |
| A yw'r pandemig wedi amharu ar fynediad y plentyn neu allu'r plentyn i gymryd rhan mewn addysg, hyfforddiant a chyflogaeth? | | |
| Ydy | 93 | 51% |
| Na | 88 | 49% |
| A yw'r timau troseddwy'r ifanc wedi cymryd camau digonol i alluogi i addysg, hyfforddiant a chyflogaeth gael eu darparu i'r plentyn? | | |
| Ydynt | 144 | 82% |
| Na | 32 | 18% |
| A yw'r darparwyr/asiantaethau addysg, hyfforddiant a chyflogaeth wedi cymryd camau digonol i alluogi i addysg, hyfforddiant a chyflogaeth gael eu darparu i'r plentyn? | | |
| Ydynt | 135 | 77% |
| Na | 40 | 23% |
| A oes cynllun adfer addysg, hyfforddiant a chyflogaeth priodol yn ei le i'r plentyn? | | |
| Oes | 128 | 74% |
| Na | 46 | 26% |

Mewn ychydig dros hanner achosion y blant, roedd gwaith addysg, hyfforddiant a chyflogaeth – p'un a ydoedd yn lleoliad ysgol, presenoldeb mewn coleg, hyfforddiant neu gyflogaeth – wedi ei amharu gan y pandemig. Gwelsom amrywiaeth o strategaethau yn eu lle i liniaru effaith yr amhariad.

Ymhob ardal lle arhosodd ysgolion yn agored i blant gweithwyr allweddol, ac i blant a ystyriwyd yn agored i niwed, roedd hyn yn cynnwys plant oedd yn gweithio gyda thimau troseddwy'r ifanc.

Roedd staff y timau troseddwy'r ifanc yn dangos hyblygrwydd mawr wrth ganfod ffyrdd o gadw cysylltiad â phlant drwy gydol y pandemig, er mwyn darparu cymorth.

Enghraifft o arfer da

Canfu'r gweithiwr achos bod y plentyn wedi ei chael hi'n anodd canfod swydd o ganlyniad i'r pandemig. Hefyd, esboniwyd bod rhai rhwystrau wedi codi mewn gwaith ymyrraeth oherwydd y pandemig ac oherwydd symud y tîm troseddwy'r ifanc i adeilad newydd. Roedd y ddau beth hyn wedi gostwng y cyfle i gael cysylltiad wyneb yn wyneb, ac i gyfeirio at aelodau eraill o staff oedd wedi bod ar gael cyn hynny – yn cynnwys cynlluniau gwobrwyo unedau a Gwobr Dug Caeredin. Fodd bynnag, canfu'r gweithiwr achos gyfleoedd ar gyfer gwaith unigol, fel cynnal sesiynau pysgota gyda'r plentyn.

Ceisiodd y timau troseddwy'r ifanc i gyd ymdrin â phroblemau gyda chael gafael ar liniaduron, donglau a rhentu Wi-Fi, i gefnogi gwaith addysg, hyfforddiant a chyflogaeth parhaus y plant yn ystod y pandemig. Mewn llawer o achosion, darparwyd cymorth ymarferol gydag elfennau o addysg ysgol hefyd.

Enghraifft o arfer da

Cyn y gorchymyn hwn, roedd Ben wedi trosglwyddo o'r ysgol gynradd i'r ysgol uwchradd. Yn ddi-os, cafodd hyn ei effeithio gan y pandemig a'r cyfnodau clo a ddigwyddodd. Yn ystod y gwaith atal, roedd y tîm troseddwy'r ifanc yn cefnogi'r plentyn yn ystod yr ysgol gartref, ac yn gweithio gyda'r ysgol i sicrhau eu bod yn darparu pecynnau gwaith papur. Cafwyd sylw gan y gweithiwr achos bod yr ysgol uwchradd o bosib wedi cymryd yn ganiataol bod y plentyn hwn yn gallu cael gafael ar liniadur a chysylltu â'r rhyngwyd.

Mewn un tîm troseddwy'r ifanc, ac roedd hyn yn nodweddiadol o'r agweddau cefnogol a welsom, gwelsom fod ymateb y timau troseddwy'r ifanc i'r pandemig wedi cychwyn yn y camau cynnar. Mewn un tîm troseddwy'r ifanc, o fewn pythefnos i gyfnod clo Cymru a Lloegr, roedd staff y timau troseddwy'r ifanc yn ymgysylltu â lleoliadau addysg i gefnogi plant a herio ysgolion i gadw disgyblion yn yr ysgol oherwydd eu bod yn agored i niwed. O ganlyniad i hyn, parhaodd y plant hyn i dderbyn cymorth gwerthfawr mewn cyfnod pan oedd nifer o wasanaethau eraill yn methu ymgysylltu â nhw.

5. Canlyniadau

Ar gyfer yr arolygiad gwn, aethom ati i ddyfeisio cyfres o fesurau canlyniadau, mewn cydweithrediad ag Estyn ac Ofsted. Roedd llawer o blant wedi profi aflonyddu i'w haddysg ac roedd llawer o waith y timau troseddwy'r ifanc yn cynnwys sicrhau ymgysylltiad plant mewn lleoliadau addysg, hyfforddiant a chyflogaeth. Er mwyn paratoi ar gyfer hynny, aethom ati i gyflwyno amrywiaeth o fesurau a fyddai'n rhoi syniad o'r cynnydd oedd yn cael ei wneud, yn cynnwys cyflawni sgiliau meddal, a gwell presenoldeb ac ymddygiad. Roeddem yn awyddus, fodd bynnag, i gasglu gwybodaeth am ganlyniadau addysgol cyffyrddadwy ar ffurf credydau a chymwysterau. Roeddem yn archwilio i weld a oedd y gwerthusiad o ganlyniadau addysg, hyfforddiant a chyflogaeth yn dangos cynnydd mewn perthynas ag ymgysylltiad, peidiad a lles, gyda strategaeth glir ar gyfer cynnal ac adeiladu ar y canlyniadau hyn.

Roeddem yn edrych am:

- gyflawniad cymwysterau/credydau
- gyflawniad sgiliau meddal
- gynnydd cadarnhaol i opsiynau addysg, hyfforddiant a chyflogaeth
- gynllun gyrfaol effeithiol
- well llythrennedd a rhifedd
- bresenoldeb boddhaol
- ymddygiad boddhaol

Tabl 10: Cynnydd addysgiadol a benwyd yn y sampl o achosion gan yr arolygydd

| Canlyniadau | Nifer y canlyniadau |
|--|---------------------|
| Beth oedd canlyniadau a welwyd yn yr achos hwn? | |
| Cyflawni cymwysterau/credydau | 26 |
| Dysgu sgiliau meddal | 86 |
| Cynnydd cadarnhaol i opsiynau addysg, hyfforddiant a chyflogaeth | 73 |
| Cynllun gyrfaol effeithiol | 34 |
| Gwell llythrennedd a rhifedd | 20 |
| Gwell presenoldeb | 110 |
| Ymddygiad boddhaol | 89 |
| Ni benwyd canlyniadau | 35 |

Ymhob un o'r timau troseddwy'r ifanc a arolygwyd, gallem adnabod canlyniadau cyffyrddadwy, oedd yn berthnasol i'r gwaith addysg, hyfforddiant a chyflogaeth oedd yn cael ei ddarparu mewn mwy nag 80 y cant o achosion. Roedd ymgysylltiad mewn amrywiaeth o gynlluniau arloesol (gwelwch adran 2.5) yn cefnogi plant i weithio tuag at gyflawniadau addysg, hyfforddiant a chyflogaeth. Mewn llawer o achosion, rhoddwyd cymorth ymarferol i'r plentyn – er enghraifft, gyda chludiant, i gynnal presenoldeb, a oedd yn faes o welliant mewn mwy na 60 y cant o achosion.

Ein disgwyliad yw y dylai'r holl blant dderbyn darpariaeth addysg, hyfforddiant a chyflogaeth sy'n addas i'w hanghenion ac sy'n cynnig cynnydd clir. Dylai hyn wella cyfleoedd bywyd y plentyn. Yn yr enghraifft nesaf, canfu'r arolygydd fuddion niferus i'r plentyn wrth sicrhau cyflogaeth.

Arolygiad ar y cyd o wasanaethau addysg, cyflogaeth a hyfforddiant mewn timau troseddu ieuencid yng Nghymru a Lloegr

Enghraifft o arfer da

Mae'r effaith a gafodd y gyflogaeth ar ei ymddygiad wedi bod yn sylweddol, heb unrhyw wybodaeth bellach am gyfranogaeth Llinellau Cyffuriau a dim tystiolaeth o droseddu pellach; gwell perthynas gyda'i fam; incwm sefydlog sydd wedi helpu i ddatblygu gwell sgiliau rheoli ariannol; gwelliant clir yn ei hunanbarch a hyder yn ei allu i gyflawni ei dargedau bywyd.

Gall sgiliau a thystiolaeth rheolwyr achos ddarparu cymorth ychwanegol i ddarparwyr addysg mewn cynnal plant mewn addysg, fel mae'r enghraifft nesaf yn ei dangos.

Enghraifft o arfer da

Cafodd apwyntiadau eu darparu gan y rheolwr achos yn yr ysgol (yn syth ar ôl cinio) a chydlynu â phennaeth y flwyddyn a'r arweinydd diogelu. Roedd rhannu gwybodaeth a chyswllt yn amlwg drwyddo draw, o ran cydlynu gwaith y timau troseddwy'r ifanc a helpu i gynnal ymgysylltiad y plentyn. Un peth nodedig oedd cydnabyddiaeth a gweithrediad y rheolwr achos i ganfod bod y plentyn yn ddysgw'r gweleol ac addasu ei gyfathrebu a'i waith darparu i roi ystyriaeth i oed y plentyn (10) a'i ddealltwriaeth.

Yn nodedig hefyd mae'r ffaith bod yr ysgol, ar ôl cwblhau'r datrysiadau y tu allan i'r llys a chau'r achos, wedi dychwelyd at y timau troseddwy'r ifanc ddeufis yn ddiweddarach, am fod gwaith pellach wedi ei wneud gan yr ysgol i gael gafael ar gymorth ar gyfer asesiad pellach i lwybrau niwrowahanol. Roedd y timau troseddwy'r ifanc wedi siarad â'r ysgol am y gwaith a gwblhawyd ac wedi cynnig mewnbyn i gefnogi'r gwaith o ymdrin yn barhaus ag anghenion y plentyn.

Dylid defnyddio darpariaeth fel unedau cyfeirio disgyblion neu ddarpariaeth amgen yn gyntaf fel mesur dros dro, ac yn yr enghraifft nesaf, cafodd y plentyn ei ail integreiddio i addysg brif ffrwd yn dilyn gwell ymddygiad a phresenoldeb. Mae'r timau troseddwy'r ifanc yn dibynnu ar bartneriaid i ddarparu'r gwasanaethau sy'n briodol i anghenion y plentyn ac, yn yr enghraifft hon, roedd llif y wybodaeth rhwng yr uned cyfeirio disgyblion a'r rheolwr achos yn annog perchnogaeth ar y broses gan y plentyn a'i riant.

Enghraifft o arfer da

Mae Fred yn awr yn mynd i ysgol uwchradd brif ffrwd ar amserlen lawn. Mae hyn yn dilyn cyfnod o amser mewn uned cyfeirio disgyblion, ar ôl cael ei wahardd yn barhaol o'i ysgol uwchradd flaenorol wedi [i bobl ganfod] ei fod yn berchen ar wrthrych â llafn. Roedd yr adborth gan yr uned cyfeirio disgyblion yn gadarnhaol iawn a nodwyd yn gyflym y gallai ddychwelyd i ysgol brif ffrwd. Derbyniodd asesiad iaith a lleferydd, a ddaeth i'r casgliad nad oedd unrhyw bryderon. Roedd llawer o'r gwaith ar gyfer addysg, hyfforddiant a chyflogaeth wedi ei gwblhau gan yr uned cyfeirio disgyblion. Mae'r rheolwr achos wedi bod yn ymwybodol o'r hyn sy'n digwydd ond mae wedi caniatáu i fam Fred a phobl broffesiynol yr ysgol gymryd yr arweiniad. Mae'n ymddangos bod hyn yn briodol yn yr achos hwn. Nododd y rheolwr achos bod ganddi ddigon o gysylltiad rheolaidd â'r uned cyfeirio disgyblion a mam Fred os byddai unrhyw bryderon am addysg, hyfforddiant a chyflogaeth

Canfuwyd cynnydd cyffyrddadwy mewn nifer o achosion, yn cynnwys cyflawni achrediad y Cynllun Ardystio Sgiliau Adeiladu (CSCS), cymhwyster sy'n ofynnol ar y mwyafrif o safleoedd adeiladu. Canfu'r arolygydd bod y lefel o gymorth oedd yn ofynnol i gael y plentyn i gwblhau'r cwrs yn llwyddiannus wedi ei ddarparu gan berthynas waith oedd wedi ei sefydlu'n dda.

Enghraifft o arfer da

Cafodd Harry gefnogaeth gan gynghorydd arbenigol mewn gyrfaoedd. Roedd Harry wedi gweithio gyda'r cynghorydd yn barod ers ei orchymyn adferiad ieuencid, ac roedd y gwaith hwn wedi parhau i'r gorchymyn cyfredol hwn. Roedd cynllun gyrfaol ar waith. Cafodd Harry hefyd ei gefnogi gan weithiwr achos i fynd i'r cwrs CSCS gyda'r darparwydd perthnasol. Roedd hyn yn cynnwys cymryd Harry yn ôl ac ymlaen i sesiynau. Yn gyffredinol, roedd cymorth priodol a digonol

Casgliad

Roedd llawer o'r plant oedd yn gweithio gyda'r timau troseddwr ifanc wedi dioddef lefelau uchel o aflonyddwch i'w haddysg, hyfforddiant a chyflogaeth, rhai dros nifer o flynyddoedd. Cawsai'r aflonyddu hwn ei gysylltu'n aml ag ymddygiad heriol y plentyn. Yn galonogol, roedd dealltwriaeth o'r ymddygiad hwn, yn rhan o gyfres o anghenion y mae'n rhaid mynd i'r afael â nhw, yn gynyddol amlwg ymysg sefydliadau partneriaethau allweddol. Roedd timau troseddwr ifanc yn nodi cyflyrau niwrolegol sylweddol heb eu cydnabod o ganlyniad i asesiadau oedd yn elwa o oruchwyliaeth neu fewnbwn arbenigol. Roedd cydnabod profiadau plentyndod niweidiol, ffyrdd wedi eu hysbysu gan drawma o ddeall ymddygiad plant a dulliau plant yn gyntaf yn sefydlu'n dda ymhob un o'r timau troseddwr ifanc a arolygwyd gennym.

Yn bennaf roedd y gwelliannau a welsom yn ymwneud â gwell ymgysylltiad ag addysg, hyfforddiant a chyflogaeth neu gyda datblygu gwell sgiliau cymdeithasol. Mae angen i'r gwelliannau hyn fod yn sail ar gyfer cynllunio ar gyfer cynnydd, yn hytrach na diwedd ynddynt eu hunain. Mae hyn yn arbennig o berthnasol i achosion y tu allan i'r llys, lle mae'r cyfnod o ymgysylltiad â'r plentyn yn aml yn fyr.

Ond, mae lefel o dderbyniad yn parhau o hyd o ganlyniadau gweddol wael i ormod o'r plant sy'n gweithio gyda thimau troseddwr ifanc. O ystyried mai lefel 2 mewn Saesneg a mathemateg yw'r safon ar gyfer mynediad i'r gweithle, mae werth nodi bod y gwelliant mewn lefelau llythrennedd a rhifedd a welsom yn parhau'n isel iawn o'i gymharu â phlant nad ydynt yn gweithio gyda'r timau troseddwr ifanc.

Cyfeiriadau

Yr Adran dros Addysg.(2021). *Evidence Summary: Covid-19 – Children, Young People and Education Settings*. Ar gael ar: <https://www.gov.uk/government/publications/evidence-summary-covid-19-children-young-people-and-education-settings>.

Arolygiaeth Prawf Ei Mawrhydi.(2020). *Annual Report: Inspection of Youth Offending Services (2019-2020)*. Manceinion: Arolygiaeth Prawf Ei Mawrhydi.

Y Sefydliad Astudiaethau Cyllid.(2020). *Sector Shutdowns During the Coronavirus Crisis: Which Workers Are Most Exposed?*Ar gael ar: <https://ifs.org.uk/publications/14791>.

Y Weinyddiaeth Gyfiawnder.(2014). *Transforming Youth Custody: Government Response to the Consultation*.Ar gael ar: [Transforming youth custody: Government response to the consultation CM 8792 \(ioe.ac.uk\)](https://www.ioe.ac.uk/publications/transforming-youth-custody-government-response-to-the-consultation)

Taylor, C. (2016). *Review of the Youth Justice System in England and Wales*. London: Ministry of Justice. Ar gael ar: [Review of the Youth Justice System \(publishing.service.gov.uk\)](https://www.publishing.service.gov.uk/government/uploads/system/uploads/attachment_data/file/544212/youth-justice-review-report.pdf)

Atodiad 1: Methodoleg

Yn ystod yr arolygiad hwn, ym mis Rhagfyr 2021 ac Ionawr 2022, roeddem yn archwilio ansawdd y gwaith a ddarparwyd gan dimau troseddwr ifanc yng Nghonwy a Sir Ddinbych, Camden, Doncaster, Dinas Caerlŷr, Bryste a Salford. O ganlyniad i amgylchiadau'r cyfyngiadau sy'n gysylltiedig â'r pandemig, gwnaethom bump arolwg o bell ac un arolwg wyneb yn wyneb.

Edrychom ar 181 achos o blant yn gweithio gyda'r timau troseddwr ifanc (120 o achosion ar ôl y llys a 61

o achosion o ddatrysiadau y tu allan i'r llys). Cawsom 54 o gyfarfodydd hefyd gyda staff, partneriaid a rhanddeiliaid. Gwnaeth ein cydweithwyr o Estyn ac Ofsted gyfweiliadau pellach gyda darparwyr addysg allweddol (ysgolion, colegau, darpariaeth amgen, unedau cyfeirio disgyblion a staff partneriaeth).

Aethom ati i gomisiynu gwasanaethau Llais y Defnyddiwr, a gyfarfu â 29 o blant i gasglu eu sylwadau am y gwasanaethau addysg, hyfforddiant a chyflogaeth yr oeddent wedi eu derbyn wrth weithio gyda'r timau troseddwr ifanc. Mae canfyddiadau allweddol a rhai o'u harsylwadau wedi eu cynnwys yn yr adroddiad.

I gymharu'r canlyniadau gyda'n hardaloedd arolygu, ac i ddarparu gwybodaeth gefndir, gwnaethpwyd arolwg cenedlaethol o'r timau troseddwr ifanc (cyfradd ymateb o 68 y cant – gwelwch Atodiad 3). Achosodd hyn y canlynol:

1. y ganran o blant ar y llwyth achos cyfredol gyda chynllun addysg, iechyd a gofal (yn Lloegr) neu Gynllun Darblygiad Unigol (yng Nghymru)
2. y ganran o blant oed ysgol ar y llwyth achos cyfredol sydd ag anghenion addysgol arbennig (yn Lloegr) neu anghenion dysgu ychwanegol (yng Nghymru).
3. y ganran o blant oed ysgol yn y llwyth achosion cyfredol sy'n mynd i uned cyfeirio disgyblion neu sy'n derbyn darpariaeth amgen
4. y ganran o blant oed ysgol nad ydynt mewn unrhyw ysgol/uned cyfeirio disgyblion
5. y ganran o blant dros oed gadael yr ysgol nad ydynt mewn addysg, hyfforddiant neu gyflogaeth.

Atodiad 2: Grŵp Cyfeirio Arbenigol

Cyfranodd grŵp cyfeiro arbenigol at yr adroddiad hwn drwy gynghori ar faterion strategol, technegol a gweithredol sy'n gysylltiedig â'r pwnc a'r gwasanaeth dan arolygiad. Roedd y grŵp yn cynrychioli safbwyntiau rhanddeiliad ac yn rhoi sylwadau ar ganfyddiadau cynyddol amlwg ac argymhellion terfynol.

Roedd aelodaeth y grŵp yn cynnwys:

Dr. Nina Maxwell CPsychol - Cymrawd Ymchwil Uwch, Prifysgol Caerdydd

Dr Phil Smith - Cydymaith Ymchwil, Prifysgol Caerdydd

Dunston Patterson - Cyd-bennaeth Arloesi ac Ymgysylltu, Bwrdd Cyfiawnder Ieuencid

Dr Adele Ward - Prifysgol Halam Sheffield/ Gwasanaeth Prawf Swydd Efrog a'r Humber

Andy Peaden – The Skill Mill Ltd

Yr Athro Rachel Condry - Prifysgol Rhydychen, Cyfarwyddwr Astudiaethau Graddedigion

Marius Frank - Achievement For All

Lee Owston - Arolygiaeth Ei Mawrhydi, Dirprwy Gyfarwyddwr | Addysg ar Draws y Cylch Gwaith, Ofsted

Jackie Gapper - Cyfarwyddwr Cynorthwyol, Estyn

Atodiad 3: Arolygiaeth Prawf Ei Mawrhydi Timau Troseddwy Ifanc Cenedlaethol arolwg – 2021

Gwasanaethau troseddwy ifanc: addysg, hyfforddiant a chyflogaeth

Ymatebion yr arolwg – canrannau llwythi achosion

Cyfradd ymateb

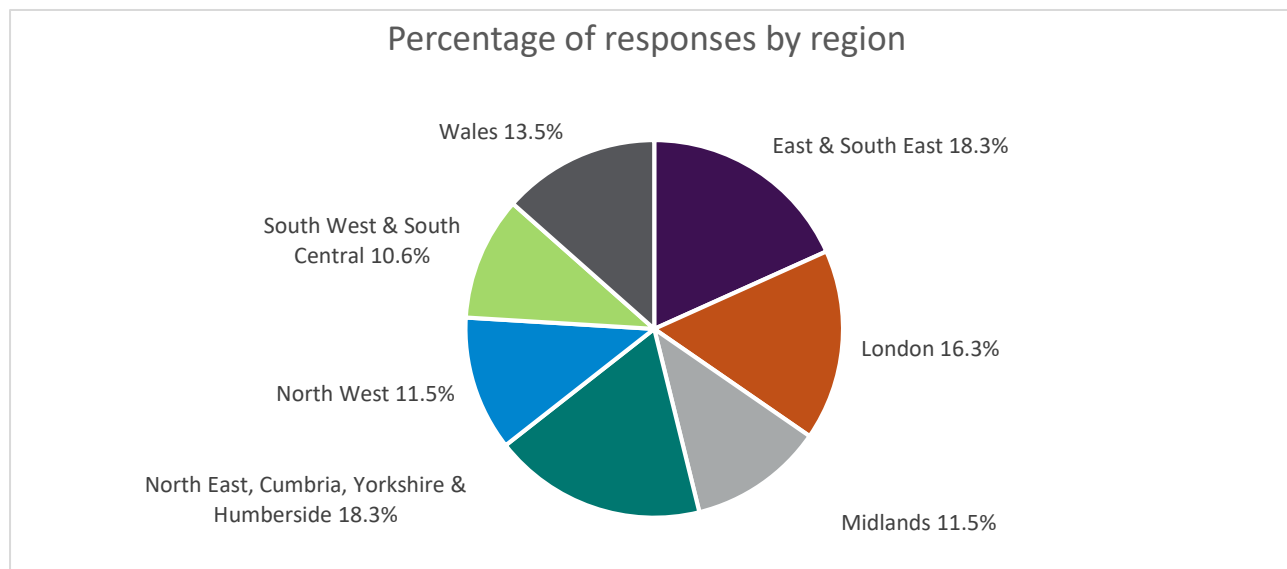
Derbyniwyd cyfanswm o 104 o ymatebion allan o 154 o dimau troseddwy ifanc/gwasanaethau troseddwy ifanc y cysylltwyd â nhw. Rhoddodd hyn gyfradd ymateb o 68 y cant i ni.

Ymatebion fesul rhanbarth

Derbyniwyd ymatebion gan bob un o'r saith rhanbarth. Mae'r tabl isod yn dangos y cyfraddau ymateb fesul rhanbarth. Roedd y gyfradd ymateb uchaf o Gymru, lle'r oedd 82.4 y cant (14 allan o 17) o'r timau troseddwy ifanc/gwasanaethau troseddau ieuentid yn y rhanbarth wedi ymateb i'r arolwg. Roedd y gyfradd ymateb isaf o Lundain, lle'r oedd ychydig dros hanner y timau troseddwy ifanc/gwasanaethau troseddau ieuentid (54.8 y cant; 17 allan o 31) wedi ymateb.

| Y Rhanbarth | Nifer y timau troseddwy ifanc/gwasanaethau troseddau ieuentid yn y rhanbarth | Nifer y timau troseddwy ifanc/gwasanaethau troseddau ieuentid a ymatebodd i'r arolwg | Y gyfradd ymateb ar gyfer y rhanbarth |
|---|--|--|---------------------------------------|
| Dwyrain a De Dwyrain Lloegr | 25 | 19 | 76.0% |
| Llundain | 31 | 17 | 54.8% |
| Canolbarth Lloegr | 19 | 12 | 63.2% |
| Gogledd Dwyrain Lloegr, Cumbria, Swydd Efrog a Humberside | 27 | 19 | 70.4% |
| Gogledd Orllewin Lloegr | 18 | 12 | 66.7% |
| De Orllewin Lloegr | 17 | 11 | 64.7% |
| Cymru | 17 | 14 | 82.4% |

Mae'r siart cylch isod yn dangos gwneuthuriad y sampl cyfan o ymatebion. Mae ymatebion o Ogledd Ddwyrain Lloegr, Cumbria a Swydd Efrog a Humberside yn cyfrif am y gyfran fwyaf (18.3% o'r holl ymatebion), tra bo De Orllewin a De Canolbarth Lloegr yn cyfrif am y gyfran isaf o'r holl ymatebion (10.6%).



Y canrannau o lwythi achosion cyfredol

Ar gyfer y pum cwestiwn a ganlyn, gofynnwyd i ardaloedd ddewis yr ystod yr oedd y ganran o blant ar eu llwyth achosion cyffredin yn perthyn oddi mewn iddi ar gyfer y meini prawf a ganlyn:

1. rheiny gyda chynllun addysg, iechyd a gofal (EHCP; yn Lloegr) neu gynllun datblygu unigol (CDU; yng Nghymru)
2. rheiny sydd ag anghenion addysgol arbennig (AAA; yn Lloegr) neu anghenion dysgu ychwanegol (ADY; yng Nghymru)
3. rheiny o oedran ysgol sy'n mynd i uned cyfeirio disgyblion neu sy'n derbyn darpariaeth amgen
4. rheiny o oed ysgol nad ydynt mewn ysgol/uned cyfeirio disgyblion/darpariaeth amgen
5. rheiny dros oed gadael yr ysgol nad ydynt mewn addysg, cyflogaeth neu hyfforddiant (NEET)

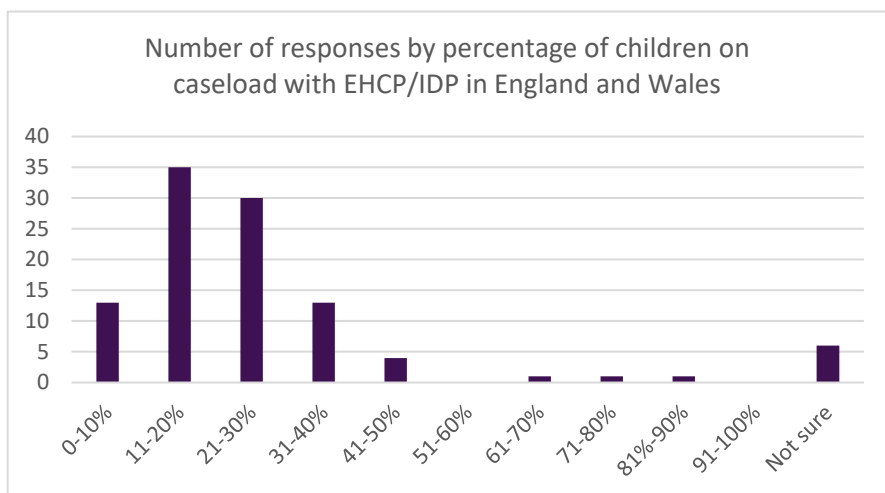
Rhoddwyd yr opsiynau a ganlyn iddyn nhw ddewis ohonynt: 0–10 y cant; 11–20 y cant; 21–30 y cant; 31–40 y cant; 41–50 y cant; 51–60 y cant; 61–70 y cant; 71–80 y cant; 81–90 y cant; 91–100 y cant; a Ddim yn siŵr.

Mae'r siartiau isod yn dangos y nifer o ardaloedd a ymatebodd gydag ystod ganran benodol. Er enghraifft, o edrych ar y siart ar gyfer cwestiwn un isod, mewn perthynas â'r ganran o blant ar y llwyth achos cyfredol sydd ag EHCP/CDU, dywedodd 13 ardal bod y ganran hon yn syrthio rhwng 0 a 10 y cant, dywedodd 35 bod hyn rhwng 11 a 20 y cant, ac yn y blaen.

Er mwyn bod yn fanwl gywir, mae'r tabl ar yr ochr hefyd yn nodi'r nifer o ymatebion, yn y golofn sydd wedi ei marcio gydag 'n' (nifer). Mae'r nifer hwn yr un fath â hwnnw sydd wedi ei nodi gan y bar ar y siart i bob ystod canran a roddir.

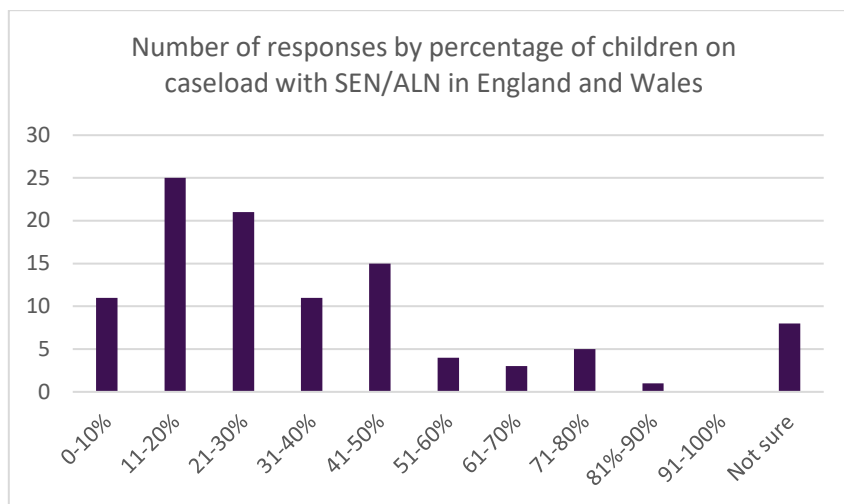
Mae'r golofn olaf yn y tabl, %, yn dangos y ganran o'r holl ymatebion oedd yn disgyn o fewn yr ystod hon. Felly, gallwn ni weld ar gyfer cwestiwn un isod bod y mwyafrif (33.7 y cant) o ardaloedd a ymatebodd i'r arolwg wedi dweud bod nifer y plant gyda EHCP/CDU rhwng 11 a 20 y cant o'r llwyth achos cyfredol.

1. Y canran o blant ar y llwyth achos cyfredol gyda chynllun addysg, iechyd a gofal (EHCP; yn Lloegr) neu gyllun datblygu unigol (CDU; yng Nghymru)



| Canran | n | % |
|-----------------|------------|---------------|
| 0-10% | 13 | 12.5% |
| 11-20% | 35 | 33.7% |
| 21-30% | 30 | 28.8% |
| 31-40% | 13 | 12.5% |
| 41-50% | 4 | 3.8% |
| 51-60% | 0 | 0.0% |
| 61-70% | 1 | 1.0% |
| 71-80% | 1 | 1.0% |
| 81-90% | 1 | 1.0% |
| 91-100% | 0 | 0.0% |
| Ddim yn sicr | 6 | 5.8% |
| Cyfanswm | 104 | 100.0% |

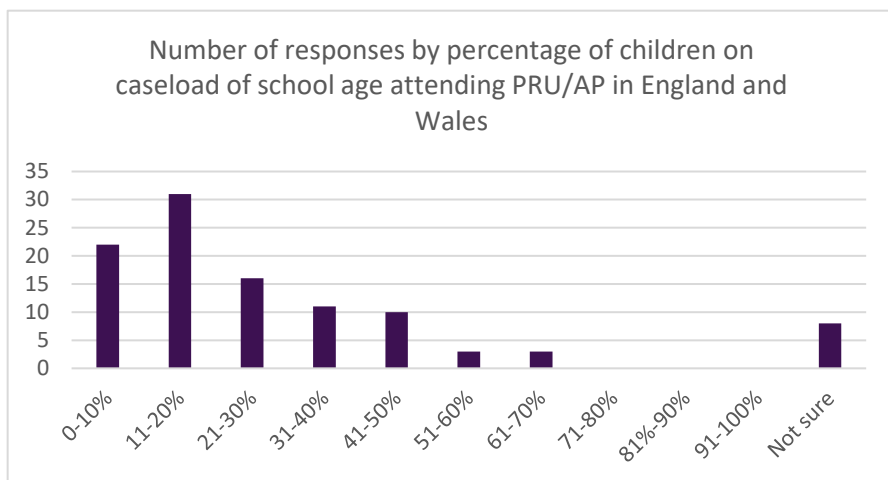
2. Canran y plant ar y llwyth achosion cyfredol sydd ag anghenion addysgol arbennig (AAA; yn Lloegr) neu anghenion dysgu ychwanegol (ADY; yng Nghymru)



| Canran | n | % |
|-----------------|------------|---------------|
| 0-10% | 11 | 10.6% |
| 11-20% | 25 | 24.0% |
| 21-30% | 21 | 20.2% |
| 31-40% | 11 | 10.6% |
| 41-50% | 15 | 14.4% |
| 51-60% | 4 | 3.8% |
| 61-70% | 3 | 2.9% |
| 71-80% | 5 | 4.8% |
| 81-90% | 1 | 1.0% |
| 91-100% | 0 | 0.0% |
| Ddim yn sicr | 8 | 7.7% |
| Cyfanswm | 104 | 100.0% |

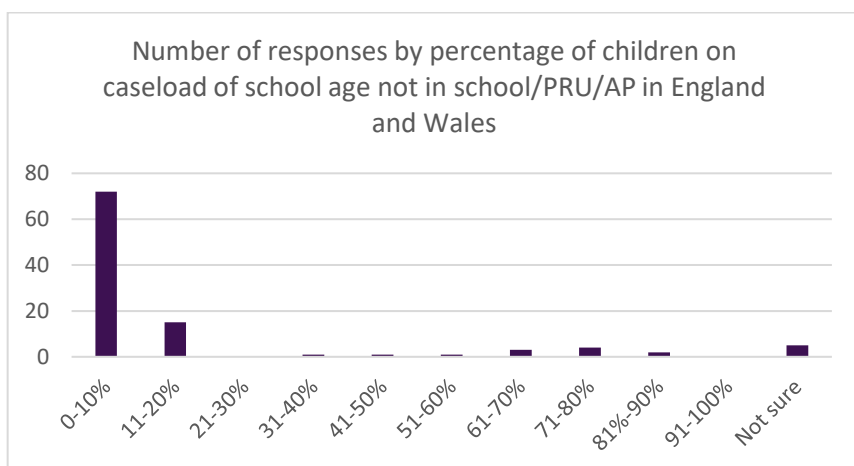
3. Canran y plant ar y llwyth achosion cyfredol o oedran ysgol sy'n mynd i uned cyfeirio disgyblion neu'n derbyn darpariaeth amgen

| Canran | n | % |
|--------|----|-------|
| 0-10% | 22 | 21.2% |
| 11-20% | 31 | 29.8% |
| 21-30% | 16 | 15.4% |
| 31-40% | 11 | 10.6% |
| 41-50% | 10 | 9.6% |
| 51-60% | 3 | 2.9% |
| 61-70% | 3 | 2.9% |
| 71-80% | 0 | 0.0% |



| | | |
|-----------------|------------|---------------|
| 81-90% | 0 | 0.0% |
| 91-100% | 0 | 0.0% |
| Ddim yn sicr | 8 | 7.7% |
| Cyfanswm | 104 | 100.0% |

4. Y ganran o blant ar y llwyth achosion cyfredol o oedran ysgol nad ydynt yn yr ysgol/uned cyfeirio disgyblion/darpariaeth amgen

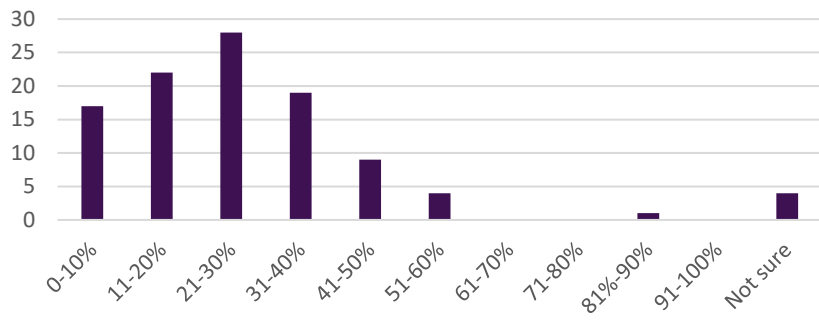


| Canran | n | % |
|-----------------|------------|---------------|
| 0-10% | 72 | 69.2% |
| 11-20% | 15 | 14.4% |
| 21-30% | 0 | 0.0% |
| 31-40% | 1 | 1.0% |
| 41-50% | 1 | 1.0% |
| 51-60% | 1 | 1.0% |
| 61-70% | 3 | 2.9% |
| 71-80% | 4 | 3.8% |
| 81-90% | 2 | 1.9% |
| 91-100% | 0 | 0.0% |
| Ddim yn sicr | 5 | 4.8% |
| Cyfanswm | 104 | 100.0% |

5. Y ganran o blant ar y llwyth achosion gyfredol dros oedran gadael yr ysgol nad ydynt mewn addysg, cyflogaeth neu hyfforddiant (NEET)

| Canran | n | % |
|-----------------|------------|---------------|
| 0-10% | 17 | 16.3% |
| 11-20% | 22 | 21.2% |
| 21-30% | 28 | 26.9% |
| 31-40% | 19 | 18.3% |
| 41-50% | 9 | 8.7% |
| 51-60% | 4 | 3.8% |
| 61-70% | 0 | 0.0% |
| 71-80% | 0 | 0.0% |
| 81-90% | 1 | 1.0% |
| 91-100% | 0 | 0.0% |
| Ddim yn sicr | 4 | 3.8% |
| Cyfanswm | 104 | 100.0% |

Number of responses by percentage of children on caseload over school leaving age NEET in England and Wales



Atodiad 4: Data rheoli achosion wedi'i hollti

I weld y ddogfen hon, [lawrlwythwch hi o'n gwefan](#).