



## Gwella ymddygiad mewn carchardai

Adolygiad thematig gan Brif Arolygydd Carchardai EF

Ebrill 2024



# Cynnwys

Cyflwyniad .....	3
Cefndir .....	5
Crynodeb o'r canfyddiadau.....	7
Adran 1 Rôl arweinwyr .....	10
Adran 2 Ffiniau, rheolau a gwobrau .....	15
Adran 3 Cyfundrefnau cadarnhaol a phwrpasol .....	27
Adran 4 Carchardai fel cymunedau .....	35
Adran 5 Ymateb i anghenion cymhleth.....	45
Adran 6 Perthynas rhwng staff a charcharorion .....	53
Adran 7 Cyfathrebu .....	58
Atodiad 1 Methodoleg.....	61
Atodiad II Geirfa.....	64
Atodiad III Cydnabyddiaethau.....	67

# Cyflwyniad

Mae carchardai yng Nghymru a Lloegr bron yn llawn, gyda dynion a menywod yn treulio dedfrydau cynyddol hir yn aml mewn amodau gorllawn a budr. Mae cyfraddau aildroseddu yn parhau i fod yn uchel, ac mae lefelau ymosodiadau a hunan-niweidio yn codi. Mae cyffuriau hefyd yn broblem gynyddol mewn llawer o garchardai, er gwaethaf y defnydd o dechnoleg a ddyfeisiwyd i atal eu hymlediad.

Yn y cyd-destun hwn, mae'n bwysicach nag erioed bod arweinwyr carchardai'n dod o hyd i ffyrdd o ddatblygu diwylliannau sy'n cefnogi carcharorion i ymddwyn yn dda. Os ydym am weld llai o aildroseddu a llai o ddioddefwyr troseddau, rhaid i garchardai gyflawni eu pwrpas o ddiogelu'r cyhoedd drwy weithio gyda charcharorion i'w helpu i baratoi ar gyfer dychwelyd i'r gymdeithas. Ond rydyn ni'n gwybod pa mor anodd yw hi i staff wneud eu gwaith pan fyddan nhw'n treulio gormod o'u hamser yn rheoli ymddygiad aflonyddgar.

Rydym yn aml yn adrodd ar garchardai lle mae ymddygiad yn annerbyniol, nad yw'r rheolau'n glir nac yn cael eu gorfodi, lle nad oes gan staff hyder ac nad ydynt yn teimlo eu bod yn cael eu cefnogi gan arweinwyr, lle nad yw cosbau'n cael eu gweithredu ac nad oes system effeithiol ar waith i gymell charcharorion i ymddwyn.

Ond rydym yn gwybod bod rhai carchardai wedi mynd yn groes i'r duedd hon, gan greu diwylliannau sy'n annog dynion a menywod i ymgysylltu'n adeiladol â staff a gwneud gwell defnydd o'u hamser yn y ddalfa.

Yn yr adroddiad thematig hwn, rydym yn nodi nodweddion y carchardai hyn gan ddisgwyl y bydd eraill yn dysgu o'r esiampl, yr arloesedd a'r ddealltwriaeth y maent yn eu cynnig. Ymwelon ni ag wyth carchar yn ystod ein hymchwyl, yn ogystal â chynnal grwpiau trafod gyda chyn-garcharorion, llywodraethwyr ac academyddion.

Er na wnaethom archwilio pob agwedd ar fywyd yn y carchardai yr ymwelwyd â hwy, a gwyddom y gall pob carchar wella, gwelsom rai enghreifftiau o waith gwirioneddol ysbrydoledig gan lywodraethwyr sy'n barod i gymryd risgiau a staff sy'n fodlon dilyn eu hesiampl. Er bod dau garchar preifat yn amlwg iawn yn yr adroddiad hwn, nid oedd unrhyw beth yr oeddent yn ei wneud na ellid ei efelychu mewn carchardai yn y sector cyhoeddus.

Yn ein harolygiadau, mae arweinwyr weithiau'n dweud wrthym fod gwella'n anodd oherwydd nodweddion penodol eu carchar, gan gynnwys poblogaeth gymhleth, llety anaddas, a diwylliant staff negyddol. Er bod yr holl ffactorau hyn yn gallu bod yn heriol, ni ddylai unrhyw un gyfyngu ar yr uchelgais a'r penderfyniad i wneud carchardai'n fwy diogel ac yn fwy pwrpasol. Mae ein canfyddiadau'n tanlinellu rôl allweddol arweinyddiaeth wrth lunio diwylliant carchardai a chymell charcharorion. Roedd carchardai llwyddiannus yn arddangos diwylliannau cadarnhaol a oedd yn cael eu gyrru gan arweinwyr a oedd yn gosod ac yn gorfodi ffiniau clir, yn canolbwyntio ar wobrwyo yn hytrach na chosbi, yn dangos parch at garcharorion ac yn gofalu am eu staff. Roedd gwytnwch gwych a chred gref yng ngallu pobl i newid yn nodweddion ysgogol

ymysg rhai o'r arweinwyr y gwnaethom gwrdd â nhw yn ein cyfweiliadau paratoadol a'n gwaith maes ar gyfer yr adroddiad hwn.

Mae creu carchardai mwy diogel yn hanfodol er mwyn creu cymunedau mwy diogel. Nid yw cloi carcharorion yn eu celloedd am gyfnodau hir mewn amodau difrifol, gorlawn, wedi'u hynysu oddi wrth eu cymheiriaid, yn eu paratoi i gymryd eu lle yn ôl mewn cymdeithas. Mae angen i'n carchardai ddysgu pobl sut i fod yn rhan o gymuned heb droi at drais i ddatrys gwrthdaro. Mae angen iddynt gefnogi dysgu fel y gall pobl weld llwybr tuag at gael swydd ar ôl cael eu rhyddhau a ffordd allan o'r cylch troseddu y mae cynifer yn gaeth iddo. Mae angen i'n swyddogion carchar fod yn hyderus wrth ddefnyddio eu sgiliau i herio ac ysgogi'r rheini sydd yn eu gofal heb ofni y bydd rhywun yn ymosod arnynt neu'n eu cam-drin.

Gall carchardai fod yn ddiogel, a gallant wneud ein cymunedau'n fwy diogel. Ond dim ond os yw llywodraethwyr a chyfarwyddwyr yn cael eu hysbrydoli gan y dulliau creadigol y mae arweinwyr llwyddiannus yn eu defnyddio i gymell carcharorion a'u hannog i wneud yn dda.

### **Charlie Taylor**

Prif Arolygydd Carchardai EF

Ebrill 2024

# Cefndir

Os yw carchardai i ddiogelu'r cyhoedd a helpu i wneud cymunedau'n fwy diogel, rhaid iddynt fynd ati i gefnogi carcharorion i leihau eu risg o aildroseddu, gan eu helpu i fynd i'r afael â'u hymddygiad troseddol a'u harfogi â sgiliau cymdeithasol ac ymarferol i greu dyfodol heb droseddu. Yn rhy aml, mae arweinwyr carchardai yn cael anhawster meithrin y math o ddiwylliannau cadarnhaol sy'n cefnogi adsefydlu, gyda ffactorau fel lefelau uchel o drais ac ymddygiad gwael yn effeithio ar gyflawni eu gweledigaeth a'u nodau. Nod yr adolygiad thematig hwn yw nodi rhai o'r mentrau presennol mewn carchardai sy'n cymell carcharorion i ymddwyn yn dda ac ymgysylltu â'r drefn garchardai er mwyn iddynt allu symud ymlaen drwy eu dedfryd.

## Diffiniad o ddiwylliant cadarnhaol

Rydym wedi diffinio diwylliant carchar cadarnhaol fel un sy'n buddsoddi mewn carcharorion a staff ac sy'n gwerthfawrogi eu cyfraniad, gan annog a chefnogi carcharorion i ymgysylltu a symud ymlaen yn eu dedfrydau. Mae arweinwyr mewn carchardai o'r fath wedi creu cymuned gyda nodau cyffredin, systemau cyfathrebu da, a pharch at bawb sy'n byw neu'n gweithio yno.

Pan fyddwn yn gofyn i arweinwyr carchardai yn ystod ein harolygiadau beth sy'n cymell carcharorion i ymddwyn, mae'r rhan fwyaf yn sôn am bolisi cymelliadau Gwasanaeth Carchardai a Phrawf EF (HMPPS). Mae'r gwasanaeth carchardai yn mynnu bod pob carchar yn cyhoeddi ei bolisi ei hun, o fewn ffiniau eang fframwaith cenedlaethol. Fel arfer, mae tair lefel i'r rhain: sylfaenol, safonol, ac uwch. Gall carcharorion sy'n ymddwyn yn dda, gan gyfrannu'n gadarnhaol at gymuned y carchar a helpu eu cymheiriaid, symud ymlaen i lefel uwch y cynllun a byddant yn cael breintiau ychwanegol, fel ymweliad ychwanegol a mwy o amser yn y gampfa. Bydd gan garcharorion ar y lefel sylfaenol freintiau cyfyngedig fel llai o amser heb fod dan glo i gysylltu â chymheiriaid, llai o ymweliadau cymdeithasol gyda'u teuluoedd, ac ymweliadau byrrach, a gwahardd setiau teledu.

Rydym yn aml yn adrodd am wendidau yn y polisi cymelliadau, sy'n aml yn cynnwys ymyriadau cyfyngedig i helpu carcharorion i newid eu hymddygiad a dim digon o wahaniaeth rhwng y gwobrau sydd ar gael ar y lefelau uwch a safonol. Yn ein harolygon carcharorion a gynhaliwyd ym mis Mai 2021, dywedodd llai na hanner y carcharorion fod y cymelliadau a'r gwobrau yn y carchar yn eu hannog i ymddwyn. Mae carcharorion yn aml yn dweud wrthym fod y rheini sy'n ymddwyn yn dda yn cael eu hanwybyddu i raddau helaeth oherwydd bod staff yn treulio eu hamser yn rheoli carcharorion sy'n dreisgar neu'n aflonyddgar, ac nad yw arweinwyr wedi sefydlu'r cydbwysedd cywir rhwng cosbi a gwobrwyo.

Fel rhan o'n paratodau ar gyfer yr adolygiad thematig hwn, buom yn ymgynghori ag ymchwilwyr carchardai academiaidd, arweinwyr carchardai, a phanel o gyn-garcharorion. Roeddent yn cefnogi ein barn nad oedd y cysylltiad



rhwng y cynllun cymelliadau ac ymddygiad cadarnhaol mor bwerus â'r cysylltiad rhwng diwylliant carchar ac ymddygiad ei boblogaeth. Bydd y bygythiad o gael eich rhoi ar lefel sylfaenol y cynllun, colli breintiau fel ymweliadau â theulu ac amser allan o'r gell, yn gwneud i'r rhan fwyaf o garcharorion gydymffurfio â'r rheolau. Fodd bynnag, maent yn llawer mwy tebygol o ymgysylltu'n weithredol yn eu cymuned carchardai a'u cynnydd eu hunain pan fydd diwylliant o gymell, lle mae ymgysylltu cadarnhaol yn cael ei wobrwyo a'i ddathlu.

Fe wnaethom ddewis wyth carchar ar sail ein canfyddiadau mewn arolygiadau blaenorol a gyda rhywfaint o fewnbwn gan y Gwasanaeth Carchardai a Phrawf. Fe wnaethom ddewis carchardai a oedd, i bob golwg, wedi datblygu diwylliannau cadarnhaol, ysgogol ac a oedd â chofnodion diogelwch da o'u cymharu â charchardai o faint neu gategori tebyg. Roeddem hefyd wedi cynnwys carchar lle'r oedd y diwylliant hwn wrthi'n cael ei ddatblygu: er nad oedd y canlyniadau yn Holme House wedi bod yn ddigon da ers rhai blynyddoedd, canfu ein harolwg yn 2023 ddull arwain newydd a oedd yn canolbwyntio ar barch, cymhelliant a dirprwyo mwy o gyfrifoldeb i staff a garcharorion. Roedd hyn wedi arwain at welliannau amlwg mewn canlyniadau i garcharorion, yn enwedig o ran staff yn trin carcharorion yn barchus, defnydd da o waith allweddol a gwaith gyda chymheiriaid, a rhaglen o ymgynghori eang.

Roeddem hefyd wedi ceisio cynnwys gwahanol fathau o garchardai, gan gynnwys y rhai sy'n cael eu rhedeg gan y sector preifat. Yn yr adroddiad hwn, pan fyddwn yn disgrifio arweinyddiaeth mewn carchar penodol, rydym yn cyfeirio at y 'cyfarwyddwr' mewn carchardai sy'n cael eu rhedeg yn breifat a'r 'llywodraethwr' mewn carchardai yn y sector cyhoeddus. Pan fyddwn yn gwneud pwyntiau ehangach am arweinyddiaeth ar draws y safleoedd, rydym yn defnyddio 'llywodraethwr' fel term torfol.

Datgelodd ein gwaith maes ddarlun amrywiol. Yn rhai o'r carchardai gwelsom dystiolaeth eang o ddisgwyliadau clir ynghylch ymddygiad wedi'u hategu gan ymddiriedaeth a chyfrifoldeb, a roddodd obaith i garcharorion fod newid yn bosibl. Mewn eraill, roedd maint y newid diwylliannol yn llai datblygedig. Roedd yr holl safleoedd y buom yn ymweld â nhw wedi helpu i lunio'r adroddiad hwn a rhoi cipolwg gwerthfawr ar rai o'r ffyrdd y gellir cymell carcharorion i ymddwyn yn dda, gan ganiatáu i swyddogion carchar weithio gyda nhw'n effeithiol ac, yn y pen draw, lleihau'r risg o aildroseddu ar ôl cael eu rhyddhau.

# Crynodeb o'r canfyddiadau

Yn ystod yr adolygiad thematig hwn, fe wnaethom nodi pum elfen allweddol roedd arweinwyr yn eu defnyddio i annog ymddygiad cadarnhaol mewn carchardai.

- 1. Roedd arweinyddiaeth yn hanfodol i bennu diwylliant y carchar ac i ba raddau roedd yn cymell carcharorion.** Daethom o hyd i'r diwylliannau mwyaf cadarnhaol lle'r oedd gan lywodraethwyr weledigaeth ac amcanion clir, yr oeddent yn eu cyfleu'n llwyddiannus i'w uwch dimau a'u grwpiau staff, gan ennill eu hymrwymiad a'u cefnogaeth. Roedd hyn yn aml yn cynnwys gwneud penderfyniadau i wella cyfleoedd i garcharorion a oedd yn dibynnu ar staff yn ymddiried rhywfaint ynddynt. Roedd rhai o'r cynlluniau mwyaf llwyddiannus yn caniatáu ar gyfer y ffaith efallai na fydd rhai carcharorion yn gallu ymdopi â'r lefel hon o ymddiriedaeth, ond roeddent yn rheoli unrhyw gamweddau gan garcharorion unigol heb gyfyngu ar gyfleoedd y mwyafrif, a oedd yn cofleidio ac yn atebol am y cyfrifoldeb a roddwyd iddynt.
- 2. Mae arweinwyr yn gosod ac yn atgyfnerthu ffiniau clir, gan ddisgwyl safonau uchel o ymddygiad gan garcharorion a staff.** Cafodd safonau ymddygiad disgwylidig eu cyfleu cyn gynted ag y cyrhaeddodd carcharorion y carchar, ond felly hefyd y cyfleoedd a'r gwobrau ar gyfer cynnal y safonau hynny. Roedd gweithwyr cymheiriaid mewn unedau derbyn ac unedau cynefino yn chwarae rhan allweddol o ran egluro'r disgwyliaid ar gyfer ymddygiad, a chanfu carcharorion newydd yn gyflym fod camu y tu allan i'r disgwyliaid hynny yn eu rhoi mewn sefyllfa anghyfforddus yn erbyn y diwylliant presennol. Roedd y rhan fwyaf o garcharorion yn deall ac yn parchu'r ffiniau oherwydd eu bod yn glir ac yn gwneud iddynt deimlo'n ddiogel, ond hefyd oherwydd bod arweinwyr wedi llwyddo i gymell ymddygiad cadarnhaol, cyfraniad a datblygiad personol.
- 3. Roedd canolbwyntio ar wobrwyo yn hytrach na gweithdrefnau disgyblu ffurfiol yn cymell carcharorion i newid eu hymddygiad.** Roedd y carchardai yr ymwelwyd â hwy yn gweithredu gweithdrefnau disgyblu safonol, gan gynnwys defnyddio dyfarniadau a gwahanu, ond ffocws eu strategaethau rheoli ymddygiad oedd gwobrwyo yn hytrach na chosbi. Pan ddigwyddodd achosion o ymddygiad gwael, ceisiodd y staff ddeall y rhesymau a mynd i'r afael â hwy mewn ffordd adeiladol. Ymatebodd carcharorion yn fwy cadarnhaol pan oedd staff yn ceisio eu helpu i ddelio â'u problemau ymddygiad yn hytrach na chyfyngu eu hymateb i gosb yn unig. Roedd y cosbau'n gymesur ac roedd y staff yn cydnabod gwell ymddygiad mewn ffordd ystyrlon. Cyfrannodd hyn at gyd-barch a oedd yn sail i egwyddorion cymuned effeithiol.
- 4. Roedd ansawdd y cymelliadau a'r gwobrwyon a oedd ar gael i garcharorion yn allweddol i greu diwylliant ysgogol.**
  - Yn y rhan fwyaf o'n safleoedd gwaith maes, roedd carcharorion allan o'u celloedd ac yn cael eu hannog i gymryd rhan mewn gweithgareddau addysg, cyflogaeth a gweithgareddau cyfoethogi eraill

a oedd yn berthnasol, yn ddiddorol ac yn ysgogol. Roedd carcharorion hefyd yn fwy brwdfrydig i weithio a hyfforddi os oeddent yn teimlo bod y cyflogau'n deg.

- Roedd y rhan fwyaf o garcharorion yn cael eu cymell gan drefn a oedd â gwahanol opsiynau iddynt ddangos gostyngiad mewn risg i'w helpu i symud ymlaen drwy eu dedfryd. Er enghraifft, gwelsom ddefnydd effeithiol o rai ymyriadau mwy arloesol a diddorol ochr yn ochr â rhaglenni traddodiadol a chyfleoedd addysg a gwaith.
- Mae gweithgareddau cyfoethogi o ansawdd da hefyd wedi helpu carcharorion i ddatblygu sgiliau cymdeithasol a chyflogadwyedd pwysig. I rai, roedd eu hymwneud â chynlluniau megis cynllun Gwobr Dug Caeredin wedi rhoi'r hyder iddynt gymryd rhan mewn addysg a gwaith ffurfiol.
- Roedd adeiniau pwrpasol a oedd yn cynnig mwy o ryddid ac amser allan o'r gell i gymdeithasu â'u cymheiriaid, a mannau i baratoi a bwyta bwyd yn gymunedol, yn ysgogydd cryf i garcharorion.
- Roedd teulu a ffrindiau hefyd yn ffactor cryf i gymell, a rhai o'r breintiau mwyaf gwerthfawr oedd ymweliadau estynedig â theuluoedd, yn enwedig pan oeddent yn digwydd mewn man preifat gyda goruchwyliaeth llai amlwg. Roedd diwrnodau teulu thematig, fel y rheini a oedd wedi'u targedu at blant ifanc, yn cael eu gwerthfawrogi'n fawr. Roedd gwahodd teuluoedd i ddiwyddiadau i ddathlu cyflawniadau carcharorion mewn addysg a gwaith ymddygiad troseddol yn gymhelliant gwerthfawr ac yn annog carcharorion i symud ymlaen. Gallai cynnwys teuluoedd helpu hefyd pan oedd carcharorion yn ei chael hi'n anodd, ac roedd hyn yn darparu manteision i staff, carcharorion a theuluoedd.
- Roedd carcharorion a oedd wedi cael trafferth symud ymlaen mewn unedau a gweithgareddau prif ffrwd yn ffynnu mewn unedau arbenigol neu ganolfannau cymunedol oherwydd bod eu hanghenion yn cael eu deall a'u diwallu gan dimau amlddisgyblaethol drwy waith grŵp strwythuredig a gweithgareddau cyfoethogi amrywiol. Roedd y carcharorion hyn yn elwa o waith allweddol mwy rheolaidd ac effeithiol ac yn ymateb yn gadarnhaol i fentrau creadigol fel cŵn therapi.
- Roedd gwobrau a oedd yn adlewyrchu bywyd y tu allan i'r carchar, fel gallu cymdeithasu gyda chymheiriaid mewn caffi, ymweld â siop fwyd go iawn a barbwr yn y carchar, neu gymryd rhan mewn gweithgaredd cymdeithasol fel Parkrun yn cymell carcharorion.
- Lle'r oedd carcharorion a oedd yn gweithredu fel gweithwyr cymheiriaid wedi gweithio gydag arweinwyr i sefydlu cymuned sy'n gweithio'n dda, roeddent yn dweud eu bod yn teimlo balchder a chyfrifoldeb i berfformio'n dda yn eu rôl. Roeddent hefyd wedi datblygu sgiliau a hyder pwysig a oedd yn eu helpu i gymryd rhan mewn gwaith arall i fynd i'r afael â'u hymddygiad troseddol.
- Roedd ymgynghori â carcharorion ynghylch y penderfyniadau a effeithiodd ar eu bywydau o ddydd i ddydd yn eu cymell i ymgysylltu'n fwy cadarnhaol â staff.
- Roedd carcharorion yn fwy gobeithiol ac ymroddedig os oeddent yn teimlo eu bod yn cael eu cefnogi gan staff i roi mesurau ar waith ar gyfer eu rhyddhau, ac yn bwysicaf oll, tai cynaliadwy a chyflogaeth. Roedd canolfannau adsefydlu a chyflogaeth pwrpasol yn dod â thimau



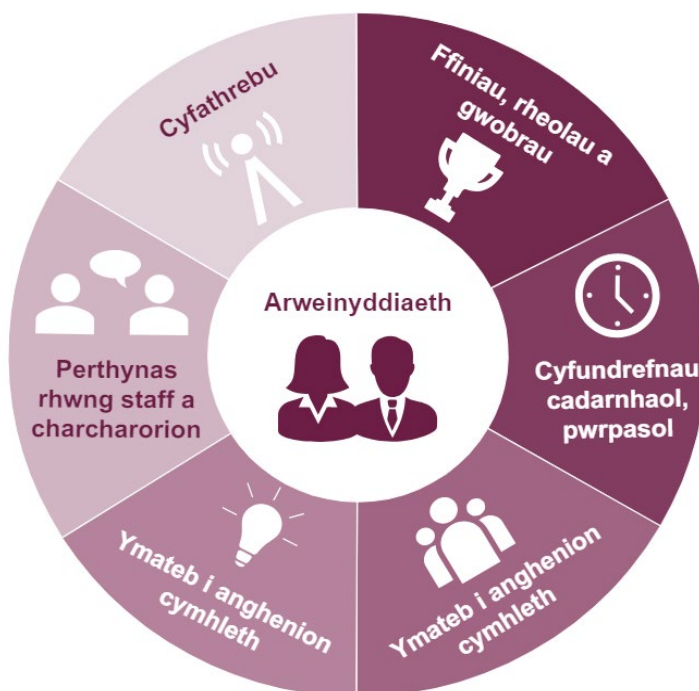
amlasiantaeth at ei gilydd ac yn annog carcharorion i ymrwymo i'w cynlluniau adsefydlu.

- Roedd amgylchedd ffisegol y carchar yn atgyfnerthiad amlwg ac yn ein hatgoffa'n gyson o'r diwylliant yr oedd arweinwyr yn ceisio ei sefydlu. Cymerwyd gofal mawr yn y carchardai yr ymwelwyd â hwy i wella'r amgylchedd adeiledig gyda, er enghraifft, murluniau, a manteisio i'r eithaf ar y manau y tu allan. Mewn llawer o achosion, roedd gan garcharorion ran yn y gwaith o ddylunio a chreu'r manau hyn, gan ddod ag ymdeimlad o berchnogaeth a balchder. Roedd carcharorion yn dyheu am gyrraedd yr adeiniau a oedd yn derbyn gofal da ac yn darparu cyfleusterau da. Roedd llawer o'r rhai y buom yn ymweld â nhw yn ystod ein gwaith maes yn lân ac yn daclus. Roedd carcharorion yn ymfalchïo yn eu hamgylchedd ac yn gallu personoli eu gofod byw.

5. **Mae cyfathrebu clir ac effeithiol a hyrwyddo'r cymelliadau sydd ar gael yn dda wedi cyfrannu at gyd-ddealltwriaeth o weledigaeth, nodau ac amcanion y carchar.** Roedd arweinyddiaeth weladwy, waeth beth oedd maint y carchar, yn cefnogi cyfathrebu da ac yn galluogi arweinwyr i ddangos ac atgyfnerthu'r ymddygiad yr oeddent am ei weld. Roedd buddsoddiad mewn TGCh wedi galluogi rhai carchardai i gynhyrchu cyfathrebu ysgrifenedig, clywedol a gweledol o ansawdd uchel. Roedd sianeli teledu a radio yn y celloedd yn hysbysebu gweithgareddau, clybiau a digwyddiadau ac yn dathlu cyflawniadau carcharorion. Roedd gweithwyr cymheiriaid yn gwisgo crysau-T llachar ac amlwg, roedd posterï'n arddangos eu rolau, ac roedd eu cyfraniad hanfodol at redeg y carchar yn hyrwyddo manteision ymddygiad cadarnhaol ac ymgysylltiad â charcharorion eraill.

Ffigur 1: Y prif elfennau wrth greu diwylliant o ymddygiad cadarnhaol mewn carchardai

## Gwella ymddygiad mewn carchardai



# Adran 1 Rôl arweinwyr

'I fod yn llywodraethwr, rhaid i chi fod yn ddewr.'

## Llywodraethwr Gwasanaeth Carchardai a Phrawf EF

### Diffinio diwylliant carchar

- 1.1 Roedd arweinyddiaeth yn hanfodol i bennu diwylliant y carchar ac i ba raddau roedd yn cymhell carcharorion.
- 1.2 Roeddem o'r farn mai diwylliannau cadarnhaol oedd y rhai a oedd yn annog ac yn cefnogi carcharorion i ymgysylltu a symud ymlaen yn eu dedfrydau. Roedd gan yr uwch arweinwyr yn y rhan fwyaf o'n safleoedd gwaith maes weledigaeth glir ar gyfer cyfeiriad ac ethos eu carchardai, a'r safonau a'r ymddygiad roeddent yn eu disgwyl. Cyfeiriodd llawer o weledigaethau (gweler yr enghraifft o Oakwood isod) at greu cymuned lle'r oedd gan bawb ran i'w chwarae yn y carchar. Roeddent yn amlinellu pwysigrwydd gwrando ar garcharorion, gyda disgwyliadau uchel o ymddygiad da, a gafodd ei gydnabod a'i wobrwyo. Buont yn siarad am sut y dylai staff gael eu cynnwys, eu hysbysu a bod yn gadarnhaol ynghylch eu rôl ym maes adsefydlu. Er bod rôl y llywodraethwr yn hanfodol yn hyn, roedd ond yn effeithiol oherwydd bod rheolwyr eraill yn deall ac yn cefnogi eu huchelgais ac yn ei rhoi ar waith ar yr adeiniau. Roedd canolbwyntio ar gymell carcharorion drwy gymell ymddygiad cadarnhaol yn hanfodol yn y diwylliannau hyn, nad oeddent yn dibynnu'n llwyr ar systemau ymddygiad cosbol traddodiadol.

### Gweledigaeth enghreifftiol: Oakwood

'Y weledigaeth ar gyfer CEF Oakwood yw carchar sy'n cael ei redeg fel cymuned... lle mae gan staff a charcharorion ddisgwyliadau o'i gilydd, ac mae'r rhain yn cael eu bodloni'n barhaus. Rydyn ni eisiau i Oakwood gael ei adnabod fel carchar diogel lle gall carcharorion wirioneddol baratoi ar gyfer bywyd ar ôl cael eu rhyddhau. Bydd Oakwood yn garchar gwaith lle disgwylir i garcharorion fod allan o'u cell yn cymryd rhan mewn gweithgarwch a lle gwelir bod staff yn cyflawni eu rolau i gefnogi hyn... Bydd pob carcharor yn atebol a hefyd yn cael ei wobrwyo drwy'r cynllun cymelliadau am eu hymddygiad. Bydd cyfleoedd ar gyfer gwaith go iawn ar ôl rhyddhau ar gael a bydd carcharorion yn cael eu cefnogi i wneud dewisiadau gwybodus am eu dyfodol yn y ddalfa ac yn y gymuned. Bydd y carcharorion yn cael llais ac yn cael eu clywed ynghylch gwir faterion sy'n ymwneud â'r carchar, gan benderfynu ar atebion fel cymuned. Bydd yr amgylchedd y mae'r carcharorion yn cael eu cadw ynddo yn cael ei gynnal i safon uchel a bydd disgwyliadau bod pob carcharor yn chwarae ei ran yn y gwaith o gynnal a chadw celloedd a/neu diroedd.'

- 1.3 Roedd sefydlu ffiniau clir gyda disgwyliadau uchel o ran ymddygiad ymysg carcharorion a staff yn hanfodol er mwyn sefydlu diwylliant cadarnhaol (gweler Adran 2: Ffiniau, rheolau a gwobrau).
- 1.4 Mae gan lywodraethwyr lawer o gyfrifoldebau, ond mae treulio amser ar yr adeiniau ac o amgylch y carchar yn hanfodol os ydynt am weld yn uniongyrchol beth sy'n gweithio'n effeithiol a pha welliannau y gellid eu gwneud. Yn llawer o'r carchardai a arolygwyd gennym yn ystod ein gwaith maes, roedd llywodraethwyr wedi blaenoriaethu hyn a gwelsom fod staff a charcharorion yn gyfarwydd â gweld arweinwyr ar yr adeiniau ac yn ei werthfawrogi pan oedd llywodraethwyr yn ymddiddori ynddynt.
- 1.5 Dangosodd ein gwaith maes ar gyfer yr adroddiad hwn fod gwelededd da yn bosibl yn y carchardai mwyaf hyd yn oed. Mae gan Oakwood boblogaeth o 2,000, ond gwelsom lawer o garcharorion yn cyfeirio at uwch arweinwyr yn ôl eu henwau cyntaf wrth iddynt gerdded o amgylch y carchar, ac fe wnaeth lefel yr wybodaeth a oedd gan arweinwyr am y carcharorion yn eu gofal argraff arnom.

'Mae'r rheolwyr yn amlwg iawn ac yn siarad â chi. Maen nhw ar yr adeiniau yn y boreau. Cefais fy synnu'n fawr pan ddwedwyd wrthyf bod (enw'r aelod o staff) am fy ngweld – roeddwn i'n meddwl fy mod mewn trwbl, ond roedd wedi cael ychydig o garcharorion at ei gilydd, wedi prynu bwyd a diod iddyn nhw yn y caffi, ac wedi cael sgwrs dda. Swyddogion eraill hefyd – roedd un o adain arall a oedd wedi fy ngweld pan gyrhaeddais am y tro cyntaf ac roedd hi'n cofio fy enw, a gofyn sut roeddwn i'n dod ymlaen.'

### **Carcharor, Warren Hill**

- 1.6 Er bod uwch arweinwyr yn y carchar wedi chwarae rhan hollbwysig yn y gwaith o osod y naws a sefydlu diwylliant cadarnhaol, roedd rheolwyr carcharu (CM) ac arweinwyr rheng flaen cyfatebol yn ddolen gyswllt rhwng yr uwch dîm a'r staff. Mae gan CM gyfrifoldeb i drosi nodau ac amcanion mewn ffordd sy'n galluogi staff i'w rhoi ar waith, ac yn ystod y gwaith maes gwelsom eu bod yn chwarae rhan hollbwysig yn y gwaith o ddangos ac atgyfnerthu ymddygiad cadarnhaol ymysg staff.
- 1.7 Roedd CM yn glir bod yr hyn a wna staff yn bwysicach na'r hyn a ddywedir ganddynt, ac byddai'r staff a'r carcharorion yn adlewyrchu'r ymddygiad a welent mewn arweinwyr rheng flaen. Roeddent yn pwysleisio pa mor bwysig oedd hi i CM arwain drwy esiampl, bod yn weladwy ac ar gael i garcharorion a staff wrth osod y safonau cywir a herio unrhyw ymddygiad negyddol. Yn Abertawe, er enghraifft, gwelsom CM ac uwch swyddogion (SO) ar yr adeiniau yn rhyngweithio â staff a charcharorion drwy gydol ein hymweliad.

### **Pwysigrwydd ymddiriedaeth**

- 1.8 Un o'r geiriau a ddefnyddiwyd dro ar ôl tro gan garcharorion i ddisgrifio beth oedd yn eu cymell i ymddwyn oedd 'ymddiriedaeth'. Ymatebodd y rhan fwyaf o garcharorion yn dda pan oedd staff yn ymddiried ynddynt,

gan ffynnu pan roddwyd cyfrifoldeb iddynt arwain a bod yn atebol am lwyddiant prosiect neu waith (gweler Adran 4: Carchardai fel cymunedau). Roedd yn amlwg, pan oedd ymddiriedaeth yn sail i ddiwylliant y carchar, bod agwedd y rhan fwyaf o garcharorion tuag at awdurdod wedi gwella, a bod rhai o'r rhwystrau rhwng carcharorion a staff wedi cael eu chwalu.

- 1.9 Roedd carcharorion yn Rye Hill ac Oakwood yn priodoli cyfraddau is o drais, camddefnyddio cyffuriau a hunan-niweidio i newid sylfaenol yn y ffordd roeddent yn cael eu trin pan roeddent yn trosglwyddo i mewn o garchardai eraill. Disgrifiodd un o garcharorion Oakwood garchardai yr oedd wedi bod ynddynt o'r blaen fel rhai a oedd yn osgoi risg, yn rhy barod i gosbi, yn amharod i wobrwyo a ddim yn barod i wneud pethau'n wahanol.
- 1.10 Gwelsom dystiolaeth bod ymddiried mewn carcharorion i fod yn gyfrifol am redeg a chynnal eu cymuned wedi helpu i'w hannog i fod yn atebol ac yn gydwytbodol am eu gwaith ac wedi eu harwain i fod yn fodolau rôl da i garcharorion eraill. Er enghraifft, pan oedd carcharorion wedi bod yn ymwneud ag atgyweirio ffenestri carchar neu beintio murluniau ar waliau concriid diflas, roedd eu cymheiriaid yn parchu eu hymdrechion ac yn annhebygol o ddifrodi eu gwaith. Pan ymddiriedwyd yn y carcharorion i ymgymryd â rolau mentora heriol fel hyrwyddwyr datrys gwrthdaro neu gamddefnyddio sylweddau, roedd eu hawdurdod gyda, a'u parch gan eu cymheiriaid yn eu gwneud yn ased hanfodol i gefnogi nodau'r carchar. Er enghraifft, yn Oakwood, ymddiriedwyd yn y carcharorion a'u cefnogi i chwarae rhan bwysig yn y gwaith o redeg y carchar; prin oedd y gwrthdaro rhwng carcharorion, a roedd y rhan fwyaf ohonynt yn cyd-fyw'n gytûn.

'Rwy'n credu mai'r hyn y gallai carchardai eraill geisio'i wneud yw cael y ffydd sydd gan y staff a'r llywodraethwyr yma, sy'n rhoi'r cyfrifoldeb hwn i garcharorion... rydych chi'n cael y cyfrifoldeb i fod yn gyfrifol am 10–12 o bobl ac mae'n rhaid i chi sicrhau bod ganddynt yr holl offer, gan wneud yn siŵr eu bod yn gwneud eu gwaith... Rwy'n credu nad yw pobl eisiau camddefnyddio'r ymddiriedaeth honno oherwydd eich bod yn teimlo eich bod wedi cael cyfrifoldeb ac rydych chi eisiau anrhydeddu hynny. Dydyn nhw ddim yn ofni rhoi cynnig arni.'

### **Carcharor, Oakwood**

## **Cyfathrebu clir**

- 1.11 Cyfrannodd cyfathrebu clir ac effeithiol â staff a charcharorion at gyd-ddealltwriaeth o weledigaeth, nodau ac amcanion y carchar. Roedd defnydd da o amlgyfryngau yn galluogi arweinwyr i hyrwyddo ac atgyfnerthu'r ymddygiad yr oeddent am ei weld (gweler adran 7: Cyfathrebu). Cyflwynodd cyfarwyddwr Rye Hill neges fideo ddyddiol i garcharorion, yn aml yn cynnwys penaethiaid swyddogaethol eraill i egluro polisiau a mentrau newydd. Cyhoeddodd cyfarwyddwr Oakwood

neges fideo reolaidd hefyd, a oedd yn ei alluogi i gyfathrebu â'r 2,000 o garcharorion ar y safle mawr hwn.

## Goresgyn rhwystrau i gynnydd

- 1.12 Roedd y rhan fwyaf o'r llywodraethwyr y buom yn siarad â hwy yn teimlo'n rhwystredig oherwydd rheolau cyllid y llywodraeth a diffyg rheolaeth gyffredinol dros eu cyllidebau a oedd yn eu hatal rhag gwneud gwelliannau. Dywedodd llywodraethwyr eu bod yn poeni am sut y gallent greu diwylliant adsefydlu pan nad oeddent hyd yn oed yn gallu trwsio lloriau a chawodydd. Er enghraifft, roedd amodau byw gorlawn ynghyd â diffyg buddsoddiad yng ngwead adeiladau sy'n heneiddio ac y mae angen eu hatgyweirio yn ei gwneud yn anoddach cymell carcharorion i ymddwyn.
- 1.13 Roedd arweinwyr yn rhai o'n safleoedd gwaith maes yn mynd ati i wneud ceisiadau am gyllid allanol i gefnogi mentrau a gwasanaethau a fyddai o fudd i garcharorion ac yn eu cymell. Roedd arweinwyr yn Abertawe wedi sicrhau cyllid i sefydlu canolfan adnoddau niwroamrywiaeth (Yr Harbwr) a chymorth teulu ychwanegol gan PACT (Ymddiriedolaeth Gofal a Chyngor Carchardai). Anogodd llywodraethwr Holme House ei staff i weithio gyda charcharorion i awgrymu ffyrdd o wella eu hamgylchedd byw a gweithio. Yna, sicrhaodd gyllid ar gyfer prosiect ailaddurno ysbrydoledig a oedd yn cynnwys paentiadau bywiog ar waliau a thrawsnewid llwybrau cerdded di-lun.



**Coridorau yn Holme House wedi'u haddurno â Pherspecs Iliw a murluniau**

- 1.14 Roedd arweinwyr yn y carchardai a oedd yn cael eu rhedeg yn breifat y buom yn ymweld â nhw yn tueddu i fod â mwy o hyblygrwydd o ran sut roeddent yn gwario eu cyllideb, gyda systemau gwell i wneud cais am arian yn eu cwmni. Roedd hyn yn amlwg yn ansawdd y gweithgareddau cyfoethogi roeddent yn eu cynnig ac amodau byw da ar y cyfan.
- 1.15 Roedd diffygion staffio yn effeithio ar ymdrechion arweinwyr i ddarparu cyfundrefnau pwrpasol ond nid oedd hyn yn eu hatal rhag gweithio i wella'r diwylliant yn eu carchardai. Clywsom am lawer o gynlluniau i

gadw staff drwy gefnogaeth a chydabyddiaeth. Roedd y carchardai preifat y buom yn ymweld â nhw yn ystod ein gwaith maes yn lliniaru effaith lefelau staffio isel drwy harneisio sgiliau a gallu carcharorion i ddarparu ystod amrywiol a gwerthfawr o wasanaethau a chymorth (gweler Adran 4: Carchardai fel cymunedau).

## **Cysondeb a sefydlogrwydd arweinyddiaeth**

- 1.16 Roedd yn amlwg, er mwyn cynnal diwylliant cadarnhaol, bod angen cysondeb mewn rolau arwain er mwyn parhau i atgyfnerthu'r weledigaeth a gwreiddio ymarfer. Roedd yr arweinwyr y buom yn siarad â nhw a oedd yn gwneud cynnydd mewn carchardai anodd wedi bod yn eu swyddi ers sawl blwyddyn: roedd cyfarwyddwr Rye Hill wedi bod yno ers chwe blynedd, a bu'n llywodraethwr Warren Hill am bedair blynedd. Daeth cyfarwyddwr Oakwood i'r swydd yn 2021 gan olynu ei ragflaenydd a oedd wedi bod yno am wyth mlynedd; rhyngddynt roeddent wedi sefydlu'r diwylliant blaengar a welsom yn ystod ein hymweliad.



## Adran 2 Ffiniau, rheolau a gwobrau

'Mae llawer o reolau bach, sy'n swnio'n drafferthus, ond maen nhw'n eich cadw ar y trywydd iawn.'

### Carcharor, Rye Hill

#### Rheolau a ffiniau

- 1.17 Os yw carchar i weithredu'n ddiogel ac yn effeithiol, mae angen sefydlu system o reolau a gweithdrefnau sy'n cael eu cyfathrebu'n glir, ac sy'n cael eu gweinyddu'n deg ac yn brydlon.
- 1.18 Mae carcharorion yn aml yn dweud wrth arolygwyr eu bod yn hoffi bod mewn amgylchedd tawel lle mae staff yn cadw trefn dda, yn herio ymddygiad gwael, yn atal bwlio ac yn gwobrwyo ymddygiad da. Ar y cyfan, bydd carcharorion yn dilyn rheolau ac yn derbyn sancsiynau pan fyddant yn teimlo eu bod yn deg ac yn dryloyw, a phan fydd cymhelliant i wneud hynny.
- 1.19 Mae ffiniau sydd wedi'u sefydlu'n glir yn creu disgwyliadau, ac mae methu â glynu wrthynt yn rhoi carcharorion mewn sefyllfa anghyfforddus yn erbyn y diwylliant presennol.

'Rydych chi'n addasu i'ch amgylchedd, felly os ydych chi'n cael eich rhoi mewn sefydliad ac mae'n anhrefn llwyr a'r cryfaf sy'n goroesi, yn naturiol ac yn reddfodol, dyna sut rydych chi'n dechrau ymddwyn. Mae'r rhan fwyaf o bobl, hyd yn oed os ydynt yn dod o lefydd gwyllt, yn cyrraedd yma ac yn teimlo egni'r lle ac yn addasu. Felly, pan ddaethom yma, yr oeddem yn union yr un fath. Ar ôl dau neu dri mis rydych chi'n deall y lle... os ydych chi'n gweld pawb ar y cyfan yn ymddwyn, yn cael swyddi da, a rydych yn ceisio bod yn glown yr adain ac yn ceisio dechrau cwffio, rydych chi'n mynd i sefyll allan fel mochyn un-glust.'

### Carcharor, Oakwood

- 1.20 Yn llawer o'r carchardai yr ymwelwyd â hwy, bu staff a chefnogwyr cymheiriaid yn gweithio gyda'i gilydd i gyfleu'r ymddygiad a ddisgwyliid ac i hyrwyddo'r cyfleoedd a oedd ar gael i garcharorion cyn gynted ag y byddent yn cyrraedd. Eglurwyd rheolau syml ar gyfer dillad, fêpio ac amseroedd cloi, yn ogystal â manteision byw ar unedau diogel wedi'u trefnu'n dda gyda mynediad da at gymelliadau gwerthfawr. Roedd dulliau cadarnhaol a fabwysiadwyd mewn unedau derbyn a chynefino yn gosod y naws ac yn helpu carcharorion i ddeall yr hyn a ddisgwyliid ganddynt.

'Dydw i ddim yn ddafad, ymhell o fod yn ddafad. Ond os yw pawb o'ch cwmpas yn gwneud un peth, mae'n hawdd dilyn hynny...os yw pawb ar yr adain yn ymlacio ac yn peidio â chwffio, does gennych chi ddim byd i gael eich llusgo iddo.'

### Carcharor, Buckley Hall

- 1.21 Yn Warren Hill, roedd carcharorion wedi cynhyrchu cylchgrawn cynefino defnyddiol i helpu eu cyfoedion i lywio drwy eu hamser yn y carchar. Roedd arweinwyr a charcharorion yn Rye Hill wedi ailgynllunio eu hamgylchedd a'u prosesau derbyn i weithio'n fwy effeithiol, gan gynnwys cael gwared ar ystafelloedd bach ar wahân i greu gofod mwy bywiog a mwy agored. Roeddent hefyd yn defnyddio mentoriaid cymheiriaid yn effeithiol i helpu carcharorion i ymgartrefu. Yn yr un modd, yn y dderbynfa yn Abertawe, siaradodd staff y noson gyntaf am bwysigrwydd creu perthynas dda cyn gynted â phosibl. Gwelsom eu bod yn gwneud i garcharorion deimlo'n gartrefol ac yn eu helpu i ddatrys problemau ar unwaith. Dywedodd cefnogwyr cymheiriaid y dderbynfa eu bod yn teimlo'n rhan o dîm y dderbynfa a'u bod yn cael eu trin fel 'pobl'. Roedd y dull gweithredu a fabwysiadwyd yn Abertawe yn gwneud i garcharorion deimlo bod croeso iddynt, ond roedd hefyd yn sefydlu disgwyliadau o ran ymddygiad ac ymgysylltu â'r drefn.

'Diwylliant eithriadol o gadarnhaol – does dim ots o ble rydych chi'n dod...mae pawb gyda'i gilydd... ddim yn ymladd... Mae'n dechrau gyda charcharorion yn bod yn gwrtais a hawddgar. Mae staff y dderbynfa'n dda ac yna mae'r preswylwyr yn gosod y naws.'

### Carcharor, Abertawe



### Llyfryn cynefino o Warren Hill (chwith) a'r dderbynfa yn Rye Hill

- 1.22 Rhoddwyd llawer o gyfrifoldeb i garcharorion yn Warren Hill, Abertawe, Rye Hill, a Oakwood ac roeddent yn mwynhau llawer o ryddid, ond roeddent hefyd yn glir ynghylch y rheolau a'r ffiniau. Yn ystod ein hymweliadau â'r carchardai hyn, gwelsom staff, gan gynnwys y rheini a

oedd yn gymharol newydd, yn herio carcharorion am dorri mân reolau yn awdurdodol, gan gynnal perthnasoedd da ar yr un pryd.

- 1.23 Yn Buckley Hall, roedd staff yn gweithio gyda grŵp o garcharorion tymor hir i ddarparu cwrs a chynllun mentora o'r enw LARM – Dysgu, Atebolrwydd, Cyfrifoldeb a Rheoli Emosiwn (Learning, Accountability, Responsibility and Managing Emotion) – a oedd wedi'i dargedu at garcharorion a oedd yn ei chael yn anodd ymdopi yn amgylchedd y carchar.
- 1.24 Roedd yr arweinwyr yn cydnabod bod dull gweithredu ar draws y carchar o ran rheoli ymddygiad yn bwysig; roedd yn fwy na gorfodi gweithdrefnau disgyblu, roedd yn ymwneud â chydweithio gydag uchelgais ar y cyd i gymell carcharorion. Roedd rhai arweinwyr yn cydnabod bod ganddynt waith i'w wneud o hyd, ond yn y rhan fwyaf o achosion, roeddent wedi llwyddo i daro'r cydbwysedd cywir rhwng cadw trefn a chreu cyfle. Roedd carcharorion yn deall ac yn parchu'r ffiniau oherwydd eu bod yn glir, roeddent yn gwneud iddynt deimlo'n ddiogel, ac roeddent yn cynnwys gwobrau ystyrlon.

## **Ymatebion traddodiadol i ymddygiad gwael**

- 1.25 Mae pob carchar yn defnyddio sancsiynau i annog safon dderbyniol o ymddygiad a chynnal trefn a rheolaeth. Mae'r rhain fel arfer yn golygu colli breintiau a gallant olygu bod carcharorion yn cael eu gwahanu oddi wrth eu cyfoedion. Mae cosbau swyddogol mewn carchardai yn cael eu cymhwyso gan staff gan ddefnyddio'r fframwaith cymelliadau ar gyfer torri mân reolau, a gan lywodraethwyr gan ddefnyddio'r system ddyfarnu fwy ffurfiol. Ymdrinnir ag achosion mwy difrifol o dorri rheolau drwy ddyfarniad annibynnol gan farnwr neu'r heddlu yn achos troseddau. Mae'r systemau hyn wedi'u gwreiddio'n glir yng ngweithrediad carchardai, sy'n eu gwneud yn llwybr cyffredin i ddelio â phroblemau ymddygiad. Er bod angen i systemau o'r fath gosbi ymddygiad gwael, anaml y bydd cosb ar ei phen ei hun yn newid ymddygiad er gwell.
- 1.26 Dywedodd y CM y buom yn ymgynghori â nhw fod carcharorion yn ymateb yn well i gymelliadau diriaethol a bod angen i gosbau fod yn gymesur. Wrth siarad â chyn-garcharorion, roeddent yn cofio bod staff yn rhy barod i ddefnyddio cosb ac yn rhy araf i gydnabod ymddygiad da. Roeddent yn apelio am gosb deg a chymesur, a gafodd ei adleisio yn ein hymgynghoriad ag academyddion.
- 1.27 Roedd arweinwyr mewn carchardai gyda rhai o'r diwylliannau mwy cadarnhaol (yn enwedig Warren Hill, Rye Hill a Oakwood) wedi rhoi blaenoriaeth i ddatblygu cymuned lle'r oedd carcharorion yn cael eu hannog i fod yn ddinasyddion da (gweler Adran 4: Carchardai fel cymunedau). Er bod gan y carchardai sancsiynau clir, roedd eu ffocws ar ddefnyddio cymelliadau a gwobrau i ysgogi ymddygiad cadarnhaol. Pan oedd carcharor yn torri'r rheolau neu'n ymddwyn yn wael, ceisiodd staff ddeall y rhesymau a mynd i'r afael â'r materion.

- 1.28 Cyflwynwyd proses y cynllun herio, cefnogi ac ymyrryd (CSIP) gan y Gwasanaeth Carchardai a Phrawf yn 2018 ac mae'n defnyddio dull rheoli achosion wedi'i dargedu i reoli'r rhai sy'n cyflawni trais ac, mewn rhai achosion, i gefnogi dioddefwyr trais. Yn y trafodaethau niferus a gawsom gyda charcharorion, dim ond ar un achlysur y soniwyd am CSIP fel proses effeithiol i ysgogi ymddygiad da. Roedd hyn yn rhannol oherwydd nad oedd y carchardai yr ymwelwyd â hwy yn dibynnu'n drwm ar y system. Yn yr achos y tynnwyd ein sylw ato, roedd y charcharor yn ymddwyn yn wael mewn ffordd ddifrifol ac aflonyddgar. Roedd ei achos yn cael ei reoli gan y pennaeth diogelwch, a oedd wedi creu cynllun manwl i'w helpu i fynd i'r afael â'i broblemau. Roedd teulu'r charcharor hefyd wedi bod yn gysylltiedig, a dywedodd fod hynny'n drobwynt yn ei benderfyniad i newid ei ymddygiad.
- 1.29 Roedd y CM y buom yn siarad â hwy yn ystyried bod CSIP yn ymarfer gweinyddol yn bennaf a oedd yn gofyn iddynt gofnodi camau gweithredu, ond nid oedd y system yn rhoi adnoddau ychwanegol na chyllid ychwanegol iddynt i gefnogi ymyrraeth effeithiol.
- 1.30 Nid oedd yr un o'r arweinwyr na'r charcharorion y buom yn siarad â nhw ar gyfer yr adolygiad thematig hwn yn dweud bod y system ddyfarnu yn ffordd effeithiol o gymell ymddygiad cadarnhaol. Unwaith eto, roedd hyn yn rhannol oherwydd bod y rhan fwyaf o'r carchardai a ddewiswyd gennym ar gyfer gwaith maes yn mynd i'r afael ag ymddygiad drwy ymyriadau mwy rhagweithiol. Yn Warren Hill a Buckley Hall, er enghraifft, roedd arweinwyr wedi cyflwyno cosbau dyfarnu yn seiliedig ar egwyddorion cyfiawnder adferol neu ad-dalu cymunedol. Roedd y rhain yn cynnwys casglu sbwriel, neu atal cosb os oedd y charcharor yn ymrwymo i weithio gyda'r gwasanaeth camddefnyddio sylweddau.
- 1.31 Mae gwahanu charcharorion i gynnal trefn a disgyblaeth dda neu i amddiffyn unigolyn sydd mewn perygl rhag charcharorion eraill yn arfer cyffredin ym mhob carchar bron. Er bod angen i garchardai ddefnyddio mesurau gwahanu mewn rhai achosion, ychydig iawn sy'n defnyddio'r amser hwn yn gynhyrchiol i ddeall a mynd i'r afael â phroblemau ymddygiad, neu i ganfod beth fyddai'n cymell charcharorion i dorri'r cylch. Er ein bod wedi gweld cynnydd yn y defnydd o seicolegwyr mewn rhai unedau gwahanu, nid yw profiad y rhan fwyaf o charcharorion o wahanu yn bwrpasol nac yn ysgogol.
- 1.32 Roedd arweinwyr yn ein safleoedd gwaith maes yn deall nad oedd defnyddio cynlluniau ffurfiol ar eu pen eu hunain yn ddigon i ymgysylltu â charcharorion. Roeddent wedi adeiladu ar y cynlluniau ac wedi'u haddasu, gan chwilio'n gyson am gyfleoedd i gefnogi eu diwylliant dymunol.

## **Cymelliadau a chynlluniau gwobrwyo**

- 1.33 Mae sefydlu a hyrwyddo system gyda disgwyliadau pendant ynghylch ymddygiad, a chanllawiau clir ar sut i gael y cymelliadau a'r gwobrau oddi mewn iddi, yn egwyddor gadarn. Fodd bynnag, mae arwyddocâd negyddol yn aml i gynlluniau cymelliadau traddodiadol mewn carchardai, gyda charcharorion yn eu gweld fel adnodd i'w cosbi a'u

hynysu. Yn aml iawn, prin yw'r gwahaniaeth rhwng y gwahanol lefelau, yn enwedig rhwng safonol ac uwch, a chyfyngedig yw eu heffaith ysgogol.

- 1.34 Roedd yn amlwg o'n gwaith maes bod cymelliadau sylweddol ac ystyrion wedi cyfrannu at y diwylliannau ysgogol cadarnhaol a welsom. Soniodd CM am bwysigrwydd gweithredu'r cynllun cymell yn deg a chynig gwobrau sylweddol i garcharorion ar y lefel uchaf.
- 1.35 Yn Oakwood, roedd arweinwyr wedi ystyried yr hyn a oedd wir yn cymell eu carcharorion a'r manteision a oedd ar gael i'r rheini a oedd wedi cyfrannu'n fwyaf effeithiol at gymuned y carchar. Roedd carcharorion ar lefel 'platinwm', fel arfer mentoriaid cymheiriaid neu arweinwyr menter dan arweiniad cymheiriaid (gweler Adran 4: Carchardai fel cymunedau), yn elwa o rai o'r gwobrau mwyaf gwerthfawr, gan gynnwys amser da allan o'r gell, y cyfleusterau coginio gorau, ac ymweliadau cymdeithasol estynedig ychwanegol.

'Dyma'r math o fentrau... hyd yn oed os nad ydych chi yn y rôl honno yn gweithio yn y math hynny o swyddi, mae'n rhywbeth y gallwch anelu ato, ac rydych chi'n edrych ar yr holl fechgyn hyn sy'n cael yr holl freintiau hyn ac sydd eisiau gweithio tuag at hynny.'

### **Carcharor, Oakwood**

- 1.36 Roedd Oakwood yn gweithredu system bwyntiau gyda chymorth gan gymheiriaid wedi'i wreiddio. Roedd arweinwyr wedi creu nifer o adeiniau 'gwobrwyo' ar gyfer carcharorion a gyfrannodd at gymuned y carchar, yn cefnogi eu cymheiriaid, a dangos ymddygiad cadarnhaol yn gyson. Ar yr adeiniau hyn, roedd carcharorion yn mwynhau mwy o ryddid ac ar yr adain platinwm roedd carcharorion yn cael eu datgloi heb lawer o oruchwyliaeth tan 9pm. Roedd y carchar hefyd wedi cael nawdd i addasu cyfres o ystafelloedd heb eu defnyddio i ystafelloedd ymweld unigol, dan oruchwyliaeth camera. Cafodd y cyfleoedd hyn eu hysbysebu a'u hyrwyddo o'r diwrnod y cyrhaeddodd carcharorion, a soniodd y rhan fwyaf o garcharorion am eu cynlluniau i gyrraedd yr adeiniau gwobrwyo.
- 1.37 Roedd Oakwood hefyd yn rheoli carcharorion a oedd yn cael trafferth cydymffurfio â'r drefn mewn ffordd fwy effeithiol na'r hyn a welwn mewn llawer o garchardai eraill. Roedd carcharorion ar lefel sylfaenol yn cael eu dyrannu i un o ddwy adain ddynodedig, lle'r oeddent yn cymryd rhan mewn ymyriadau strwythuredig a oedd wedi'u cynllunio i ddychwelyd carcharorion i adain safonol o fewn pedair wythnos. Darparodd tîm o weithwyr cymheiriaid fentora un-i-un i arwain a chefnogi'r grŵp hwn. Roedd yn rhaid i garcharorion gymryd rhan mewn rhyw fath o ad-daliad cymunedol fel glanhau neu ailaddurno rhannau o'r carchar i hyrwyddo'r cysyniad o ddinasyddiaeth. Roedd rhai yn mynychu un o ddau weithdy a sefydlwyd i reoli carcharorion dan 30 oed a'r rheini a oedd ar lefel sylfaenol. Cafodd amserlen y gweithdy ei haddasu i gynnwys cyfuniad

o waith, hamdden a mentora, a oedd yn effeithiol o ran cadw diddordeb y gynulleidfa darged.

'Rydw i'n 23 oed a newydd adael y lefel sylfaenol. Fe wnes i siarad â DoE PLI ac fe'm rhoddodd ar y cwrs Dug Caeredin, ac o hynny, es i ar gwrs barbwr... mae wedi fy helpu i fynd yn ôl ar y trywydd iawn, rydw i'n gwneud popeth rydw i eisiau ei wneud i wella fy hun. Byddaf i'n gallu gwneud gwaith fel barbwr pan fydda i'n cael fy rhyddhau o'r carchar, rydw i'n ei fwynhau'n fawr iawn. Yng nghefn fy mhen, o'r blaen doedd dim ots gen i pe bawn i'n mynd i'r lefel sylfaenol, roeddwn i mewn lle gwael oherwydd doedd gen i ddim byd i'w gollu. Ond nawr, rydw i wedi cael yr holl gyfleoedd hyn, dydw i ddim yn mynd i aberthu hynny... rydw i'n gwneud yn well nag erioed o'r blaen yn y carchar.'

### **Carcharor, Oakwood**

- 1.38 Roedd carcharorion yn rhoi llawer iawn o werth ar gymelliadau a oedd yn adlewyrchu gweithgareddau neu ddiddordebau a oedd ar gael iddynt yn y gymuned. Fel arfer roedd y rhain yn weithgareddau a oedd yn galluogi carcharorion i ymarfer sgiliau byw'n annibynnol a theimlo'n rhan o gymuned. Roeddent yn aml yn gysylltiedig â chynllun gwobrwyo ac yn sbardun effeithiol i ar gyfer ymddygiad da.
- 1.39 Roedd arweinwyr a oedd yn cefnogi mentrau o'r fath yn ymddiried llawer iawn mewn carcharorion ac roedd eu penderfyniadau'n anochel yn peri rhywfaint o risg, ond, ar y cyfan, nid oedd yr ymddiriedaeth hon yn gyfeiliornus gan fod carcharorion yn gweithio'n galed i gadw'r breintiau yr oeddent wedi'u hennill. Yn yr un modd â gwaith cymheiriaid, roedd y rhan fwyaf o garcharorion yn cael eu cymell gan yr ymddiriedaeth a'r cyfrifoldeb a roddwyd iddynt. Ar adegau prin, byddai carcharor yn camddefnyddio'r ymddiriedaeth, ac roedd yn rhaid i arweinwyr fod yn ddigon dewr i ddelio â'r sefyllfaoedd hynny heb amddifadu'r mwyafrif o gyfleoedd gwerthfawr.
- 1.40 Mewn rhai carchardai rydym yn eu harolygu, prin yw'r cymelliadau ysbrydoledig neu ysgogol, ac nid yw rhai bellach yn cynnig breintiau sylfaenol a oedd yn gyffredin cyn pandemig COVID-19. Er enghraifft, rydym yn aml yn gweld bod mynediad at offer hamdden fel byrddau'r pŵl yn dal i gael ei gyfyngu'n sylweddol, ac mae rhai arweinwyr yn araf o ran amnewid tostwyr a microdonnau cymunedol sydd wedi torri oherwydd eu bod yn meddwl na fydd carcharorion yn gofalu amdanynt.
- 1.41 Mewn cyferbyniad llwyr, gallai carcharorion yn Warren Hill gael y cyfle i ymweld â chanolfan gymunedol gyda chaffi, archfarchnad, siop ddillad a siop barbwr. Darparodd Rye Hill ac Oakwood gyfleoedd tebyg sy'n cael eu hyrwyddo a'u gwerthfawrogi'n fawr. Gallai carcharorion yn Drake Hall a Full Sutton gael mynediad at siop goffi, er bod arweinwyr yno wedi colli cyfle i hyrwyddo a defnyddio'r cyfleusterau hyn yn fwy manteisiol.





**Siop ddillad ac archfarchnad (chwith) yn Warren Hill**



**Siopau coffi yn Drake Hall (chwith) a Full Sutton**

- 1.42 Cafodd carcharorion yn Warren Hill – a oedd bron i gyd yn peri risg uchel o niwed ac yn bwrw dedfrydau amhenodol – eu rheoli ar y cynllun monitro ymddygiad gwell, sef mecanwaith cenedlaethol ar gyfer monitro ymddygiad sy'n gysylltiedig â risg. Cynhaliodd seicolegydd carchar adolygiad hanes achos ar bob newydd-ddyfodiad er mwyn darparu gwybodaeth i reolwyr troseddwy y carchar (POMs) a gweithwyr allweddol a oedd yn cefnogi carcharorion i reoli a lleihau eu risg. Roedd y cynllun yn cynnwys cyfres o gamau, tebyg i'r lefelau mewn cynllun cymell traddodiadol, gyda phob cam yn cynnig gwell gwobrau. Er mwyn symud drwy gamau'r cynllun, roedd yn rhaid i garcharorion ddangos i fwrdd aml-asiantaeth eu bod wedi gwneud cynnydd o ran lleihau eu risg.

'Mae'r EBM yn rhan dda o Warren Hill... Dydyn nhw ddim yn rhoi cam 2 yn hawdd – maen nhw'n llym yma, mae pawb yn gwybod lle maen nhw'n sefyll, dim ond os ydych chi wir wedi'i haeddu y byddwch chi'n cyrraedd cam 3. Mae'r manteision yn ystyrllon. Er enghraifft, yng nghanam 2, gallwch ddefnyddio'r bistro... sy'n darparu math gwirioneddol normal o brofiad caffi, ac sy'n gwneud gwahaniaeth mawr.'

### **Carcharor, Warren Hill**

- 1.43 Wrth i garcharorion symud ymlaen drwy dri cham y cynllun, daeth y manteision a'r gwobrau yn fwy gwerthfawr, ac roeddent yn cynnwys y cyfle i wneud cais am ymweliad preifat estynedig mewn ystafell deuluol unigryw (gweler Adran 4: Carchardai fel cymunedau).
- 1.44 Roedd y broses EBM yn heriol, ac roedd yn rhaid i garcharorion weithio'n galed i ennill y breintiau a oedd ar gael. Gallai'r rheini na ystyriwyd eu bod yn gwneud digon o gynnydd gael eu galw i gyfarfod amlddisgyblaethol a fyddai'n pennu'r camau gweithredu angenrheidiol; gallai hyn fod yn symudiad atchweliadol i gam is gyda chynllun newydd ar waith i'w helpu i wella neu, mewn achosion difrifol, eu diarddel o'r rhaglen a chael eu symud o Warren Hill.

### **Cydnabod a dathlu gwaith da**

- 1.45 Roedd y rhan fwyaf o'r carcharorion y buom yn siarad â nhw yn cael eu hysgogi pan oedd eu cyflawniadau a'u cynnydd yn cael eu cydnabod a'u dathlu. Roedd nifer o garchardai y buom yn ymweld â hwy yn gweithredu cynllun gwobr enwebu cyfoedion. Dywedodd carcharorion wrthym eu bod yn gwerthfawrogi clywed canmoliaeth neu gydnabyddiaeth pan oeddent wedi gwneud rhywbeth cadarnhaol. Roedd dathlu llwyddiant yn arwain at fantais ychwanegol o gyfathrebu a hyrwyddo ymddygiad da i garcharorion eraill (gweler Adran 7: Cyfathrebu).

'Rydych chi'n teimlo eich bod yn cael eich gwobrwyo, eich gwerthfawrogi a bod yr hyn rydych chi wedi'i wneud, neu'r hyn rydych chi wedi'i roi i'r carchar, wedi cael sylw. Rydych chi'n teimlo eich bod yn cael eich gwerthfawrogi a'ch bod yn ychwanegu rhywfaint o werth... ac yn symud ymlaen.'

### **Carcharor, Full Sutton**

- 1.46 Mewn rhai carchardai, roedd hyn yn ymestyn i staff a allai hefyd enwebu neu gael eu henwebu. Yn Rye Hill, gallai carcharorion a staff enwebu carcharor am wobwr, ac, os caiff ei ddewis, gallai'r carcharor wahodd ei deulu i ddigwyddiad dathlu. Yna, cafodd hyn ei rannu ar flog y carchar i hyrwyddo'r cyflawniad. Roedd y carchar hefyd wedi cyflwyno proses lle gallai carcharorion ysgrifennu am eu cyflawniadau eu hunain a'i drafod yn eu sesiwn gweithiwr allweddol. Roedd hyn yn helpu carcharorion i gydnabod a chymryd perchnogaeth dros eu

hymddygiad eu hunain. Roedd gan Warren Hill gynllun tebyg lle rhoddwyd ffolder i bob carcharor i gofnodi ei holl gyflawniadau a'i lwyddiannau.

- 1.47 Yn rhai o'r safleoedd gwaith maes y buom yn ymweld â nhw, roedd dathlu ymddygiad da yn rhan annatod o'r diwylliant, ac roedd y rhan fwyaf o'r carcharorion ar lefel uwch y cynllun cymelliadau. Yn y carchardai hyn, roedd safonau cyffredinol yn dda, roedd staff yn trin carcharorion â pharch, ac roedd y gwobrau am ymgysylltu â threfn y carchar yn werthfawr ac yn cael eu hyrwyddo'n dda.

## Yr amgylchedd fel ysgogydd

- 1.48 Mae'r sylw a roddir i'r amgylchedd ffisegol yn aml yn ddangosydd cryf o'r diwylliant mewn carchar ac ni ddylid tanbriso effaith yr amgylchedd ar hwyliau, ymddygiad a chymhelliant carcharorion. Mae'r theori 'fffenestr doredig' (gweler yr eirfa) yn cael ei derbyn yn eang mewn cyd-destunau academaidd a gweithredol; mae arwyddion gweladwy o anhwylder a chamymddwyn mewn amgylchedd yn annog ymddygiad gwael pellach drwy ei normaleiddio. Mae'r gwrthwyneb yn wir hefyd; mae'r rhan fwyaf o garcharorion yn debygol o barchu a chefnogi ymdrechion i gynnal amgylchedd glân, disglair a chroesawgar.

'Cyn gynted ag y daeth y bws at y giât, gallech deimlo'r tawelwch, gallech ei weld. Y carchar hwn, yr awyrgylch yn unig, mae'n debyg yw'r un o'r rhai gorau rydw i wedi bod ynddo ers amser hir iawn... Mae'r cyfan yn ychwanegu presenoldeb i'r carchar a'r bobl sydd ynddo.'

### Carcharor, Warren Hill

- 1.49 Yn y carchardai yr ymwelwyd â hwy ar gyfer yr adroddiad hwn, cymerwyd gofal mawr i wella'r amgylchedd a manteisio i'r eithaf ar fannau awyr agored. Roedd mannau allanol garw wedi cael eu meddalu gan goed, blodau a llwyni. Yn ystod ein hymweliadau a'n harolygiadau, rydym wedi gweld bod hyn yn bosibl hyd yn oed mewn carchardai derbyn yng nghanol y ddinas ar safle bach. Mewn llawer o achosion, roedd gan garcharorion ran yn y gwaith o ddylunio a chreu'r mannau hyn, gan ddod ag ymdeimlad o berchnogaeth a balchder. Mewn carchardai gan gynnwys Buckley Hall a Warren Hill, tyfwyd ffrwythau, llysiau a pherlysiâu ar gyfer bwyd, nid yn unig mewn ardal garddwriaeth ar wahân, ond y tu allan i unedau preswyl.





Llwybrau cerdded a seddi awyr agored yn Buckley Hall (ar y brig) ac Abertawe



Planhigion yn Oakwood



- 1.50 Roedd murluniau a gwaith celf yn cael eu defnyddio'n helaeth i wella adeiladau carchar ac roeddent yn dangos i garcharorion mewn ffordd drawiadol bod arweinwyr yn poeni am eu hamodau byw a'u lles. Yn Holme House, roedd y defnydd creadigol o Berspecs lliw ar ffenestri a phortreadau o fannau prydfferth lleol yn trawsnewid y llwybrau concrit a oedd fel arall yn ddi-lun. Roedd murluniau a ffabrigau wedi'u peintio yn addurno'r waliau a'r coridorau, gan fywiogi a meddalu'r amgylchedd. Roedd gwaith celf trawiadol hefyd wedi cael ei gyflwyno ar draws carchar Abertawe, wedi'i beintio gan garcharor medrus. Er ei fod yn garchar lleol yng nghanol y ddinas gyda dim llawer o wyrddni neu ofod y tu allan, roedd defnyddio'r gwaith celf hwn yn gwneud y carchar yn fwy croesawgar ac yn gwella'r amgylchedd.



**Murluniau yn Abertawe (chwith) a Warren Hill**

- 1.51 Yn ystod ein cyfweiliadau â charcharorion, dywedon nhw wrthym fod cael mynediad at 'adain well' yn aml yn ffactor sy'n cymhell eu hymddygiad. Roedd carcharorion yn anelu at gyrraedd yr adeiniau a oedd yn derbyn gofal da, gyda chelloedd unigol (yn enwedig y rhai â glanweithdra mewnol), llawer o amser allan o'r gell a chyfleusterau coginio priodol. Roedd llawer o'r adeiniau y gwnaethom ymweld â nhw yn ystod yr ymweliadau gwaith maes yn lân ac yn daclus. Roedd carcharorion yn ymfalchio yn eu hamgylchedd ac yn gallu personoli eu gofod byw.

'Ond y ffaith bod gen i gell unigol, rydw i'n gallu cloi fy hun, os ydw i'n cael diwrnod gwael gallaf gael jig-so, a gallaf fod yn fi fy hun yn y lle hwn, ac mewn carchardai eraill, ni fyddech chi'n gallu gwneud hynny.'

### **Carcharor, Rye Hill**

- 1.52 Yr adeiniau mwyaf ysbrydoledig oedd y rhai a oedd yn gweithredu fel cymunedau. Roedd carcharorion yn Oakwood wedi elwa o waith un o'u mentrau sy'n cael eu harwain gan gymheiriaid (gweler Adran 4: Carchardai fel cymunedau) lle bu grŵp o garcharorion yn gweithio gyda'i gilydd i sicrhau bod cymunedau adeiniau yn gweithio'n esmwyth, gan drefnu tasgau fel glanhau ac archebu offer. Roedd y systemau'n

gweithio'n well nag mewn llawer o garchardai eraill oherwydd bod y carcharorion wedi'u grymuso ac wedi buddsoddi yn llwyddiant y fenter. Roedd PLI yn darparu cyfleoedd ar gyfer newid, gan alluogi carcharorion i ymdopi â chyfrifoldeb a datblygu sgiliau newydd – ffactorau allweddol i leihau risg yn y dyfodol.



## Adran 3 Cyfundrefnau cadarnhaol a phwrpasol

### Mae cyfundrefnau gweithredol yn cefnogi ymgysylltu gwell

'Mae'r carchar yn rhoi lle a chyfle i mi ddatblygu, os ydych chi eisiau hynny i chi eich hun.'

#### Carcharor, Warren Hill

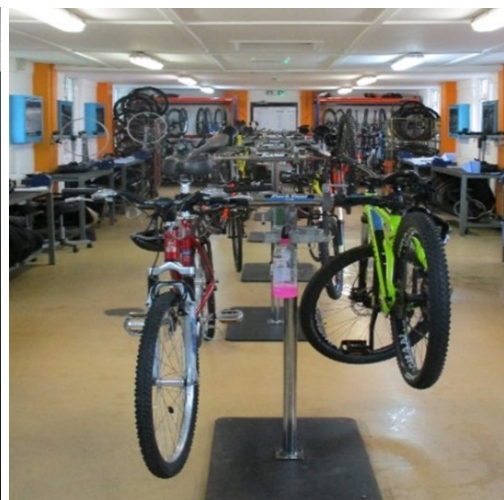
- 1.53 Rhai o'r carchardai mwyaf cynhyrchiol yw'r rhai lle mae carcharorion yn brysur am y rhan fwyaf o'u diwrnod, naill ai'n mynychu gwaith ac addysg, yn cymryd rhan mewn gwaith ymddygiad troseddol, neu'n cymryd rhan mewn gweithgareddau cymunedol eraill. Mewn carchardai lle nad oes llawer o weithgarwch pwrpasol neu lle mae ansawdd y ddarpariaeth yn wael, mae carcharorion fel arfer yn llai tebygol o ymgysylltu, a byddant yn cael eu cloi am y rhan fwyaf o'r dydd neu'n cael eu datgloi ond yn diflasu ar yr adain. Nid yw hyn yn cymhell carcharorion i ymgysylltu'n gadarnhaol â staff carchardai a'u cynllun dedfryd, ac mewn rhai achosion gall sbarduno ymddygiad negyddol, gan gynnwys camddefnyddio cyffuriau a thrais.
- 1.54 Yn yr un modd ag y cafodd y gymuned yn gyffredinol ei chloi yn ystod pandemig COVID-19, cafodd carchardai hefyd. Ychydig iawn o amser a dreuliodd carcharorion allan o'r gell, gan dreulio amser cyfyngedig yn gwneud unrhyw beth pwrpasol. Mae diffyg staff ers y pandemig wedi gwaethygu'r sefyllfa hon. Hyd yn oed yn rhai o'n harchwiliadau diweddaraf, rydym yn dal i ganfod mynediad gwael iawn at weithgarwch pwrpasol, diffyg mynediad at ymyriadau i fynd i'r afael ag ymddygiad troseddol, a pherthynas llai effeithiol rhwng staff a carcharorion.
- 1.55 Yn ein hadroddiad blynyddol ar gyfer 2022–23, fe wnaethom ddweud, er bod cyfyngiadau'r pandemig wedi cael eu codi, bod 42% o garcharorion wedi dweud wrthym eu bod yn dal i gael eu cloi yn eu cell am fwy na 22 awr yn ystod yr wythnos. Ar benwythnosau, roedd hyd yn oed yn waeth, fel y gwelwyd yn y canfyddiadau yn ein hadolygiad thematig, *Weekends in prison*, a gyhoeddwyd yn 2023. Yn ystod 2023-24, roedd data ein harolwg yn dangos bod 21% o ddynion sy'n oedolion yn dal dan glo am y rhan fwyaf o'r diwrnod.
- 1.56 I'r gwrthwyneb, roedd ein canfyddiadau yn y carchardai y buom yn ymweld â nhw ar gyfer yr adroddiad hwn yn fwy cadarnhaol. Cafodd y rhan fwyaf o garcharorion eu datgloi a'u hannog i gymryd rhan mewn cyfundrefnau amrywiol. Yn Rye Hill ac Oakwood, roedd carcharorion allan o'u celloedd mewn gwaith neu addysg neu'n cymryd rhan mewn ymyriad ymddygiad troseddol neu weithgaredd pwrpasol arall.
- 1.57 Er ei fod yn garchar derbyn gyda nifer fawr o garcharorion ar remand, un o'r carchardai mwyaf gweithredol y buom yn ymweld ag ef oedd

Abertawe. Roedd gweithdai, ystafelloedd dosbarth a'r llyfrgell yn brysur, a siaradodd carcharorion â ni am bwysigrwydd bod mewn gwaith ac addysg.

- 1.58 Roedd arweinwyr yn Oakwood a Rye Hill yn ymgysylltu'n frwd â charcharorion i sicrhau bod y drefn yn diwallu anghenion y boblogaeth. Pe bai carcharorion yn canfod bwch mewn gwasanaeth neu broses, fe'u gwahoddwyd i gyflwyno achos busnes yn nodi sut y gellid llenwi'r bylchau. Roedd y ddau sefydliad hefyd yn cynnig cyfleoedd gwaith cyffrous i garcharorion yn eu hybiau cyfryngau, ac roedd dau o weithdai Oakwood wedi cyfrannu'n uniongyrchol at strategaeth rheoli ymddygiad y carchar (gweler Adran 4: Carchardai fel cymunedau).

### **Addysg a chyflogaeth yn gysylltiedig â bywyd ar ôl rhyddhau**

- 1.59 Roedd carcharorion yn cael eu cymell gan waith, addysg a gweithgareddau a oedd yn ddiddorol, yn ysgogol ac a oedd yn rhoi'r sgiliau iddynt y gallent eu defnyddio i gael gwaith ar ôl cael eu rhyddhau. Dywedodd un carcharor yn Abertawe wrthym am ddau beth pwysig a oedd wedi digwydd iddo ers cyrraedd y carchar. Yn gyntaf, roedd ei gyfranogiad mewn addysg wedi rhoi ymdeimlad o bwrpas iddo ac wedi'i annog i beidio â rhoi'r ffidil yn y to. Yn ail, disgrifiodd sut roedd y carcharorion a'r staff yn gweithio gyda'i gilydd i wneud ei adain yn 'grêt'. Disgrifiodd ei brofiadau fel rhai oedd wedi 'newid bywyd'.
- 1.60 Roedd Buckley Hall yn cynnig cyfleoedd diddorol, fel prosiect dan arweiniad carcharorion i wneud dodrefn gardd o hen baledau. Yn Drake Hall, roedd galw mawr am swyddi yng ngweithdy Halfords am eu bod yn cynnig gwaith sgiliedig â chyflog uchel. Roedd nifer o enghreifftiau o fenywod yn cael eu cyflogi gan Halfords ar ôl cael eu rhyddhau lle bynnag roedden nhw'n byw yn y wlad. Roedd arweinwyr wedi llwyddo i hyrwyddo manteision y gweithdy drwy hysbyseb ar deledu carchar. Roedd gan Abertawe gynlluniau i gyflwyno ffenestri gweithgynhyrchu, lle byddai carcharorion yn datblygu sgiliau defnyddiol yn y gweithdy ac yn cael cyflog go iawn i helpu i gynilo tuag at lety ar ôl cael eu rhyddhau.



**Gweithdy Halfords yn Drake Hall**

'Pan ddyfeisiwyd carchar am y tro cyntaf...roeddech yn eu cloi a'u gadael. Rydych chi nawr yn sylweddoli eich bod chi eisiau eu hadsefydlu, nad ydych chi eisiau iddyn nhw ddod allan a bod yn ddihirod ar y stryd, rydych chi eisiau rhoi rhywbeth iddyn nhw ei wneud. Felly, yma maen nhw'n gadael iddyn nhw gloddio'r ddaear a chreu ardal o lysiau, maen nhw'n rhoi gweithdy coed iddyn nhw, mae'r rhain i gyd yn sgiliau y gallwch chi eu defnyddio pan fyddwch chi'n mynd allan, rydych chi'n rhoi rhywbeth iddyn nhw allai arwain at gyflogaeth.'

### **Carcharor, Oakwood**

- 1.61 Yn ein hadroddiadau arolygu, rydym yn aml yn rhoi sylwadau ar bresenoldeb gwael mewn addysg, gwaith a hyfforddiant. Pan fydd y ddarpariaeth addysg yn y carchar yn ddiddorol, yn cael ei dysgu'n dda, ac yn amlwg yn gysylltiedig â chyflogaeth ar ôl rhyddhau, mae'n fwy tebyg o ddenu a chadw carcharorion.
- 1.62 Yn gyffredinol, mae cyflogau carchardai'n isel ac yn aml mae carcharorion yn dibynnu ar arian yn cael ei anfon i mewn gan deuluoedd i'w helpu i dalu am hanfodion o ffreutur drud y carchar. Pan fydd yna weithgaredd sy'n talu'n gymharol dda, mae carcharorion yn cael eu cymell i ennill a chadw eu lle arno. Yn ystod y blynyddoedd diwethaf, rydym wedi canfod bod mwy o garchardai'n talu cyflogau ychydig yn uwch am waith ac addysg alwedigaethol er mwyn cymell carcharorion i gymryd rhan mewn gweithgareddau a fydd o fudd iddynt ar ôl iddynt gael eu rhyddhau. Mewn llawer o garchardai, bydd o leiaf un gweithdy sy'n gweithredu ar sail fasnachol sy'n denu cyflog uwch. Mae'r eiw o rai o'r prosiectau masnachol hefyd yn cael ei roi i elusen fel ffordd o dalu'n ôl i'r gymuned. Yn y ddau garchar preifat y buom yn ymweld â nhw, roedd y rhan fwyaf o garcharorion yn cael cyflog gwell nag mewn carchardai yn y sector cyhoeddus.



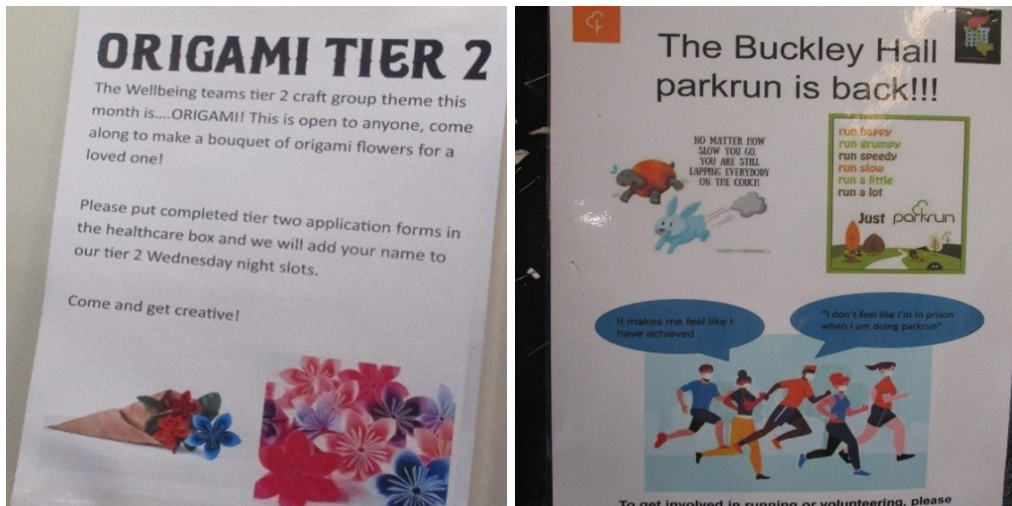
**Y gweithdy gwaith coed yn Oakwood**

- 1.63 Roedd y siop gwaith coed yn Oakwood wedi cael ei hadeiladu ac roedd yn cael ei rhedeg gan garcharorion yn bennaf. Roedd y brif siop yn gysylltiedig â chyfres o unedau gwaith coed unigol, pob un yn cael ei redeg fel busnes gan nifer fach o garcharorion. Roedd y gweithdai'n gwneud ac yn gwerthu cynnyrch yn fasnachol ac roedd y carcharorion dan sylw wedi elwa o ganran o'r elw bach a gynhyrchwyd; roedd hyn yn gymhelliant i garcharorion a oedd yn ceisio creu rhywfaint o sefydlogrwydd ariannol yn y carchar ac ar ôl cael eu rhyddhau.

## **Gwerth gweithgareddau cyfoethogi**

- 1.64 Er bod addysg, sgiliau galwedigaethol a gwaith yn elfennau hanfodol o drefn carchardai, roedd carcharorion hefyd yn datblygu sgiliau cymdeithasol a chyflogadwyedd pwysig drwy ddarparu gweithgareddau cyfoethogi. I rai carcharorion, roedd eu cyfranogiad mewn digwyddiadau a gweithgareddau diddorol a phleuserus yn rhoi'r dewrder a'r cymhelliant iddynt gymryd rhan mewn addysg ffurfiol neu waith i ddatblygu eu sgiliau.
- 1.65 Roedd y rhan fwyaf o'r carchardai yr ymwelwyd â hwy yn cynnig cwricwlwm cyfoethogi da. Roedd y carcharorion yn gwerthfawrogi gweithgareddau gan gynnwys Parkruns a Chynllun Gwobr Dug Caeredin. Roedd gweithgareddau ychwanegol hefyd fel dosbarthiadau celfyddydol, cerddoriaeth, nosweithiau ffilm a chlwb drama. Fodd bynnag, hyd yn oed yn ystod ein hymweliadau safle, nid oedd arweinwyr bob amser yn hyrwyddo'r gweithgareddau fel rhan o lwybr at adsefydlu. Roedd Rye Hill ac Oakwood wedi gwneud hyn yn fwy llwyddiannus nag eraill, gan hyrwyddo a dathlu'r rheini a oedd wedi llwyddo fel ffordd o gymell carcharorion eraill i gymryd rhan.
- 1.66 Roedd Buckley Hall wedi datblygu amrywiaeth o weithgareddau gyda'r nos ac ar benwythnosau y gallai carcharorion gael mynediad atynt. Cynhaliwyd y rhain oddi ar yr adain yn y gampfa, lleoliad addysg neu'r ganolfan les a elwir yn 'Hive'. Roedd y gweithgareddau'n cynnwys digwyddiadau fel nosweithiau gemau, 'gwau a sgwrsio', a chlwb dynion. Roedd carcharorion yn gwerthfawrogi'r sesiynau, er bod angen i arweinwyr hyrwyddo ac annog gwell presenoldeb.





Poster yn Buckley Hall yn hysbysebu gweithgareddau

## Amser i wneud ymarfer corff a rhyngweithio â chymheiriaid

- 1.67 Mae cael eich cloi am gyfnodau hir, yn enwedig wrth rannu celloedd bach, yn anochel yn cael effaith negyddol ar les a chymhelliant. Nid oedd yn syndod, felly, bod ein gwaith maes wedi canfod bod amser allan o'r gell i wneud ymarfer corff neu gymdeithasu â chymheiriaid yn ysgogiad sylweddol i garcharorion. Yn Oakwood, er enghraifft, gallai carcharorion ennill lle ar sawl adain wobrwyo wahanol lle cawsant eu datgloi am fwy o amser. Gallai carcharorion ar y lefel cymhellion uchaf wneud cais i fyw ar uned Douglas lle cawsant eu datgloi tan 9pm heb lawer o oruchwyliaeth.



Gwerthoedd craidd yr uned Douglas yn Oakwood

- 1.68 Mae chwaraeon ac ymarfer corff bob amser wedi cael eu hystyried yn gymhellion pwerus i annog ymddygiad da mewn carchardai, gyda sesiynau ychwanegol yn cael eu cynnig i'r rheini sydd ar lefelau uwch y cynllun gwobrwyo. Gwelsom fod ymarfer corff yn cymell carcharorion y tu hwnt i gydymffurfio â'r drefn yn unig – roedd yn helpu carcharorion i ymlacio, magu hyder a gwella eu hiechyd meddwl.
- 1.69 Roedd y rhan fwyaf o'r safleoedd yr ymwelwyd â hwy wedi defnyddio hyn i gymell carcharorion. Roedd llawer wedi creu campfa ddynodedig ar unedau preswyl i helpu carcharorion i gynnal ffordd iach o fyw. Gallai carcharorion yn Full Sutton a Buckley Hall, er enghraifft, ddefnyddio'r offer yn y bore cyn dechrau gwaith, a oedd, meddent, yn rhoi trefn debyg iddynt i 'ddiwrnod gwaith arferol' yn y gymuned.
- 1.70 Yn ystod ein harolygiadau, rydym yn tynnu sylw'n rheolaidd at dimau addysg gorfforol brwdfrydig sydd wedi chwarae rhan allweddol yn y gwaith o gymell carcharorion i wneud defnydd adeiladol o'u hamser yn y carchar. Er enghraifft, ers ei sefydlu yn Haverigg yn 2017, mae llawer o garchardai bellach yn hwyluso digwyddiadau Parkrun rheolaidd sy'n benodol i garchardai (gweler yr eirfa). Nod y swyddog Addysg Gorfforol a ddatblygodd y cysyniad o Parkrun mewn lleoliad carcharu oedd annog carcharorion, yn enwedig y rhai nad oeddent wedi cymryd rhan mewn gweithgarwch corfforol o'r blaen, i wella eu hiechyd a'u lles, a meithrin perthynas gadarnhaol rhwng staff a charcharorion. Mae carcharorion sy'n cymryd rhan hefyd yn fwy tebygol o ymuno â digwyddiadau Parkrun ar ôl cael eu rhyddhau, gan eu helpu i ddod yn rhan o gymuned newydd o bobl.
- 1.71 Mae cysyniadau tebyg yn cynnwys prosiect Gefeillio'r Gymdeithas Bêl-droed, sydd wedi'i leoli mewn 73 o garchardai, gan gynnwys ystâd y menywod. Mae'r prosiect yn annog carcharorion i gymryd rhan mewn rhaglenni pêl-droed i wella eu lles meddyliol a chorfforol ac ennill cymhwyster a allai arwain at gyflogaeth ar ôl cael eu rhyddhau.





Cae pêl-droed yn Abertawe yn cael ei ddefnyddio ar gyfer ymarfer corff a'r prosiect Gefeillio

## Helpu carcharo i baratoi ar gyfer rhyddhau

- 1.72 Bydd bron pob carcharor yn cael ei ryddhau'n ôl i'r gymuned ar ryw adeg, ac mae disgwyl i garchardai eu paratoi a rhoi'r sgiliau a'r adnoddau sydd eu hangen arnynt i leihau'r tebygolrwydd o aildroseddu. Dylai carcharorion sydd wedi'u dedfrydu gael cynllun dedfryd a chynllun adsefydlu sy'n nodi eu risgiau a'u hanghenion, er bod ansawdd y ddau'n amrywio'n fawr ar draws y carchardai. Mae'r rhan fwyaf o garcharorion yn cael eu cymell i fynd i'r afael â'r amcanion yn eu cynlluniau oherwydd ei fod yn golygu eu bod yn fwy tebygol o gael eu rhyddhau'n gynt ac mae'n cynyddu eu siawns o osgoi troseddau ar ôl cael eu rhyddhau. Am yr un rheswm, mae'r rhan fwyaf o garcharorion hefyd yn chwilio am lety cynaliadwy a swydd, ochr yn ochr â chymorth 'drwy'r gât' priodol ar gyfer problemau camddefnyddio sylweddau a phryderon iechyd.
- 1.73 Mewn gormod o garchardai rydym yn eu harolygu, mae carcharorion yn mynegi rhwystredigaeth ynghylch yr anawsterau sydd ganddynt o ran bwrw ymlaen â'u cynllun dedfrydu. Maent yn aml yn dweud wrthym eu bod yn teimlo'n sownd oherwydd diffyg ymyriadau ymddygiad troseddol a gweithgarwch pwrpasol a fyddai'n eu helpu i leihau eu risg a rhoi gwell sgiliau iddynt ar gyfer dod o hyd i swydd a'i chadw. Mae'r rhwystredigaeth hon yn anochel yn arwain at deimladau o anobaith a all effeithio ar eu hymddygiad.
- 1.74 Yn Abertawe, roedd canolfan gyflogaeth drawiadol yn asesu carcharorion wrth iddynt gyrraedd i bennu lefel y cymorth a'r ymyriadau y byddai eu hangen arnynt i'w paratoi ar gyfer cael eu rhyddhau. Gallai

carcharorion hefyd fynychu bwrdd rhyddhau i drafod trefniadau ar gyfer rhyddhau, a lalfa gadael ddefnyddiol ar y diwrnod rhyddhau.

'Ym mis Awst 2022, roedd arweinwyr wedi agor canolfan gyflogaeth ac roedd y cymorth cyflogaeth wedi gwella. Trefnwyd tair ffair gyflogaeth, a daeth nifer o ddarpar gyflogwyr ac asiantaethau cymorth iddynt. Roedd arweinwyr wedi sefydlu amrywiaeth o gysylltiadau, gan gynnwys cyflogwyr yn y gymuned leol, a oedd yn mynd i'r carchar yn rheolaidd i siarad â charcharorion am gyfleoedd ar ôl iddynt gael eu rhyddhau. Roedd y canlyniadau cyflogaeth ar ôl i garcharorion gael eu rhyddhau yn well nag mewn carchardai tebyg, gydag ychydig dros un o bob pump o garcharorion yn gadael wedi cael gwaith'.

### **Adroddiad arolygu Carchar EF Abertawe, 2023**

- 1.75 Yn ddiweddar, cynhaliodd Drake Hall ei ddigwyddiad tai a chyflogaeth cyntaf ar y cyd a oedd yn cynnwys amrywiaeth dda o gyflogwyr, darparwyr hyfforddiant a darparwyr tai ochr yn ochr â gwasanaethau cefnogi eraill. Bwriadwyd i hyn fod yn ddigwyddiad rheolaidd, gan weithio gyda gwahanol randdeiliaid bob tro i gefnogi menywod ar ôl eu rhyddhau.
- 1.76 Yn y safleoedd gwaith maes, dywedodd carcharorion wrthym fod gallu cael gafael ar ymyriadau a chael cymorth da i baratoi ar gyfer rhyddhau yn eu cymell i ymddwyn.
- 1.77 Yn Drake Hall, roedd nifer fach o fenywod yn gallu byw mewn uned agored ychydig y tu allan i'r carchar. Roeddent yn mwynhau mwy o ryddid ac yn cael eu rhyddhau ar drwydded dros dro (ROTL) i weithio yn y gymuned a oedd yn eu helpu i baratoi ar gyfer rhyddhau. Fodd bynnag, nid oedd arweinwyr yn Drake Hall yn manteisio i'r eithaf ar y cyfle i hyrwyddo'r uned fel cymhellant i'r menywod ar y safle caeedig.

## Adran 4 Carchardai fel cymunedau

### Ymgynghoriad: clywed llais y carcharor

- 1.78 Ni ddylid tanbrizio rôl ymgynghori wrth gymell carcharorion. Mae ceisio deall anghenion y boblogaeth, gwrandao ar eu profiadau, a defnyddio'r dysgu hwnnw i wella canlyniadau yn golygu bod carcharorion yn teimlo eu bod yn cael eu parchu a'u gwerthfawrogi. Mae cynnwys carcharorion yn y penderfyniadau sy'n effeithio ar eu bywydau o ddydd i ddydd yn helpu i feithrin ymddiriedaeth ac yn rhoi mwy o gyfrifoldeb iddynt, ac mae'r naill a'r llall yn bwysig mewn diwylliant cadarnhaol ac ysgogol. Er bod gan y rhan fwyaf o garchardai gyngor i garcharorion ac yn ymgynghori â grwpiau o garcharorion mewn perthynas â phynciau penodol, mae ansawdd ac effeithiolrwydd y rhain yn amrywio'n fawr.
- 1.79 Yn ystod arolygiadau, mae carcharorion nad ydynt yn cael eu dewis i fynychu digwyddiadau ymgynghori yn dweud wrthym yn aml nad ydynt yn gwybod pa wahaniaeth mae'r ymgynghoriad wedi'i wneud oherwydd nad ydynt wedi cael adborth. Mae ymgynghori fel arfer yn fwy effeithiol pan fydd y llywodraethwr neu uwch benderfynwyr eraill yn gysylltiedig, a bod y canlyniadau'n cael eu cyfleu'n glir i'r holl staff a charcharorion. O bryd i'w gilydd, mae arweinwyr yn dathlu'r hyn sydd wedi cael ei gyflawni drwy ymgynghori ar bosteri 'Fe ddywedoch chi, fe wnaethon ni', gan atgyfnerthu neges gadarnhaol bod llais y carcharor yn cael ei glywed.
- 1.80 Chwaraeodd ymgynghori ran bwysig yn y rhan fwyaf o'r carchardai y buom yn ymweld â nhw ar gyfer yr adroddiad hwn. Yn Abertawe, gallai carcharorion godi materion gyda'u cynrychiolydd ar yr adain a fynychodd gyfarfod bob pythefnos ar yr adain a rhoi adborth i'w cymheiriaid ar ganlyniad y trafodaethau. Dywedodd carcharorion eu bod yn teimlo bod rhywun yn gwrandao arnynt, bod eu barn yn cael ei gwerthfawrogi, ac o ganlyniad eu bod yn ymgysylltu'n fodlon â'r broses. Yn Rye Hill, roedd cyngor y carchar yn gweithredu'n effeithiol ac yn broffesiynol; roedd cynrychiolwyr yn gweithio ochr yn ochr â phenaethiaid swyddogaethol ar feysydd busnes penodol. Cafodd cyfarfod y cyngor ei ffilmio a'i ddangos ar deledu'r carchar, a oedd yn darparu tryloywder.

### Gwaith cymheiriaid: rhoi llais i garcharorion yng nghymuned y carchar

- 1.81 Un o'r ffyrdd mwyaf effeithiol o gymell carcharorion yw rhoi llais iddynt yng nghymuned y carchar. Yn y rhan fwyaf o sefydliadau rydyn ni'n ymweld â nhw, mae yna garcharorion sy'n gwirfoddoli neu sy'n cael eu cyflogi i gynig cymorth i'w cymheiriaid. Mae rhai o'r rolau cymorth gan gymheiriaid mwyaf cyffredin yn cynnwys carcharorion sy'n gweithio mewn unedau derbyn ac unedau cynefino i gefnogi newydd-ddyfodiaid, carcharorion sydd wedi'u hyfforddi gan y Samariaid i ddarparu cymorth cyfrinachol i garcharorion mewn argyfwng (Gwrandawyr), a

hyrwyddwyr cydraddoldeb sy'n cefnogi eu cymheiriaid mewn grwpiau nodweddiol gwarchoddedig (gweler yr eirfa). Mae rhai carcharorion hefyd wedi cael eu hyfforddi i ddarparu rôl fentora mewn meysydd sy'n cynnwys addysg, gwasanaethau camddefnyddio sylweddau a gofal iechyd.

- 1.82 Mae ansawdd y cynllun gwaith cymheiriaid mewn carchar yn aml yn arwydd o'r diwylliant sy'n bodoli. Mewn carchar lle mae arweinwyr a charcharorion wedi gweithio gyda'i gilydd i sefydlu cymuned sy'n gweithredu'n dda, mae carcharorion yn fwy tebygol o deimlo yr ymddiriedir ynddynt a'u bod yn buddsoddi mewn cefnogi'r gymuned honno. Yn y cynlluniau mwy effeithiol, mae gweithwyr cymheiriaid yn cael eu recriwtio, yn cael disgrifiad swydd, yn derbyn hyfforddiant, ac yn adrodd i reolwr sydd ar gael yn rhwydd ac a fydd yn eiriol ar eu rhan os oes rhwystrau i gyflawni eu gwaith. Mae'r cynlluniau'n cael eu hyrwyddo'n dda, ac mae carcharorion yn cael eu cymell i gymryd rhan.
- 1.83 Pan fydd gweithwyr cymheiriaid yn teimlo eu bod yn cael eu cydnabod a'u cefnogi gan staff, maent yn dweud eu bod yn teimlo'n gyfrifol am ddarparu gwasanaeth da ac yn ymfalchïo yn eu gwaith. Maent hefyd yn datblygu sgiliau a hyder pwysig a all roi'r hyder iddynt gymryd rhan mewn gwaith arall i fynd i'r afael â'u hymddygiad troseddol. Mae rôl y gweithiwr cymheiriaid yn gymhelliant effeithiol i eraill ymddwyn ac ymgysylltu, yn enwedig gan ei fod fel arfer yn golygu mwy o ryddid a mynediad at reolwyr a llunwyr penderfyniadau. I lawer o weithwyr cymheiriaid, mae'r wobwr fwyaf yn deillio o chwarae rhan bwysig yng nghymuned y carchar; maent yn ymddwyn oherwydd eu bod eisiau cadw eu safle o ddylanwad.

'Mae'r carchar hwn yn dda am ddefnyddio sgiliau carcharorion, felly pan fydd pobl yn dod yma, mae fel petai'r carchar yn edrych ac yn meddwl...ar gyfer beth alla i eu defnyddio i wneud y lle hwn yn well, ac a oes ganddo'r sgiliau da hyn y gallaf eu defnyddio, a yw'n arweinydd tîm... mae'r carchar yn edrych arnoch chi ac yn gofyn beth mae'n gallu ei gynnig? Gadewch i mi roi swydd gyfrifol i chi a'ch defnyddio, a bydd yn helpu, maent yn gadael i chi gyfrannu at y syniadau.'

### **Carcharor, Oakwood**

- 1.84 Er bod y rhan fwyaf o'r carchardai y buom yn ymweld â nhw wedi croesawu gwaith cymheiriaid fel cyfraniad at redeg eu carchardai'n effeithiol, roedd Rye Hill a Oakwood wedi mynd â'r gwaith i lefel arall, ac roedd arweinwyr o'r farn bod hynny'n ffactor pwysig o ran sicrhau bod eu carchardai'n ddiogel ac yn gynhyrchiol. Roedd y ddau wedi datblygu rhwydwaith o fentrau dan arweiniad cymheiriaid, ac roedd pob un wedi'i ddylunio i ychwanegu gwerth at gymuned y carchar.
- 1.85 Cafodd carcharorion eu hannog i gyflwyno syniadau ar gyfer PLI drwy lunio achos busnes, gan nodi ei bwrpas a llunio cynllun ar gyfer sut byddai'n gweithredu a pha adnoddau fyddai eu hangen, gan gynnwys trefniadau llywodraethu carchardai. Byddai'r uwch dîm yn ystyried pob

PLI ac, os oedd yn llwyddiannus, yr ymgeisydd oedd yn gyfrifol am sefydlu'r PLI ac yn atebol am ei lwyddiant.

- 1.86 Roedd pob PLI yn cael ei redeg fel busnes bach, gyda gwahanol lefelau o reolwyr ar lefel carcharorion a rheolwyr carchar penodedig yn goruchwylio'r gwaith. Roedd arweinwyr PLI yn gyfrifol am weithredu eu mentrau yn unol â strategaethau'r carchar. Roedd yn rhaid iddynt reoli unrhyw gyllideb a ddyrannwyd ac, yn Rye Hill, roeddent hefyd wedi cynhyrchu adroddiad hunanasesu i roi sicrwydd bod y PLI yn gweithredu'n effeithiol. Roedd y PLI yn galluogi llawer o garcharorion i ddysgu sgiliau busnes, trefnu ac arwain allweddol, yn ogystal â rhoi perchnogaeth sylweddol iddynt ar gymuned eu carchardai.
- 1.87 Roedd y defnydd o waith cymheiriaid o dan y PLI wedi'i wreiddio ym mhob un o swyddogaethau Oakwood a Rye Hill ac wedi gwneud gwahaniaeth cadarnhaol nodedig i'r diwylliant a'r ymddygiad yn y carchar. Er ei fod yn gartref i dros 2,000 o garcharorion categori C, Oakwood oedd un o'r carchardai mwyaf diogel a sefydlog yn ei grŵp cymharydd. Roedd llwyddiant dwy fenter rheoli ymddygiad yn cyfrannu at hyn. Gweithiodd cynrychiolwyr Heddwch ac Ymgysylltu â'r Gymuned (PACE) PLI gyda staff i helpu i ddatrys gwrthdaro cyn gynted â phosibl. Roeddent wedi cwrdd â phob newydd-ddyfodiad fel rhan o brosesau derbyn a chynefino'r carchar ac wedi gweithio gyda'r rheini a oedd wedi nodi gwrthdaro posibl gyda charcharor sydd eisoes yn Oakwood. Roeddent wedyn yn cynnal cyfarfodydd i benderfynu sut y byddai hyn yn cael ei reoli. Mewn llawer o achosion roeddent wedi cyfryngu rhwng partïon ac wedi negodi cymod a oedd yn galluogi pawb a oedd yn gysylltiedig i gymryd rhan yn yr ystod lawn o gyfleoedd a oedd ar gael (gweler Adran 1: Rôl arweinwyr).
- 1.88 Roedd PLI arall wedi cael ei sefydlu i gefnogi carcharorion a oedd ar lefel sylfaenol y cynllun cymelliadau. Darparodd cynrychiolwyr y grŵp ymyriadau sylfaenol amrywiaeth o ymyriadau (gan gynnwys cynllun Gwobr Dug Caeredin ar gyfer carcharorion iau) a mentora un-i-un i helpu carcharorion, a oedd yn aml â hanes hir o gydymffurfio gwael, i symud ymlaen i'r drefn safonol.

'Mae'n rhywbeth gwahanol. Yn y rhan fwyaf o'r carchardai eraill, mae'n cynnwys glanhau'r adain, golchi dillad, ceginau, campfa a gweithdai...pan fyddwch chi'n dechrau ar remand, dyna'r safon, mae pawb yn ceisio cael y swydd yn yr ystafell arlwyo a'r swydd ar yr adain oherwydd dyna'r rhai sy'n eich cael allan o'ch cell yn amlach. Ond ymhellach i mewn i'ch dedfryd, rydych chi wedi gwneud y rheini ac wedi gwella eich sgiliau, ond pa sgiliau ydych chi wedi'u hennill a beth ydych chi'n mynd allan gyda chi yn ôl i'ch pobl...

'Pan fyddan nhw'n rhoi'r swyddi PLI iddyn nhw, maen nhw'n dysgu arweinyddiaeth, cyfrifoldeb, sut i ymddwyn, a nawr dydyn nhw ddim eisiau colli pethau maen nhw wedi gweithio'n galed amdany'n nhw. Rwy'n sylweddoli fy mod i'n gallu gwneud rhai swyddi nawr ac mae gen i ffydd...



'Doeddwn i erioed wedi gweithio diwrnod yn fy mywyd y tu allan... Doeddwn i erioed eisiau mynd am gyfweliad swydd, ond nawr, rydw i'n hyderus y gallwn i fynd yno...mae'n helpu pobl i gael eu hunain allan o'r bocs roedden nhw'n rhoi eu hunain ynddo. Rhoddais fy hun yn y bocs hwnnw, y grŵp roeddwn i'n cymysgu gyda nhw y tu allan, roedden ni fel ie, tydyn nhw ddim yn rhoi swydd i ni felly doedden ni ddim hyd yn oed trafferth gyda chyfweliadau, roedden ni'n gwneud fel y mynnon...

'Rhoddodd Jim [rheolwr] gyfle i mi, ac ar ôl ychydig sylweddolais, ti'n gwybod beth... rho gyfle i chdi dy hun, tynna dy hun allan o'r bocs yr wyt yn rhoi dy hun ynddo. Mae'r math yma o beth yn fy helpu i wneud hynny...mae'n dangos i bobl eu bod nhw'n gallu gwneud pethau nad oedden nhw erioed wedi meddwl y gallen nhw eu gwneud.'

### **Carcharor, Oakwood**

## **Cynnwys y teulu**

- 1.89 Drwy gydol ein harchwiliadau ac yn ystod yr ymweliadau gwaith maes ar gyfer yr adroddiad hwn, cawsom ein hatgoffa gan garcharorion y gallai'r gallu i feithrin a chynnal perthynas â'u teulu a'u ffrindiau gael effaith enfawr ar eu cyfnod yn y ddalfa. Gallai'r cyfle i weld a chlywed gan deulu a ffrindiau fod yn ysgogydd pwysig, gan wella llesiant carcharorion a rhoi gobaith iddyn nhw ddychwelyd i'r gymuned.
- 1.90 Yn yr achosion gorau un, ond mwyaf prin yn anffodus, roedd carchardai wedi cynnwys teuluoedd mewn gwaith achos pan oedd carcharorion yn cael trafferth ymdopi neu ymddwyn; ymgysylltiad a oedd o fudd i'r teuluoedd ac i'r carchar. Dywedodd un carcharor yn Abertawe wrthym mai cyfranogiad ei deulu tra oedd ar CSIP am drais oedd y catalydd ar gyfer y gwelliant sylweddol yn ei ymddygiad (gweler Adran 2: Ffiniau, rheolau a gwobrau).

'Y tro diwethaf i mi fod yn y carchar doedd gen i ddim plant, a nawr mae gen i bedwar, felly mae'n rhaid i mi adael yma i'r plant, ac mae'n un rheswm pam rydw i'n cadw fy mhen i lawr... Mae gen i rywbeth i'w wneud y tro hwn, ond y tro diwethaf doeddwn i ddim yn poeni ac yn mynd i bob math o drafferth.'

### **Carcharor, Buckley Hall**

- 1.91 Erbyn hyn, mae gan y rhan fwyaf o garchardai ffonau yn y celloedd er mwyn i garcharorion allu cadw mewn cysylltiad â'u teuluoedd a'u ffrindiau drwy gydol y dydd. Mae pob carchar yn hwyluso ymweliadau cymdeithasol a galwadau fideo ar gyfer y rheini nad ydynt yn gallu dod i'r carchar. Mae ansawdd a mynediad i'r ymweliadau hyn yn amrywio rhwng carchardai.
- 1.92 Mae llawer o garchardai'n cynnal arolwg rheolaidd gyda theuluoedd carcharorion i gasglu eu barn. Roedd Abertawe wedi cymryd y cam hwn ymhellach ac wedi cyflwyno sesiwn 'coffi a sgwrs' a oedd yn



galluogi teuluoedd i gwrdd ag uwch arweinydd i ofyn cwestiynau am bolisiâu carchardai neu i godi materion. Er enghraifft, roedd aelod o deulu wedi mynegi dryswch ynghylch cyfathrebu ynghylch pa ddillad oedd yn dderbyniol mewn ymweliadau, a arweiniodd at adolygiad polisi lleol a diweddarau canllawiau. Cynhaliodd arweinwyr yn Buckley Hall gyfarfodydd rheolaidd gyda theuluoedd i drafod eu profiad wrth ymweld â'r carchar. Roedd y fforymau hyn yn cynnwys cinio, taith ac ymweliad cymdeithasol ar ddiwedd y cyfarfod, nad oedd yn cyfrif tuag at lwfans misol y carcharorion.

- 1.93 Roedd arweinwyr yn Warren Hill, Oakwood, a Rye Hill yn deall ac yn croesawu pwysigrwydd teulu, gan eu cynnwys – lle bo hynny'n briodol – mewn cynlluniau gwobrwo ac ymyriadau. Yn Holme House, gallai carcharorion ar y lefel cymhelliant uwch brynu pecynnau o ddanteithion gan Nepacs (gweler yr eirfa) ar gyfer aelodau o'r teulu a oedd yn dod i'w gweld. Roedd hwn yn gymhelliant poblogaidd a rhad a oedd yn cydnabod bod teuluoedd weithiau'n cael trafferth talu costau ymweliadau â charchardai. Cynhaliodd Buckley Hall ddigwyddiad arbennig ar Sul y Mamau, a oedd yn cynnwys te prynhawn wedi'i ariannu gan y carcharorion.
- 1.94 Gallai carcharorion yn yr uned deuluol yn Oakwood wneud cais am sesiwn ymweld estynedig gyda'u teuluoedd i goginio a bwyta pryd gyda'i gilydd. Roedd arweinwyr hefyd wedi sicrhau cyllid nawdd i adnewyddu grŵp o ystafelloedd nad oeddent yn cael eu defnyddio i greu manau ymweld preifat dan oruchwyliaeth thelud cyfng. Y rhain oedd yr 'ymweliadau lolfa', ac roedd thema i bob ystafell: er enghraifft cafodd un ei haddurno fel ystafell fyw i'r teulu gyda soffas. Roedd y cyfle i gwrdd â theuluoedd yn yr ystafelloedd hyn yn gymhelliant gwerthfawr i garcharorion ar y lefel wobrwyo uchaf. Roedd Warren Hill hefyd yn harneisio gwerth ymweliadau estynedig, mwy preifat, gan gynnig cyfle i garcharorion ar gam 3 yr EBM dreulio amser gyda'r teulu mewn gofod mwy preifat gyda soffas, cegin fach, tegau plant a theledu.



**Ystafell ymweld â'r teulu a'r man bwyta yn Oakwood**



**Ystafell Ymweliadau Cam 3 yn Warren Hill**

'Mae bod yn y carchar a gallu treulio amser mor dda gyda'ch plant a'ch teulu, am weddill y dyddiau... yng nghefn eich meddwl, rydych chi'n meddwl "O, rydw i eisiau mynd yn ôl i weld fy mhlant eto mewn sefyllfa debyg", felly mae'r breintiau a'r hyn mae'r carchar yn gallu eu rhoi ar waith ar gyfer carcharorion yn gorfodi ymddygiad da ac rydych chi eisiau iddyn nhw gadw'r pethau hynny i fynd.'

### **Carcharor, Oakwood**

- 1.95 Mae llawer o'r carchardai rydyn ni'n eu harolygu yn cynnig rhai diwrnodau teulu drwy gydol y flwyddyn, lle gall carcharorion dreulio mwy o amser gyda'u plant mewn amgylchedd ymweld wedi'i addasu. Roedd y rhan fwyaf o'n safleoedd gwaith maes yn cynnig digwyddiadau wedi'u cynllunio'n dda wedi'u targedu at deuluoedd ifanc. Yn Buckley Hall ac Oakwood, gallai carcharorion fynd â'u plant i weld anifeiliaid y carchar ar ddiwrnodau teulu, ac yn Abertawe roedd arweinwyr wedi cyflwyno ymweliadau i blant bach ar gyfer y rheini sydd â phlant ifanc iawn. Roedd Oakwood hefyd wedi cyflwyno clwb gwaith cartref, nosweithiau rhieni a chlwb i blant, gan gydnabod pwysigrwydd rhoi'r gallu i garcharorion gyflawni tasgau arferol gyda'u plant er gwaethaf eu cyfnod yn y carchar.
- 1.96 Yn rhai o'r carchardai gwaith maes, roedd arweinwyr wedi canfod nad oedd rhai carcharorion yn cael ymweliadau gan eu teuluoedd, ac wedi cyflwyno ymweliadau cymdeithasol rhwng carcharorion o wahanol adeiniau. Yn Rye Hill, Warren Hill ac Oakwood, gallai ffrindiau ac aelodau o'r teulu mewn gwahanol rannau o'r carchar gael ymweliad cymdeithasol yn y neuadd ymweliadau gyda mynediad i'r caffi a gemau bwrdd.





**Anifeiliaid a ddefnyddir mewn diwrnodau teulu yn Buckley Hall a Oakwood a'r ystafell deulu a ddefnyddir ar gyfer ymweliadau plant bach yn Abertawe (gwaelod dde)**

## **Bwyd, coginio a bwyta cymunedol**

- 1.97 Darperir prydau rheolaidd i bob carcharor ac mae'r rhan fwyaf o garchardai'n gweithredu o fewn cyllidebau bwyd tebyg. Ond mae ansawdd a phoblogrwydd bwyd yn aml yn cael ei bennu gan y tîm arwain a'r cyfleusterau yn y gegin, cyfraniad carcharorion o ran dewis a choginio'r prydau, a'r defnydd o gynnyrch lleol ffres. Mae'n ofynnol i garcharorion ddewis eu prydau wythnosau ymlaen llaw, ac weithiau nid yw'r bwyd yn cael ei ddisgrifio ar y fwydlen neu mae rhywbeth llai dymunol yn cael ei roi yn ei le. Un gŵyn gyffredin yw'r amrywiaeth gyfyngedig o fwydydd sy'n amrywiol yn ddiwylliannol, a diffyg blas i'r opsiynau sydd ar gael. Am y rhesymau hyn, mae carcharorion yn aml yn teimlo'n gyffrous am y cyfle i goginio eu bwyd eu hunain a bydd y rhan fwyaf o garchardai'n darparu rhyw fath o gyfarpar coginio cymunedol, yn amrywio o geginau ag offer llawn ar adain i fwrdd gyda thostiwr a microdon.
- 1.98 Yn ystod ein gwaith maes, disgrifiwyd y cyfle i baratoi bwyd a bwyta'n gymunedol fel un o'r cymelliadau mwyaf gwerthfawr. Roedd coginio

wedi galluogi rhai carcharorion i ddatblygu sgiliau byw'n annibynnol. Dywedodd un carcharor yn Oakwood nad oedd yn gwybod bod yn rhaid storio cig mewn oergell nes iddo ddysgu coginio ei fwyd ei hun yn y carchar.

- 1.99 Roedd nifer o'r safleoedd yr ymwelwyd â hwy ar gyfer yr adroddiad hwn yn defnyddio darparu cyfleusterau hunanarlwyo fel cymhelliant i annog ymddygiad da ac ymgysylltu â'r drefn. Yn Abertawe, roedd yr uned ddi-sylwedd yn darparu cyfleusterau hunan-arlwyo, ac roedd cyfleusterau yn Buckley Hall wedi'u lleoli yn yr uned ddilyniant. Rhan o'r cymhelliant i gymryd rhan yn y cyfundrefnau perthnasol ar yr unedau hyn oedd elwa o'r cyfleusterau hyn. Yn Drake Hall, roedd arweinwyr wedi adnewyddu cyfleusterau hunanarlwyo ar yr adeiniau a oedd yn cael eu defnyddio'n dda. Roedd menywod hefyd yn cael bocs o gynhwysion ar gyfer pob cegin.



**Cyfleusterau hunan-arlwyo yn Full Sutton (chwith uchaf), Warren Hill (dde uchaf), Oakwood (gwaelod chwith) a Buckley Hall**

- 1.100 Yn Oakwood, gallai carcharorion ar y lefelau cymhelliant aur a phlatinwm gael mynediad at gyfleusterau hunanarlwyo ar sawl adain wahanol. Yn Full Sutton, Warren Hill, ac Oakwood, gallent brynu bwyd gan gyflenwyr lleol, a gwelsom garcharorion yn cronni eu hadnoddau i



goginio bwyd gyda'i gilydd, sy'n nodwedd normaleiddio bwysig o fyw mewn cymuned sy'n gweithredu'n dda.

- 1.101 Roedd rhai o'r carchardai y buom yn ymweld â nhw ar gyfer yr adroddiad hwn yn gweithredu cynllun lle gallai carcharorion ennill y fraint werthfawr iawn o optio allan o brydau bwyd mewn carchardai. Cawsant gyfran fach o gyllideb fwyd y carchar i brynu eu bwyd ffres eu hunain y tu allan i'r rhestr ffreutur arferol. Dywedodd carcharorion wrthym mai rhan o'r apêl oedd y gallu i gyllidebu'n fwy effeithiol, i fynd i'r afael â chyflogau isel mewn carchardai a chostau uchel y ffreutur. Roedd y fraint hon ar gael i nifer o garcharorion yn Oakwood. Yn Warren Hill, roedd ar gael ar gam tri y cynllun EBM ac roedd yn helpu i gymell carcharorion i symud ymlaen drwy eu dedfryd. Yn Full Sutton, roedd ar gael i nifer fach yn unig o garcharorion uwch ac roedd ganddo'r potensial i gael ei ehangu fel bod mwy o garcharorion yn teimlo ei fod o fewn eu cyrraedd.
- 1.102 Roedd carcharorion ar ein hymweliadau safle hefyd yn siarad am bwysigrwydd bwyta gyda'u cymheiriaid o amgylch bwrdd cymunedol yn hytrach nag ar wely yn eu cell wrth ymyl y toiled, ac roedd arweinwyr yn hyrwyddo trefn sy'n canolbwyntio ar y gymuned gyda chyfleusterau bwyta cymunedol da. Yn ystod ein harolygiadau, rydym yn canfod bod rhai arweinwyr sydd â ffocws tebyg yn galluogi carcharorion i fwyta gyda'i gilydd y tu allan i'w celloedd, er enghraifft drwy ddefnyddio byrddau plygu pan fo gofod yn gyfyngedig.



**Cyfleusterau bwyta ar yr adain yn Rye Hill (chwith) a Buckley Hall**

- 1.103 Roedd bwyd hefyd wedi bod yn nodwedd ganolog o nifer o ddigwyddiadau dathlu a diwylliannol yn y carchardai y buom yn ymweld â nhw. Yn Rye Hill, mwynhaodd staff a charcharorion beth amser i ffwrdd o weithgareddau arferol i ddathlu diwrnod Jamaica gydag addysg ddiwylliannol, cerddoriaeth a bwyd. Tynnwyd sylw hefyd at bwysigrwydd bwyd fel ffordd o gysylltu a chysur yn ein hadolygiad thematig yn 2022, *The experiences of adult black male prisoners and black prison staff*.

'Un o'r prif bethau rydych chi'n eu colli yn y carchar yw ansawdd y bwyd... felly roedd cael y plât hwnnw o fwyd roeddwn i wedi arfer ag ef y tu allan yn beth mawr i mi. Cefais sioc... mae hon yn ardal wyn wledig, felly roedd hyd yn oed gwneud hynny'n beth mawr. Roedd yn braf eu bod wedi gwneud hyn oherwydd doedd dim rhaid iddyn nhw wneud hynny.'

### **Carcharor, Rye Hill**



## Adran 5 Ymateb i anghenion cymhleth

### Y rheini sy'n bwrw dedfrydau hir neu amhenodol

- 1.104 Mae'r gallu i ddangos cynnydd yn arbennig o bwysig i'r rheini sy'n bwrw dedfrydau hir neu amhenodol. Y Bwrdd Parôl sy'n penderfynu ar eu rhyddhau ac felly mae ymddygiad yn y ddalfa yn rhan bwysig o benderfyniad y Bwrdd i ryddhau neu symud carcharor i amodau agored.

'Maen nhw wedi bod yn siarad am fy rhyddhau, cat D a phethau felly, ac mae ganddyn nhw'r math yna o deimlad yma lle mae'r cyfan wedi'i anelu at eich cael chi allan a'ch adsefydlu, ac rwy'n meddwl bod hynny'n un peth gwych am y carchar hwn. Dydw i ddim wedi gweld hynny mewn unrhyw garchar arall, i'r lefel honno... hyd yn oed dynion sydd â 10 mlynedd ar ôl, maen nhw ar y trywydd hwnnw, yn canolbwyntio ar eu parôl.'

#### Carcharor, Rye Hill

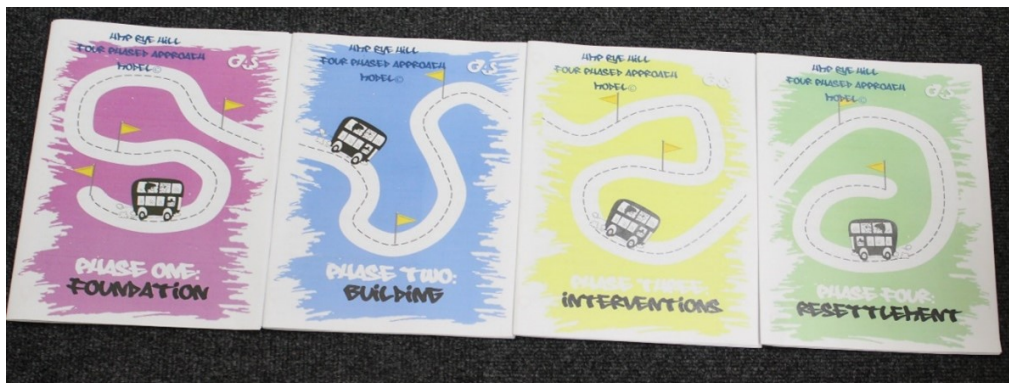
- 1.105 Mae Warren Hill yn dal carcharorion tymor hir sy'n bwrw dedfryd oes neu ddedfryd amhenodol. Roedd yna ffocws ar helpu carcharorion i leihau eu risg a darparu cyfleoedd iddynt ddangos y gellid ymddiried ynddynt. Roedd safle cymeradwy 'ffug' ar y safle yn caniatáu i garcharorion brofi sut beth fyddai byw'n annibynnol, ond gydag amodau, ar ôl cael eu rhyddhau.



Lleoliad 'safle cymeradwy' Willow yn Warren Hill

- 1.106 Roedd gan Oakwood uned carcharorion oes arbenigol, a oedd yn darparu cymorth ac arweiniad wedi'i dargedu ar gyfer carcharorion

tymor hir. Yn Rye Hill, roedd gweithwyr cymheiriaid yn rhan o'r gwaith o gynllunio rhaglen newydd i helpu carcharorion ddelio â dedfrydau hir a chadw ffocws ar gael eu rhyddhau yn y pen draw. Gan rannu'r ddedfryd yn flociau amser clir, hawdd eu rheoli, roedd y rhaglen yn edrych yn addawol fel ffordd o strwythuro a graddoli adsefydlu ac ailsefydlu.



**Gwneud synnwyr o raglen dedfryd hir yn Rye Hill**

- 1.107 Roedd ROTL yn ysgogiad enfawr i garcharorion, gan eu galluogi i weithio a dysgu yn y gymuned, ailadeiladu cysylltiadau teuluol, a pharatoi ar gyfer cael eu rhyddhau. Nid oedd yn syndod felly bod staff a charcharorion Warren Hill yn teimlo'n rhwystredig bod HMPPS wedi rhoi'r gorau i ddefnyddio ROTL ar gyfer carcharorion â dedfryd amhenodol yn yr ystâd gaeedig. Yn wir, ychydig iawn o garcharorion mewn unrhyw ran o'r ystâd gaeedig sydd wedi cael gwneud cais am ROTL yn ystod y blynyddoedd diwethaf. Fodd bynnag, yn absenoldeb ROTL, roedd y carchardai roedden ni wedi ymweld â nhw yn dal i ddod o hyd i ffyrdd o helpu carcharorion i ddatblygu sgiliau byw'n annibynnol, drwy ddarparu mwy o ryddid ar unedau gyda llai o oruchwyliaeth, cyfleusterau hunan-arlwygo, a chael eu cyflogi mewn swyddi o ymddiriedaeth a oedd yn dysgu sgiliau pwysig y gellid eu defnyddio ar ôl eu rhyddhau.

## **Dysgu o unedau arbenigol**

- 1.108 Mae llawer o'r nodweddion cymell cadarnhaol rydym yn eu disgrifio yn yr adroddiad hwn eisoes yn bodoli mewn carchardai ar draws y wlad mewn gwahanol fathau o unedau arbenigol; o gymunedau therapiwtig (TC) ac amgylcheddau cynlluniedig sy'n ystyriol o gyflwr seicolegol (PIPE) i unedau sy'n darparu ar gyfer ac yn cefnogi carcharorion ag anghenion tebyg gyda'i gilydd fel y gall arweinwyr dargedu adnoddau ac ymyriadau. Mae unedau arbenigol da yn creu hinsawdd gymdeithasol gadarnhaol lle mae carcharorion yn cael eu cymell i ymddwyn a dysgu ffyrdd mwy cynhyrchiol o ddelio â'u problemau. Maent hefyd yn ysgogi gwell ymddygiad ymysg y rhai sy'n aros i le ar uned fod ar gael. Roedd Holme House a Warren Hill yn gweithredu PIPE a TC effeithiol.

'Mae'n amgylchedd tawel ac ystyriol, ac wrth i amser fynd heibio mae wedi gwella hyd yn oed... oherwydd therapi a bod yma, rwy'n meddwl pam nad ydw i'n hoffi rhywbeth ac mae gen i'r sgiliau i ddelio ag ef mewn ffordd well nag yr oeddwn i'n arfer ei wneud. Roeddwn i'n arfer defnyddio trais a oedd yn gwneud pethau'n waeth.'

### **Carcharor, Warren Hill**

- 1.109 Rhai o'r unedau arbenigol mwyaf cyffredin yw'r rheini sy'n lletya carcharorion sy'n ceisio parhau'n ddi-sylwedd (a elwir yn fyw heb sylweddau dan gymhelliant, ISFL), unedau sy'n dal naill ai'r carcharorion ieuengaf neu'r rhai hynaf, ac unedau'n fwy diweddar ar gyfer carcharorion sy'n niwrowahanol. Rydym yn aml yn gweld mai dim ond pan fydd ganddynt bwrpas clir, meini prawf mynediad y cytunwyd arnynt a staff hyfforddedig y bydd yr unedau hyn yn gweithio'n dda. Maent yn aml yn denu rhai o'r swyddogion gorau sy'n gweithio mewn partneriaeth â seicolegwyr a gweithwyr iechyd proffesiynol, a phan fyddant yn gweithio'n effeithiol, mae carcharorion yn elwa o grŵp staff amlddisgyblaethol yn cydweithio i ddarparu cymorth.
- 1.110 Yn aml, mae gan yr unedau hyn eu diwylliannau penodol eu hunain sy'n deillio o ymrwymiad gan staff i'r carcharorion yn eu gofal. Mae llawer o garcharorion yn dweud wrthym eu bod yn teimlo'n fwy diogel ac yn fwy abl i symud ymlaen mewn ffordd na allent ar adain gyffredinol. Rydym yn aml yn cwrdd â charcharorion sydd â hanes o gyfnodau hir o gael eu gwahanu neu ar y drefn sylfaenol oherwydd nad oedd eu hanghenion yn cael eu deall na'u diwallu, sy'n mynd ymlaen i ffynnu ar unedau arbenigol.



**Gerddi ISFL yn Abertawe (chwith) a Holme House**

- 1.111 Roedd nifer o'r safleoedd yr ymwelwyd â hwy yn cynnal unedau arbenigol llwyddiannus a oedd yn cael eu rhedeg yn dda. Fe wnaethom ymweld â nifer o unedau IFSL ac, yn y rhan fwyaf o achosion, roedd carcharorion yn gadarnhaol am y cymorth roeddent yn ei gael. Yn Abertawe, roedd carcharorion ar yr IFSL yn cael profion cyffuriau

rheolaidd, ond roeddent hefyd yn cael cymorth camddefnyddio sylweddau ychwanegol a gallent gymryd rhan mewn rhaglen camddefnyddio sylweddau 12 wythnos. Roedd gan yr uned ardd fach lle gallai carcharorion dyfu ffrwythau a llysiau, a chael mynediad at yr unig gyfleusterau hunan-arlwygo yn y carchar. Dywedodd llawer o'r carcharorion y buom yn siarad â nhw ar adeiniau eraill mai eu nod oedd symud ymlaen i uned ISFL.

'Rydw i wedi bod ar adain G [ISFL] ers blwyddyn bellach, a dyna'r peth gorau i mi ei wneud erioed. Roedd gen i swydd yn syth ar ôl i mi ddod yma. Roedd gen i bopeth roeddwn i ei eisiau ac os oedd angen rhywbeth arna i, fe wnaethon nhw fy helpu i... mae'r ffordd mae staff yn dy drin di yma – maen nhw i gyd yno i dy helpu di, i dy adsefydlu di, felly gobeithio na fydd pobl fel fi yn dod yn ôl i'r carchar... Cefais ambell sgwrs am y rhaglen 12-cam. Fe wnes i'r rhaglen 12-cam ... fe wnaeth fy nhorri a fy ailadeiladu i fod y dyn ydw i heddiw...o'r plentyn ifanc yr oeddwn i'r dyn a ddaeth wedyn.'

### **Carcharor, Abertawe**

- 1.112 Roedd yr uned Cefnogi Trawsnewid Galluogi Cynnydd (STEP) yn Full Sutton yn uned breswyl 18 gwely ar gyfer carcharorion a oedd yn gadael yr uned wahanu nad oeddent yn barod i ddychwelyd i leoliad arferol. Roedd yr ymyriad STEP yn rhan o strategaeth ehangach ystâd diogelwch uchel a thymor hir (LTHSE) i reoli a helpu carcharorion ag anghenion cymhleth i wneud cynnydd drwy eu dedfryd. Mae'r staff yn gosod nodau hylaw i garcharorion, gan eu cymell i symud ymlaen drwy fodel rheoli ymddygiad sy'n cynnwys pum haen. Roedd tîm amlddisgyblaethol, gan gynnwys seicolegwyr, carcharorion a oedd yn cael eu cefnogi, yn goruchwyllo gwaith ar yr uned. Cawsom enghreifftiau rhagorol o garcharorion yn gwneud cynnydd da yn dilyn ymyriad ar yr uned STEP.
- 1.113 Yn Drake Hall, roedd y menywod yn gadarnhaol am y gefnogaeth a gawsant ar uned Hamlet, a oedd yn gweithredu fel cymuned fach gyda diwylliant cadarnhaol a oedd yn deillio o'i ffocws ar ymddiriedaeth, bod yn agored a chyfiawnder gweithdrefnol. Roedd yr uned yn gartref i 39 o'r menywod anoddaf i ymgysylltu â nhw, a oedd yn gweithio gyda thîm o staff ymroddedig. Roedd y berthynas yn dda iawn, ac roedd y menywod yn elwa o gymorth un-i-un ar gyfer sgiliau bywyd ac adsefydlu. Roedd ganddynt hefyd fwy o fynediad at weithgareddau therapiwtig fel peintio a chrefft.

'Mae [Uned Hamlet] wedi cael yr effaith fwyaf – mae'n gartrefol iawn, mae'n gwneud i chi feddwl yn fwy cadarnhaol ac eisiau gwneud pethau'n iawn. Grŵp da. Mae'n ymwneud â newid y ffordd rydych chi'n meddwl am bethau a meddwl yn wahanol am bethau a allai eich rhoi mewn trwbl. Help gyda thrais yn y cartref, tai, cyfrifon banc a chael strwythur a chymorth gyda phethau nad oedd gennych o'r blaen.'

### **Carcharor, Drake Hall**



- 1.114 Mewn llawer o achosion, yr unedau arbenigol mwyaf trefnus ac effeithiol yw TC a PIPE.
- 1.115 Mae PIPE yn unedau sydd wedi'u cynllunio'n benodol sy'n cefnogi adsefydlu carcharorion sydd ag anawsterau personoliaeth. Fe'u sefydlwyd yn 2011 fel rhan o'r llwybr anhwylder personoliaeth troseddwr (OPD). Nid ymyriad yn unig ydyn nhw, ond maen nhw'n creu amgylchedd diogel a chefnogol sy'n galluogi carcharorion i ddatblygu a gwneud cynnydd yn eu dedfryd. Mae staff ar yr unedau hyn yn derbyn hyfforddiant a chefnogaeth ychwanegol i ddatblygu gwell dealltwriaeth seicolegol o'u gwaith. Mae'r drefn ar yr uned fel arfer yn cynnwys gwaith allweddol rheolaidd, gwaith grŵp strwythuredig, sesiynau cymdeithasol greadigol a gweithgareddau cyfoethogi. Mae carcharorion a staff yn dweud eu bod yn elwa o fod ar y math hwn o uned arbenigol.
- 1.116 Ystyrir bod TC yn ymyriadau achrededig hirdymor i leihau'r risg sy'n gysylltiedig â throeddu. Maent yn seiliedig ar y syniad y gall pobl sy'n byw gyda'i gilydd ac yn perthyn i gymuned newid drwy eu profiad rhyngpersonol o'i gilydd. Mae'r drefn yn cynnwys grwpiau therapi ffurfiol, ond mae therapi'n digwydd bob dydd gan fod pob agwedd ar fywyd yn y gymuned wedi'u cynllunio i alluogi twf personol.
- 1.117 Roedd gan Holme House uned PIPE sy'n cael ei rhedeg yn dda i gefnogi cynnydd o fewn y llwybr anhwylder personoliaeth troseddwr, gyda mwy o gefnogaeth gan weithwyr allweddol, swyddogion, arbenigwyr iechyd meddwl a seicolegwyr. Fel sy'n digwydd yn aml mewn unedau o'r fath, roedd arweinyddiaeth dda ar y cyd rhwng rheolwyr clinigol a gweithredol yn cefnogi diwylliant a rhaglen integredig yr uned.

'Mae'r amgylchedd yn ffafriol i wneud newidiadau. Mewn carchardai a blociau tai eraill yn Holme House, mae pobl eraill yn rheibus ac ni allwch ddangos unrhyw wendidau neu fe fyddant yn pigo arnoch, ond mae'n wahanol yn y fan yma [PIPE].'

### **Carcharor, Holme House**

- 1.118 Mae tystiolaeth nad oes rhaid cyfyngu llwyddiant yr unedau hyn mewn un neu ddwy ardal o'r carchar. Roedd Warren Hill fel carchar cyfan wedi cael ei achredu gan Goleg Brenhinol y Seiciatryddion fel amgylchedd galluogi (EE) (gweler yr eirfa). Mae'r achrediad fel arfer yn cael ei gymhwyso i TC a PIPE ond yn Warren Hill roedd arweinwyr wedi mabwysiadu, a thros nifer o flynyddoedd wedi gwreiddio, yr egwyddorion a'r arferion sy'n gweithio mor effeithiol yn yr unedau hyn.
- 1.119 Yn Abertawe, roedd yr arweinydd niwroamrywiaeth wedi llwyddo i sicrhau cyllid allanol ar gyfer adnodd newydd o'r enw'r Harbwr a oedd yn helpu carcharorion a fyddai fel arfer yn cael trafferth ymgysylltu â gwaith neu addysg yn y carchar. Roedd y cyfleuster yn cynnwys ystafell ddsbarth fach lle'r oedd carcharorion yn cael eu haddysgu'n arbenigol, ac ystafell synhwyrdd ragorol. Ochr yn ochr ag addysg fwy



ffurfiol, cwblhaodd y cyfranogwyr sesiynau a oedd yn cynnwys cŵn therapi, gweithgarwch corfforol, ymwybyddiaeth ofalgar, a hunan-reoleiddio. Roedd arweinwyr hefyd wedi penodi nifer o fentoriaid cymheiriaid niwroamrywiaeth ar draws y carchar i gefnogi gwaith yr uned. Roedd hyn yn dangos effeithiolrwydd cymell carcharorion drwy deilwra cymorth i ddiwallu eu hanghenion penodol, yn debyg i'r dull a ddefnyddiwyd gan Oakwood yn ei weithdai 'sylfaenol' arbenigol a'r gweithdai i rai dan 30 oed a ddisgrifiwyd yn gynharach yn yr adroddiad.



**Ystafell synhwraidd (chwith) ac ystafell ddosbarth niwroamrywiaeth (Harbwr) yn Abertawe**

- 1.120 Roedd gan Buckley Hall arweinydd niwroamrywiaeth gweithredol hefyd a oedd wedi sefydlu grŵp cymorth ADHD ac roedd yn helpu'r rheini a oedd yn cael trafferth cynnal ymddygiad da mewn addysg a chyflogaeth reolaidd. Roedd arweinwyr yn Buckley Hall hefyd wedi blaenoriaethu cymorth iechyd meddwl i garcharorion ac wedi sefydlu canolfan llesiant o'r enw 'The Hive' a oedd yn cynnal amrywiaeth o ddigwyddiadau gan gynnwys boreau coffi, diwrnodau teulu, a gweithgareddau cyfoethogi gyda'r nos, a llawer ohonynt yn cael eu cynnal gan fentoriaid cymheiriaid.



**The Hive yn Buckley Hall**

- 1.121 Defnyddiodd Buckley Hall ddulliau eraill i helpu carcharorion a oedd yn cael trafferth gyda'u hiechyd meddwl; gallai'r rhai y nodwyd bod angen gweithgarwch corfforol arnynt i leddfu straen weithio ar dorri hen baledau a oedd wedyn yn cael eu defnyddio i wneud dodrefn i'w gwerthu i elusen.



**Y gweithdy torri paledau yn Buckley Hall**

- 1.122 Yn ystod ein hymweliadau safle gwelsom lwyddiant defnyddio anifeiliaid fel therapi ac fel ffordd o ymgysylltu â charcharorion a oedd yn gwrthwynebu fel arall. Roedd anifeiliaid hefyd yn cael eu defnyddio i gefnogi llesiant ac i helpu i greu ymdeimlad o normalrwydd. Yn Buckley Hall a Oakwood, roedd y noddfeydd anifeiliaid yn cael eu hagor yn ystod diwrnodau teulu, gan helpu carcharorion i fondio â'u plant mewn amgylchedd dymunol a llai sefydliadol, a ddisgrifiwyd gan un carcharor fel 'gwerthfawr'. Roedd therapi anifeiliaid hefyd yn gyffredin ar unedau arbenigol fel yr uned Hamlet yn Drake Hall, TC a PIPE; roedd hyn yn helpu i gadw carcharorion yn dawel, darparu cwmnïaeth, ac i addysgu carcharorion i ddod yn fwy cyfrifol. Roedd Warren Hill wedi ymgorffori cwrs ar ofalu am adar ysglyfaethus yn ei raglen addysg. Cafodd

carcharorion a gwblhaodd y cwrs 'Raptor' dystysgrifau i gydnabod eu gwaith.

- 1.123 Roedd therapi cŵn yn gyffredin mewn llawer o'r carchardai y buom yn ymweld â nhw. Cynhaliodd Drake Hall a Buckley Hall ddiwrnod 'dod â'ch ci i'r gwaith' a defnyddiodd yr Harbwr yn Abertawe gŵn i gefnogi lles rhai carcharorion niwrowahanol. Gwnaeth Rye Hill ac Oakwood ddefnydd helaeth o gŵn PAT (anifeiliaid anwes fel therapi), lle cafodd cŵn sy'n perthyn i staff eu hasesu i fynd gyda nhw i'r gwaith. Roedd y cŵn yn bresennol mewn ystafelloedd dosbarth, adeiniau ac yn yr ardaloedd allanol, gan alluogi carcharorion i ryngweithio â nhw; roedd hyn yn eu helpu i ddatblygu perthnasoedd mwy cadarnhaol â staff. Soniodd llawer o garcharorion am effaith mwytho anifail pan oeddent yn hiraethu am eu cartref.



**Cŵn PAT yn Rye Hill**

- 1.124 Roedd y mathau hyn o fentrau ac ymyriadau yn dangos i garcharorion bod arweinwyr a staff yn poeni am eu lles ac yn helpu i atgyfnerthu contract seicolegol rhwng y carchar a'r carcharorion a ymatebodd yn gadarnhaol i'r buddsoddiad a wnaed ynddynt.

'Rydym eisiau cael ein trin fel pobl yn hytrach na throeddwy'r – gyda pharch.'

**Carcharor, Carchar EF Abertawe**



## Adran 6 Perthynas rhwng staff a charcharorion

### Mae perthnasoedd da yn sail i ddiwylliant ysgogol

- 1.125 Mae datblygu diwylliant ysgogol yn dibynnu'n drwm ar staff yn credu bod cymell yn gweithio a bod gan garcharorion y gallu i newid. Yn ein holl drafodaethau gyda charcharorion a chyn-garcharorion, roedd thema gyson ynghylch pwysigrwydd perthynas dda gyda staff, yn enwedig swyddogion adain a rheolwyr.
- 1.126 Roedd carcharorion eisiau i staff fod yn ofalgar, yn gefnogol ac yn eu deall. Roeddent hefyd am i staff eu cadw'n ddiogel drwy gynnal safonau ymddygiad uchel a herio'r rheini a oedd yn torri'r rheolau. Soniodd carcharorion am bwysigrwydd sicrhau bod staff yn deg ac yn gyson wrth gymhwyso rheolau, systemau a gweithdrefnau.
- 1.127 Yn y rhan fwyaf o'r carchardai yr ymwelwyd â hwy, roedd tystiolaeth bod staff wedi mabwysiadu egwyddorion cymell, a bod y berthynas rhwng staff a charcharorion yn dda. Roedd y staff yn dangos gwybodaeth dda a gofal gwirioneddol am garcharorion. Yn Buckley Hall, Warren Hill, Oakwood a Rye Hill, roedd y defnydd helaeth o enwau a oedd yn cael eu ffafrio ar gyfer carcharorion a staff yn dangos ymddiriedaeth a pharch, heb amharu ar awdurdod na'r ffiniau a oedd wedi'u sefydlu.
- 1.128 Gallai profiad cadarnhaol gyda staff wrth gyrraedd carchar gefnogi perthnasoedd da parhaus. Er enghraifft, yn Rye Hill, soniodd carcharorion am eu pryder ynghylch cyrraedd carchar newydd a sut cafodd hyn ei leddfu'n gyflym gan eu profiad yn y dderbynfa.

'Roedd yn fy synnu pa mor gyfeillgar oedden nhw... maen nhw'n fwy agored...maen nhw'n galw pobl yn ôl eu henwau cyntaf... oherwydd ei fod yn cael ei ystyried yn gymuned, mae'r staff yn fwy agored i'ch helpu chi, gan wrando ar eich problemau a phethau. Rydw i'n sylwi bod llawer o'r dynion yn meddwl am ladd eu hunain, maen nhw'n cael gofal, fel maen nhw wir yn poeni amdany'n nhw. Mewn carchardai eraill maen nhw'n chwerthin am eu pennau, maen nhw'n [staff] ateb y gloch [argyfwng] oherwydd mae'n rhaid iddyn nhw, nid oherwydd eu bod nhw eisiau gwneud hynny, ond yma maen nhw'n gofalu.'

#### Carcharor, Rye Hill

- 1.129 Mae ansawdd y berthynas yn ystâd y menywod yn arbennig o bwysig o ran cymell carcharorion. Mae menywod yn ymateb yn fwy cadarnhaol pan fydd staff yn dangos tosturi ac yn ceisio deall effaith eu profiadau bywyd cyn cyrraedd y carchar; er enghraifft, mae dros hanner y menywod yn y carchar yn dweud eu bod wedi dioddef cam-drin domestig ac rydym yn cwrdd â llawer yn ystod ein harchwiliadau sydd

wedi'u dal mewn cylch o ddiartrefedd, camddefnyddio cyffuriau a throseddu.

- 1.130 Roedd carcharorion yn siarad yn fwy cadarnhaol am berthnasoedd pan oedd arweinwyr wedi cymryd camau i leihau meddylfryd 'nhw a ni' ymysg staff a charcharorion. Mewn llawer o'r sefydliadau y buom yn ymweld â nhw, roedd arweinwyr wedi trefnu digwyddiadau ar y cyd i wella perthnasoedd. Roedd yr enghreifftiau'n cynnwys digwyddiadau chwaraeon rheolaidd fel beicio a gemau pêl-droed. Roedd digwyddiadau ar y cyd hefyd yn dathlu dyddiadau allweddol yn y calendr, fel diwrnod Jamaica. Roedd y rhain yn galluogi staff a charcharorion i weld ei gilydd mewn ffordd gadarnhaol, gan chwalu rhai o'r rhwystrau traddodiadol, a darparu sylfaen i ddatblygu perthnasoedd mwy cynhyrchiol yn ôl ar yr adeiniau.



**Digwyddiad beicio blynyddol ar y cyd yn Drake Hall**

- 1.131 Yn Rye Hill, cymerodd y cyfarwyddwr ran mewn dosbarth cylched wythnosol gyda charcharorion. Esboniodd un, er nad oedd yn cymryd rhan yn y digwyddiad ei hun, y gallai ei weld o'i gell, ac roedd yn hoffi gwybod bod y cyfarwyddwr yn ymgysylltu â'i gymheiriaid. Roedd digwyddiadau ar y cyd yn arwain at ddyneiddio staff a charcharorion a oedd yn helpu i hyrwyddo perthnasoedd cadarnhaol a meithrin diwylliant cymunedol.

## **Gwaith allweddol**

- 1.132 Mynegodd carcharorion werthfawrogiad o'r staff a roddodd o'u hamser i ddeall eu problemau a sut y gallai'r rhain effeithio ar eu hwyliau a'u hymddygiad. Un o'r prif ffyrdd y gwelsom hyn yn datblygu yn y carchardai yr ymwelwyd â hwy oedd defnyddio gwaith allweddol effeithiol.



- 1.133 Roedd gwaith allweddol rheolaidd o ansawdd da yn cefnogi llesiant carcharorion a'u proses adsefydlu. Er bod y berthynas o ddydd i ddydd gyda staff yn bwysig, roedd gwaith allweddol yn gyfle gwerthfawr i gael trafodaethau manwl, gan feithrin y berthynas a'r ymddiriedaeth rhwng y swyddog a'r carcharor. Roedd hyn yn ei dro yn darparu llwyfan sefydlog i staff herio, cymell ac ysbrydoli'r carcharorion yn eu gofal. Roedd ansawdd y berthynas rhwng carcharorion a'u gweithwyr allweddol wedi gwella pan oedd staff yn cymryd rhan mewn trafodaethau ystyrlon mewn man preifat ar amser penodol.
- 1.134 Gwelsom nifer o enghreifftiau o hyn yn Buckley Hall, lle'r oedd gwaith allweddol yn gwneud gwahaniaeth i rai o'r carcharorion mwyaf heriol. Roedd gan bedwar gweithiwr allweddol amser llawn wedi'u clustnodi lwyth achosion o tua 40 o garcharorion a oedd naill ai'n oedolion ifanc, yn gadael gofal, a oedd yn bwrw dedfryd o garchar er mwyn diogelu'r cyhoedd (IPP), neu a oedd ag anghenion cymhleth ychwanegol. Cafodd y carcharorion hyn gefnogaeth reolaidd o ansawdd da gan yr un gweithiwr allweddol a oedd yn eu galluogi i feithrin ymddiriedaeth, hyder a pherthynas waith effeithiol.
- 1.135 Cafodd gwaith allweddol yn Warren Hill ei lywio gan adroddiad seicoleg a'i gefnogi gan dîm amlddisgyblaethol gan gynnwys y seicolegydd a'r POM, gan ychwanegu mwy o ddyfnder at y sesiynau a llwybr cliriach tuag at gynnydd i'r carcharor.

'Mae fy ngweithiwr allweddol yn wych. Fe'm synnwyd ei fod yn gwybod pethau nad oeddwn wedi'u crybwyll wrtho – roedd wedi edrych ar y cofnod. Mae'n fy ngweld bob pythefnos, yn mynd â mi i'r ardd, i sied, ac ati, yn cael sgwrs iawn yn breifat.'

### **Carcharor, Warren Hill**

## **Hyfforddi a chefnogi staff**

- 1.136 Roedd yn amlwg o'n hadolygiad bod perthnasoedd adeiladol gyda staff yn cymell carcharorion i ymgysylltu â'r drefn a gwneud cynnydd. Yn ystod ein hymweliadau gwaith maes, ac yn y rhan fwyaf o ymweliadau arolygu, roedd carcharorion yn disgrifio swyddog da fel un a oedd yn eu trin fel person, nid fel troseddwr, rhywun a oedd yn ceisio eu deall, yn cydnabod eu hanawsterau ac yn dangos empathi. Mae llawer o garcharorion yn teimlo cywilydd am eu gorffennol troseddol a'u hunaniaeth fel carcharor. Felly, roedd staff nad oeddent yn feirniadol yn effeithiol o ran annog carcharorion i ddatblygu. Mae carcharorion yn aml yn ddi-rym i wneud pethau heb i aelod o staff eiriol ar eu rhan. Mae angen sicrwydd arnynt hefyd y bydd swyddogion yn herio ymddygiad gwael mewn eraill (carcharorion a chydweithwyr), yn gorfodi rheolau ac yn cadw rheolaeth ar yr adain.

'Mae swyddog carchar da yn gadarn ac yn deg... gyda meddwl agored a ddim yn meddwl am garcharor neu droseddwr yn unig... rydyn ni'n dal yn bobl... ceisiwch ddod i'w hadnabod a'r hyn sy'n gwneud iddyn nhw ymateb ac ffrwydro. Ond peidiwch â bod yn rhy feddal.'

### Carcharor, Holme House

- 1.137 Er mwyn arfogi staff â'r sgiliau a'r hyder i wneud y gwaith, mae angen hyfforddiant a chefnogaeth o ansawdd da arnynt. Mae swyddogion newydd yn dweud wrthym yn aml nad yw eu hyfforddiant cychwynnol yn eu paratoi'n ddigonol ar gyfer y realiti o weithio mewn carchar prysur.
- 1.138 Mewn gormod o'n harolygiadau, rydym yn canfod diffyg rheolaeth rheng flaen gyson ar gyfer swyddogion newydd, ac weithiau nid ydynt yn cael eu cefnogi a'u mentora'n ddigonol i ddatblygu'r sgiliau sydd eu hangen arnynt. Mae staff newydd yn aml ar ddyletswydd gyda swyddogion newydd eraill ac nid oes ganddynt ddigon o fodlau rôl profiadol a chadarnhaol. I waethygu hyn, mae diffyg gweithgarwch pwrpasol digonol yn golygu bod carcharorion yn aml yn cael eu cloi, a gyda llai o amser allan o'r celloedd ar gyfnodau cymdeithasu traddodiadol (gweler yr eirfa) nid oes llawer o gyfle i staff newydd ddatblygu eu sgiliau a ffurfio perthynas fwy adeiladol â nhw.
- 1.139 Er gwaethaf pwysigrwydd rheolaeth llinell, disgrifiodd y CMau y buom yn siarad â hwy yr heriau wrth fentora staff newydd tra'n cwblhau tasgau gweinyddol eraill yr oeddent yn gyfrifol amdanynt. Roedd llawer yn ategu'r pryderon a glywsom gan staff mwy newydd fod y bwlch rhwng yr hyfforddiant a ddarperir i recriwtiaid newydd a realiti'r swydd yn sylweddol ac roedd angen mynd i'r afael ag ef.
- 1.140 Yn wahanol i hyn, mae rhai o'r carchardai mwyaf heriol rydym wedi'u harolygu yn cynnig lleoliadau i'r cynllun *Unlocked Graduates* (gweler yr eirfa). Mae recriwtio, datblygu a chefnogi swyddogion ar gyfer *Unlocked Graduates* yn drylwyr. Ar ôl eu hyfforddiant cychwynnol, ac am y ddwy flynedd maent ar y cynllun, maent yn elwa o fentora a goruchwyliaeth dan arweiniad cymheiriaid. Maen nhw wedi cael eu hyfforddi i ddelio â charcharorion a staff anodd, ac maen nhw'n cael llwyfan i drafod effaith profiadau trawmatig yn y swydd. Maent hefyd yn cael sesiynau hyfforddi gan gyn-garcharorion i'w helpu i ddeall sut beth yw byw yn y carchar.

'Maen nhw'n gwrandu ar garcharorion... maen nhw'n gweld pethau o safbwynt gwahanol... Mae pobl Unlocked [Graduates] yn dda am siarad â phobl. Mae ganddynt sgiliau cyfathrebu da. Ac mae'r sgiliau hynny wedi dylanwadu ar aelodau eraill o staff. Pan fydd Unlocked yn cael eu symud i adain arall – maen nhw'n cymryd mwy o amser gyda charcharorion, ac mae pobl ar yr adain honno fel arfer yn sylweddoli nad yw carcharorion yn dod allan yn gweiddi ac yn rhegi oherwydd bod rhywun yn siarad yn gwrtais â nhw ac yn rhoi amser iddyn nhw – yn dweud wrthyn nhw y byddan nhw'n datrys eu problem yn hytrach na dim ond cau eu fflap.'

### **CM Carchar**

- 1.141 Roedd arweinwyr yn Rye Hill yn cydnabod pwysigrwydd gofalu am staff, cynnal digwyddiadau cydnabod staff rheolaidd, gan gynnwys seremoni flynyddol i ddathlu llwyddiant staff. Cafodd pob gweithiwr newydd yn y carchar ei gofrestru ar brentisiaeth gydag aelod profiadol o staff fel cyfaill; roedd y ddau yn derbyn £1,500 pan oedd yr aelod newydd o staff yn cymhwyso.

# Adran 7 Cyfathrebu

## Mae cyfathrebu clir yn hyrwyddo ymddygiad cadarnhaol

- 1.142 Nid yw llawer o weithgareddau a chyfleoedd creadigol a welwn mewn carchardai wedi'u cysylltu'n uniongyrchol â'r fframwaith cymhelliant, ac yn rhy aml nid ydynt yn cael eu hyrwyddo na'u defnyddio'n dda. Yn Drake Hall, roedd nifer o gymhellion deniadol, gan gynnwys siop goffi, ond roedd mynediad yn rhy gyfyngedig. Dylai'r uned agored sydd y tu allan i ffin y ffens hefyd fod wedi bod yn gymhelliant pwerus, ond nid oedd arweinwyr wedi manteisio arni i gymell y menywod yn y carchar caeedig.
- 1.143 Roedd cyfathrebu clir yn nodwedd allweddol yn rhai o'n safleoedd gwaith maes, gan gyfrannu at dryloywder, hyder ac ymddiriedaeth mewn arweinwyr carchardai. Roedd cyfathrebu da'n cael ei ddefnyddio i roi gwybod i garcharorion am ganlyniadau ymgynghoriadau, newidiadau i'r drefn a digwyddiadau sydd ar y gweill. Fe'i defnyddiwyd hefyd i arddangos gwaith carcharorion a dathlu eu cyflawniadau a oedd yn eu cymell nhw ac eraill.
- 1.144 Er bod llawer o garchardai'n cyhoeddi hysbysiadau ffurfiol safonol i garcharorion a staff, sy'n aml yn cael eu hanwybyddu, cynhyrchodd Warren Hill a Full Sutton gylchlythyrau cymunedol deniadol a diddorol, yr oedd y rhan fwyaf o garcharorion yn gwybod amdanynt ac yn eu darllen. Roeddent yn cynnwys erthyglau lliwgar yn rhoi gwybod i garcharorion beth oedd yn digwydd yn y carchar, a oedd yn annog mwy o ymgysylltu mewn digwyddiadau cymunedol. Gwahoddodd llywodraethwr Full Sutton garcharorion i gyflwyno cwestiynau dienw a oedd wedyn yn cael eu hateb yn y cylchlythyr misol.



### Cylchlythyrau cymunedol yn Warren Hill (chwith) a Full Sutton

- 1.145 Roedd Rye Hill ac Oakwood wedi creu ystafelloedd cyfryngau trawiadol a oedd yn eu galluogi i gynhyrchu rhai o'r cyfathrebiadau gorau rydyn ni wedi'u gweld mewn carchardai. Nid oedd y costau'n afresymol; yn

Rye Hill y gwariant mwyaf oedd cost caban symudol, er i'r cyfarwyddwr ddechrau drwy ffilmio cyflwyniadau byr o'i swyddfa gyda camera llaw a ffon USB.

- 1.146 Roedd yr hybiau cyfryngau yn caniatáu i garcharorion, dan oruchwyliaeth rheolwyr, gynhyrchu cyfathrebiadau ysgrifenedig, sain a gweledol o ansawdd uchel a oedd yn cael eu rhannu drwy sianeli teledu a radio yn y gell neu a oedd yn weladwy drwy'r carchar ar hysbysfyrddau. Roedd arweinwyr yn cyfleu eu negeseuon allweddol ac yn dathlu digwyddiadau llwyddiannus fel cwblhau cyrsiau ac ymdrechion codi arian. Roeddent yn hyrwyddo'r cyfleoedd amrywiol a oedd ar gael i garcharorion, yn atgyfnerthu manteision ymgysylltu ag agweddau cadarnhaol y gyfundrefn, ac yn dathlu cyflawniadau cymuned y carchar. Roedd carcharorion yn gwerthfawrogi'r diweddariadau rheolaidd a hygyrch ac yn cael gwybodaeth dda am yr hyn oedd yn digwydd yn y carchar. Soniodd llawer am gael eu cymell i gymryd rhan mewn gweithgareddau amrywiol oherwydd eu bod wedi'u gweld yn cael eu hyrwyddo ar deledu a radio'r carchar.



**Ystafell ymsefydlu a hysbysfwrdd yr adain yn Rye Hill**

- 1.147 Roedd yr hybiau'n rhoi sgiliau TGCh pwysig i garcharorion, gan greu cyfleoedd ar gyfer gwaith posibl ar ôl iddynt gael eu rhyddhau. Ar ben hynny, roedd y carchardai'n gwneud defnydd da o'r hybiau i gynyddu tryloywder a hyder yn y tîm arwain. Cafodd cyfarfodydd cynghorau carcharorion eu ffilmio ac roeddent ar gael i'w gwyllo ar setiau teledu carcharorion. Roedd arweinwyr, gan gynnwys y llywodraethwr, yn ffilmio eitemau nodwedd rheolaidd (gweler Adran 1: Rôl arweinwyr) i roi'r wybodaeth ddiweddaraf i garcharorion am y pethau a oedd yn bwysig iddyn nhw, a oedd yn gwneud i garcharorion deimlo eu bod yn cael eu gwerthfawrogi ac yn eu hannog i weld y carchar fel cymuned.





### Yr hyb cyfryngau yn Rye Hill

- 1.148 Mae mentrau tebyg yn cael eu cyflwyno mewn 15 o garchardai eraill ar draws ystâd y carchardai gan ddefnyddio'r 'hyb cyswllt', llwyfan digidol sy'n rhoi mynediad i ddefnyddwyr at gynnwys lleol a chenedlaethol sy'n cefnogi eu cynnydd. Mae hyn yn cynnwys rhaglenni dogfen, radio carchar, data ar hawliau carcharorion, diweddariadau llywodraethwyr, fideos ymarfer corff a mwy. Er ei fod yn ddatblygiad cadarnhaol, nid yw wedi'i ddatblygu'n ddigonol o'i gymharu â swyddogaethau'r hybiau cyfryngau yn Rye Hill ac Oakwood.

# Atodiad 1 Methodoleg

## Cwmpasu

Cynhaliwyd nifer o weithgareddau i hysbysu'r gwaith o ddewis y safle gwaith maes a'r fethodoleg:

- Grŵp ymgynghori gyda charcharorion a ryddhawyd yn ddiweddar a drefnwyd ar ein rhan gan yr Ymddiriedolaeth Diwygio Carchardai. Roedd hyn yn rhoi cipolwg a gwybodaeth werthfawr i ni am yr hyn sy'n cymell charcharorion i ymddwyn ac ymgysylltu yn y carchar. Roedd hefyd yn helpu i hysbysu ein gwaith o ddewis safleoedd gwaith maes.
- Cyfres o fforymau gyda detholiad o lywodraethwyr carchardai a chyfarfodydd un-i-un gydag uwch arweinwyr i drafod y cyfleoedd a'r rhwystrau i ddatblygu diwylliannau cadarnhaol, ysgogol mewn carchardai.
- Grŵp trafod gyda phanel o academyddion ac ymarferwyr carchardai i drafod themâu cyffredin mewn ymchwil sy'n ymwneud ag ymddygiad mewn carchardai.

## Gwaith Maes

Cynhaliwyd y gwaith maes ar gyfer yr adolygiad thematig hwn rhwng mis Awst a mis Hydref 2023. Dewiswyd sefydliadau i fodloni'r meini prawf canlynol:

- Amrywiaeth o fathau o swyddogaethau, er enghraifft carchardai diogelwch uwch, carchardai lleol neu dderbyn, yn ogystal â charcharodai hyfforddi ac un sefydliad sy'n dal menywod.
- Sefydliadau yn y sector preifat a chyhoeddus.
- Lleoliad daearyddol, gan sicrhau taeniad o garchardai ledled Cymru a Lloegr.

Ar ben hynny, gwnaethom ddefnyddio'r ffynonellau canlynol o wybodaeth i nodi sefydliadau yr oeddem eisoes wedi canfod eu bod yn nodedig yn eu gwaith o ran hyrwyddo ymddygiad cadarnhaol:

- Adborth ac arsylwadau gan gydweithwyr, charcharorion a chyn-garcharorion.
- Data arolwg Arolygiaeth Carchardai EF, dadansoddiad Mesur Ansawdd Bywyd mewn Carchar (MQPL), a gwybodaeth rheoli carchardai Gwasanaeth Carchardai a Phrawf EF.

Carchar	Math	Gweithredwr	Lleoliad
Buckley Hall	Carchar hyfforddi Categori C	HMPPS	Gogledd-orllewin Lloegr
Drake Hall	Carchar hyfforddi ac adsefydlu menywod	HMPPS	Canolbarth Lloegr
Full Sutton	Carchar gwasgaru diogelwch uchel	HMPPS	Swydd Efrog

Carchar	Math	Gweithredwr	Lleoliad
Holme House	Carchar categori C ac adsefydlu	HMPPS	Gogledd-ddwyrain Lloegr
Oakwood	Carchar hyfforddi Categori C	Preifat	Canolbarth Lloegr
Rye Hill*	Carchar hyfforddi Categori B	Preifat	Gorllewin Canolbarth Lloegr
Abertawe	Carchar derbyn Categori B	HMPPS	Cymru
Warren Hill	Carchar hyfforddi Categori C	HMPPS	Dwyrain Lloegr

Treialwyd fersiwn cryno o'r fethodoleg gwaith maes yn ystod ymweliad undydd â Rye Hill, gyda'r bwriad o nodi cryfderau a gwendidau'r fethodoleg cyn i'r prif waith maes ddechrau. Penderfynwyd cynnwys tystiolaeth a gasglwyd o'r treial hwn yn yr adolygiad hwn oherwydd y wybodaeth gyfoethog a manwl a gasglwyd a'r newidiadau bach a wnaed i'r fethodoleg yn dilyn yr ymweliad. Cynhaliwyd gwaith maes ym mhob sefydliad arall dros ddau ddiwrnod ac roedd yn cynnwys dau grŵp trafod gyda charcharorion, pedwar cyfweiliad un-i-un gyda charcharorion, trafodaethau gyda staff a charcharorion, ac arsylwadau cyffredinol.

Dewiswyd carcharorion i'w cynnwys yn y trafodaethau grŵp a'r cyfweiliadau un-i-un i gynnig grŵp mor amrywiol â phosibl. Defnyddiwyd y nodweddion canlynol i sicrhau'r amrywiaeth hwn: oed, ethnigrwydd, anabledd, statws cyfreithiol, math o drosedd, lefel cynllun cymell, hyd amser ar lefel eu cymhellion presennol a hyd eu cyfnod yn eu sefydliad presennol.

Rhodddwyd gwybod i ddarpar gyfranogwyr beth oedd pwrpas yr arolwg thematig a chawsant eu gwahodd i gymryd rhan yn y trafodaethau grŵp neu'r cyfweiliadau. Lluniwyd rhestr wrth gefn hefyd petai unrhyw un yn ein detholiad cyntaf yn gwrthod cymryd rhan.

Roedd y trafodaethau a'r cyfweiliadau grŵp yn ymdrin â'r meysydd canlynol:

- cefnogi ymddygiad cadarnhaol
- hyrwyddo perthnasoedd cadarnhaol a chefnogaeth yn y carchar
- byw yng nghymuned y carchar
- perthynas â phlant, teulu a phobl arwyddocaol eraill.

Roedd methodoleg lled-strwythuredig yn galluogi carcharorion i ddisgrifio eu profiadau yn eu geiriau eu hunain a'u galluogi i ganolbwyntio ar y pynciau a oedd bwysicaf iddynt. Roedd y cyfweilwyr hefyd yn gallu gofyn cwestiynau dilynol i gael mwy o fanylion am brofiadau a phryderon penodol.

Fe wnaethom gynnal 27 o gyfweiliadau unigol a chyfarfod â dros 70 o garcharorion mewn grwpiau ar draws y safleoedd gwaith maes.

Gyda chaniatâd y carcharorion, cafodd y cyfweiliadau a'r grwpiau eu recordio ar dâp sain. Roedd cael recordiad sain llawn o'r cyfweiliad, yn hytrach na dibynnu ar nodiadau'r cyfwelydd, yn caniatáu dull mwy trylwyr o ddadansoddi, a chynnwys dyfyniadau gair am air drwy gydol yr adroddiad hwn. Cafodd y recordiadau sain a'r nodiadau hyn eu crynhoi i hwyluso dadansoddiad thematig, a chafodd dyfyniadau uniongyrchol eu cynnwys yn y crynodebau hyn hefyd.

Cynhaliwyd dadansoddiad thematig i nodi themâu allweddol o'r rhyngweithio â charcharorion ac arsylwadau arolygwyr. Ar gyfer y rhyngweithio â charcharorion, roedd ffocws ar gadw lleisiau'r cyfranogwyr drwy gydol y broses ddadansoddi. Mae dyfyniadau gair am air ac astudiaethau achos hefyd wedi cael eu defnyddio i ddangos themâu a darparu gwybodaeth fanylach am brofiadau penodol carcharorion a staff.

Cynhaliwyd yr adolygiad yn unol ag egwyddorion moesegol Arolygiaeth Carchardai EF ar gyfer gweithgareddau ymchwil (gweler <https://www.justiceinspectrates.gov.uk/hmiprison/aboutourinspections/research/ethical-principles-for-research>).

Rhoddodd yr arolygwyr sylw penodol i les y carcharorion y buom yn siarad â nhw, gan roi gwybod i staff y carchar am unrhyw bryderon diogelu, a chadw at brotocol diogelu'r Arolygiaeth ar gyfer oedolion (gweler <https://www.justiceinspectrates.gov.uk/hmiprison/wpcontent/uploads/sites/4/2019/12/HMIP-Safeguarding-Adults-Protocol-Nov-2019.pdf>).

## **Ffynonellau gwybodaeth eraill**

Yn ogystal â'r wybodaeth a gasglwyd fel rhan o'r gwaith maes ar gyfer yr adolygiad hwn, mae'r ffynonellau gwybodaeth eraill canlynol wedi cael eu hymgorffori lle bo hynny'n berthnasol.

- Ymweliadau â dwy ysgol arbenigol i archwilio sut mae arweinwyr yn ysgogi ymddygiad cadarnhaol mewn lleoliadau addysg gan ddarparu ar gyfer myfyrwyr ag anghenion gwahanol.
- Canfyddiadau o ddigwyddiad a gynhaliodd Prif Arolygydd Carchardai EF gyda rheolwyr carcharu (CM) o nifer o sefydliadau. Canfuom fod CM wedi chwarae rhan hollbwysig yn y gwaith o drosi nodau ac amcanion uwch arweinwyr i staff ar yr adeiniau. Roeddent wedi cael dylanwad sylweddol ar ddiwylliant y carchar. Tynnodd CM sylw at yr heriau wrth gydbwyso arweinyddiaeth effeithiol â phwysau'r gwaith gweinyddol a rheoli llinell yr oeddent hefyd yn gyfrifol amdano.

## Atodiad II Geirfa

### **Theori ffenestr doredig**

Y theori bod arwyddion gweladwy o droseddu ac anhrefn sifil, fel ffenestri wedi torri, yn creu amgylchedd trefol sy'n hybu rhagor o droseddu ac anhrefn (Wilson a Kelling, 1982).

### **Cynllun herio, cefnogi ac ymyrryd (CSIP)**

Caiff ei ddefnyddio gan bob carchar i oedolion i reoli'r carcharorion hynny sy'n dreisgar neu sy'n peri risg uwch o fod yn dreisgar. Rheolir a chefnogir y carcharorion hyn gyda chynllun sydd â thargedau unigol ac adolygiadau rheolaidd. Mae rhai carchardai hefyd yn defnyddio'r fframwaith CSIP i gefnogi'r rheini sydd wedi dioddef trais.

### **Rheolwyr carcharu (CM)**

Rheolwyr llinell cyntaf mewn carchardai.

### **Monitro ymddygiad uwch (EBM)**

Ymyriad cenedlaethol i leihau risg. Mae EBM yn mynnu bod carcharorion yn nodi a dangos sut maen nhw'n lleihau'r risgiau maen nhw'n eu hachosi. Mae wedi'i strwythuro mewn tri cham, gyda lefelau cynyddol o ryddid, cyfrifoldeb personol, a mynediad at gymelliadau ychwanegol. Mae cynnydd drwy'r lefelau hyn yn cael ei fonitro ar fyrddau EBM rheolaidd sy'n cael eu cadeirio gan lywodraethwr. Er bod lleihau risg wrth baratoi ar gyfer rhyddhau wrth wraidd EBM, gall cyflwyno'r ymyriad yn llwyddiannus gael effaith gadarnhaol ar ymddygiad a diogelwch.

### **Amgylchedd galluogi (EE)**

Mae Amgylcheddau Galluogi, a gaiff eu dyfarnu gan Goleg Brenhinol y Seiciatryddion, yn cael eu cydnabod fel mannau lle mae'r ffocws ar greu amgylchedd cymdeithasol cadarnhaol ac effeithiol a lle mae perthnasoedd iach yn cael eu hystyried yn allweddol i lwyddiant.

### **Carcharu er mwyn gwarchod y cyhoedd (IPP)**

Math o ddedfryd a gynlluniwyd i amddiffyn y cyhoedd rhag troseddwy'r difrifol nad oedd eu troseddau yn haeddu dedfryd oes. Mae troseddwy'r sy'n cael dedfryd IPP yn cael isafswm cyfnod y mae'n rhaid iddynt ei dreulio yn y carchar – dim ond ar ôl hynny y gallant wneud cais i'r Bwrdd Parôl i gael eu rhyddhau. Dim ond os yw'r Bwrdd Parôl yn fodlon nad oes angen eu carcharu mwyach er mwyn diogelu'r cyhoedd y bydd carcharorion IPP yn cael eu rhyddhau.

### **Nepacs**

Mae Nepacs yn elusen yng Ngogledd Ddwyrain Lloegr sy'n ceisio cefnogi dyfodol cadarnhaol i unigolion y mae eu cysylltiad â'r systemau cyfiawnder troseddol neu ofal yn effeithio arnynt.

### **Llwybr anhwylder personoliaeth troseddwy'r (OPD)**

Mae'r llwybr OPD yn set o wasanaethau sy'n seiliedig ar seicoleg ac sy'n gweithredu ar draws cyfiawnder troseddol ac iechyd, wedi'u hategu gan set o egwyddorion a safonau ansawdd. Ei nod yw lleihau'r risg sy'n gysylltiedig ag



aidroseddu difrifol a gwella iechyd meddwl mewn carfan risg uchel a niwed uchel sy'n debygol o gyrraedd y trothwy clinigol ar gyfer diagnosis o anhwylder personoliaeth.

### **PACT (Ymddiriedolaeth Cyngor a Gofal Carchardai)**

Elusen genedlaethol sy'n cefnogi carcharorion, pobl ag euogfarnau, a'u plant a'u teuluoedd. <https://www.prisonadvice.org.uk/>

### **Parkrun**

Mudiad nid-er-elw sy'n cefnogi bron i 800 o gymunedau ledled y wlad i gydlynu digwyddiadau rhad ac am ddim dan arweiniad gwirfoddolwyr ar gyfer cerddwyr a rhedwyr.

### **Menter dan arweiniad cymheiriaid (PLI)**

Mentrau wedi'u cynllunio a'u rhedeg gan garcharorion eu hunain, gyda chefnogaeth arweinwyr carchardai.

### **Pets as therapy (PAT)**

Elusen genedlaethol y mae ei gwirfoddolwyr, ac anifeiliaid anwes yr aseswyd eu natur, yn ymweld â sefydliadau fel cartrefi gofal, ysbytai, hosbisau, ysgolion a charchardai.

### **Rheolwyr troseddwy yn y carchar (POM)**

Mae Rheolwyr Troseddwy yn y Carchar yn rhan o'r uned rheoli troseddwy (OMU). Maent yn gweithio gyda charcharorion a rheolwyr troseddwy cymunedol i helpu carcharorion i gyflawni'r nodau yn eu cynllun dedfryd.

### **Nodweddion gwarchoddedig**

Seiliau camwahaniaethu anghyfreithlon (Y Comisiwn Cydraddoldeb a Hawliau Dynol, 2010).

### **Amgylcheddau cynlluniedig sy'n ystyriol o gyflwr seicolegol (PIPE)**

Ymyriad sy'n cael ei gynnig fel rhan o'r llwybr OPD mewn carchardai ac mewn safleoedd prawf cymeradwy yn y gymuned. Maent wedi'u cynllunio i gefnogi'r broses o drosglwyddo a symud carcharorion a phobl sydd ar brawf ar gamau arwyddocaol yn eu dedfryd a thu hwnt. Mae staff sy'n gweithio mewn PIPE yn cael eu hyfforddi a'u cefnogi i weithio mewn ffordd sy'n seiliedig ar dystiolaeth ac sy'n seiliedig ar seicoleg.

### **Rhyddhau ar drwydded dros dro (ROTL)**

Mae'n galluogi carcharorion sy'n bodloni meini prawf penodol i adael y carchar am gyfnod byr. Gellir caniatáu ROTL i garcharorion gymryd rhan mewn gwaith cyflogedig neu ddi-dâl; i weld eu plant; oherwydd bod aelod o'r teulu yn ddifrifol wael; neu i'w helpu i setlo'n ôl i'r gymuned cyn iddynt gael eu rhyddhau.

### **Cymunedau therapiwtig (TC)**

Mae cymunedau therapiwtig yn darparu therapi grŵp mewn hinsawdd gymdeithasol sy'n hyrwyddo perthnasoedd cadarnhaol, cyfrifoldeb personol a chyfranogiad cymdeithasol. Mae TC yn mynd i'r afael ag amrywiaeth o anghenion carcharorion, gan gynnwys perthnasoedd rhyngpersonol, rheoleiddio emosiynol, hunanreolaeth a lles seicolegol.

## **Unlocked Graduates**

Rhaglen a sefydlwyd yn 2016 gyda'r nod o ddenu gradddedigion talentog o'r radd flaenaf i weithio yng ngwasanaeth carchardai'r DU a rhoi syniadau, gwybodaeth ac egni newydd i adsefydlu carcharorion.

## Atodiad III Cydnabyddiaethau

Ysgrifennwyd yr adroddiad hwn gan Deborah Butler (Arweinydd Tîm Arolygu) ac Alice Oddy (Arolygydd). Roedd tîm gwaith maes y prosiect yn cynnwys Deborah Butler, Ian Dickens, David Foot, Martin Kettle, Alice Oddy, Kellie Reeve (arolygwyr), Helen Ranns (Uwch Swyddog Ymchwil) ac Alexander Scragg (Swyddog Ymchwil). Rhoddodd Lindsay Jones (Arolygydd), Elizabeth Renard (Pennaeth Polisi), Elizabeth Barker (Pennaeth Cyfathrebu) a Tamsin Williamson (Rheolwr Cyhoeddiadau) gefnogaeth ychwanegol.

Hoffai tîm y prosiect ddiolch i'r holl garcharorion, staff ac uwch arweinwyr yng Ngwasanaeth Carchardai a Phrawf EF a rannodd eu gwybodaeth a'u dealltwriaeth. Yn benodol, hoffem ddiolch i lywodraethwyr a chyfarwyddwyr y carchardai y buom yn ymweld â nhw i gynnal ein gwaith maes. Y rhain oedd: Robert Durgan (Buckley Hall), Darren Hudson (Drake Hall), David Nicholson (Warren Hill), Sean Oliver (Oakwood), Sean Omerod (Holme House), Gareth Sands (Full Sutton), Chris Simpson (Abertawe) a Peter Small (Rye Hill).

Rydym hefyd yn ddiolchgar i'r rhanddeiliaid allanol a roddodd o'u hamser yn hael i'n cynghori ac i gefnogi'r prosiect hwn. Y rhain oedd: Gareth Allen (Pennaeth Gweithredol Academi Pride Derby), Georgia Barnett (Seicolegydd Fforensig ac Ymchwilydd yn Nhîm Ymarfer Seiliedig ar Dystiolaeth y Gwasanaeth Carchardai a Phrawf), Jamie Bennett (Prif Swyddog Strategaeth yn y Bwrdd Cyfiawnder Ieuencid), Ben Crewe (Athro ym Mhrifysgol Caergrawnt), Marc Conway (Cydylynydd Ymgysylltu Carcharorion yn yr Ymddiriedolaeth Diwygio Carchardai), Flora Fitzalan-Howard (Seicolegydd Fforensig ac Ymchwilydd yn Nhîm Ymarfer Seiliedig ar Dystiolaeth Gwasanaeth Carchardai a Phrawf EF), Kate Gooch (Athro ym Mhrifysgol Caerfaddon), Paula Harriott (Pennaeth Ymgysylltu Carcharorion yr Ymddiriedolaeth Diwygio Carchardai), Jude Kelman (Prif seicolegydd, Cyfarwyddiaeth Merched HMPPS), Ian McCaul (Prif Swyddog Gweithredol Ymddiriedolaeth Academi Chiltern Way), Natasha Porter (Prif Weithredwr Unlocked Graduates), a Pia Sinha (Prif Swyddog Gweithredol yr Ymddiriedolaeth Diwygio Carchardai).