



Inspection of  
Youth  
Offending

*Archwilio Rhaglen Troseddwyr Ifanc*



Arolygiad ar y Cyd Cyfiawnder Troseddol

## Pwy sy'n cadw llygad am y plant?

Cydarolygiad o'r ddarpariaeth Oedolion Priodol a chadw plant yn y ddalfa ar ôl eu cyhuddo

**Arolygiad wedi'i arwain gan Arolygiaeth Cwnstabiliaeth Ei Mawrhydi gydag Arolygiaeth Carchardai Ei Mawrhydi, Arolygiaeth Prawf Ei Mawrhydi, y Comisiwn Ansawdd Gofal, Arolygiaeth Gofal Iechyd Cymru ac Arolygiaeth Gofal a Gwasanaethau Cymdeithasol Cymru**

Rhagfyr 2011

ISBN: 978-1-84986-617-9

## **Diolchiadau**

Rydym yn ddiolchgar i'r Heddlu a'r Timau Troseddau Ieuencid a'u partneriaid yn Portsmouth, Stockport, Caerdydd, Swydd Lincoln, Northumberland a Bwrdeistref Ealing yn Llundain am eu cymorth gyda'r arolygiad hwn, ac yn ddiolchgar hefyd i nifer o gyrrff cenedlaethol. Roedd eu parodrwydd hwy i gymryd rhan yn y broses arolygu'n sicrhau y gallem gasglu'r deunydd yr oedd ei angen arnom.

*Arolygydd Arwain: Julia Walsh Arolygiaeth Cwnstabiliaeth Ei Mawrhydi*

*Arolygwyr: Mark Ewan Arolygiaeth Cwnstabiliaeth Ei Mawrhydi*

*Ian Macfadyen, Angela Johnson, Arolygiaeth Carchardai Ei Mawrhydi*

*Jane Attwood, Arolygiaeth Prawf Ei Mawrhydi*

*Michelle Fordham, Fergus Currie, y Comisiwn Ansawdd Gofal*

*Mary Browning, Arolygiaeth Gofal Iechyd Cymru*

*Katy Young, Arolygiaeth Gofal a Gwasanaethau Cymdeithasol Cymru*

*Staff Cefnogi: Catherine Calton, Arolygiaeth Prawf Ei Mawrhydi*

*Tîm Cyhoeddiadau: Christopher Reeves, Alex Pentecost, Arolygiaeth Prawf Ei Mawrhydi*

*Golygyddion: Paul Eveleigh, Arolygiaeth Cwnstabiliaeth Ei Mawrhydi*

*Julie Fox, Arolygiaeth Prawf Ei Mawrhydi*

Sylwer mai enwau ffug yw'r holl enwau yn yr astudiaethau achos.

## Cynnwys

Diolchiadau	2
Rhagair	5
Crynodeb Gweithredol	6
Oedolion Priodol	6
Cadw yn y ddalfa ar ôl cyhuddo	7
Ein canfyddiadau	8
1. Y ffocws ar gyfer cydarolygiad	12
2. Cyflwyniad	13
Cyd-destun deddfwriaethol i Oedolion Priodol	14
Anomaledd bod yn 17	15
Rôl yr Oedolyn Priodol	16
Diogelu a lles	17
Dalfa'r heddlu	18
Beth yw 'agored i niwed drwy oedran'?	21
Llety ar ôl cyhuddo	22
Ble ydyn ni yn 2011?	24
3. Ein Canfyddiadau – Oedolion Priodol	25
Recriwtio, dewis, hyfforddi a chefnogi	25
Polisiau a gweithdrefnau	25
Darpariaeth	26
Llifoedd gwybodaeth	27
Siwrnai dalfa'r heddlu	30
Cyfweliadau heddlu	33
Ansawdd y ddarpariaeth Oedolion Priodol	35
Llywodraethu	37
Casgliadau	38
4. Ein Canfyddiadau – Cadw yn y ddalfa ar ôl cyhuddo (gwelyau PACE)	39
Atodiad A: Disgwyliadau	47
Atodiad B: Methodoleg	49

Atodiad C: Geirfa	51
Atodiad C: Geirfa	51
Appendix D: Further Reading	52
Atodiad E: Rôl yr Arolygiaethau	53

## Rhagair

Yn yr arolygiad hwn, aethom ati i astudio siwrnai plentyn neu berson ifanc o'r adeg y mae'n cyrraedd yr orsaf heddlu hyd at ei gyhuddo (ac weithiau'r tu hwnt i hynny). Roeddem yn edrych ar ddwy agwedd ar y broses hon: rôl yr Oedolyn Priodol,<sup>1</sup> a ph'un a oedd y plant a'r bobl ifanc a gafodd eu cyhuddo ac a oedd yn disgwyl ymddangos yn y llys yn cael eu rhoi mewn llety addas gan yr awdurdod lleol.

Cyflwynwyd y trefniadau ar gyfer Oedolion Priodol o dan yr un ddeddfwriaeth a oedd yn gosod cyfyngiadau rhesymol ar yr amser y gallai'r heddlu gadw unrhyw unigolyn cyn ei gyhuddo neu fynd ag ef i'r llys, ac a oedd felly'n darparu mesurau diogelu sy'n bwysig i bob un ohonom. O dan ei thelerau, mae gofyn i Oedolyn Priodol fod yn bresennol cyn y gall yr heddlu gyfweled ag unrhyw blant neu berson ifanc neu oedolyn agored i niwed ar eu pen eu hunain ac (os yw'n briodol) eu cyhuddo, i sicrhau bod eu hawliau'n cael eu bodloni, gan chwarae rhan rhiant neu oedolyn pryderus i bob pwrpas.

Mae'n amlwg bod angen rôl fel hon. Mae manau dalfa mewn gorsafoedd heddlu'n gallu codi ofn mawr ar oedolion, ac mae hynny'n fwy gwir byth i bobl ifanc. Efallai bydd y plant sy'n dod i ddalfa'r heddlu wedi'u trawmateiddio neu wedi'u trallodi, neu dan ddylanwad alcohol neu gyffuriau (neu eu hôl-effeithiau). Mae gan nifer sylweddol ohonynt anghenion cyfathrebu, dysgu, iaith neu iechyd, a phrin yw'r rhai sy'n deall beth sy'n digwydd iddynt neu'r eirfa sy'n cael ei defnyddio.

Ni waeth beth yw bwriadau'r ddeddfwriaeth, gwnaethom ganfod nad oedd y weithdrefn yn ystyried anghenion y plant a'r bobl ifanc ryw lawer. Roedd yn amlwg bod rôl yr Oedolyn Priodol wedi datblygu dros amser i ganolbwyntio mwyfwy ar broses yn hytrach na diogelu budd y plentyn a hyrwyddo ei les. Ar y cyfan, roedd y diffyg eglurder am rôl yr Oedolyn Priodol a'r trefniadau lle gellid trosglwyddo plentyn neu berson ifanc i lety awdurdod lleol yn golygu bod plant a phobl ifanc yn treulio mwy o amser nag yr oedd ei angen mewn amgylchedd anaddas a allai fod yn niweidiol iddynt. Nid oedd y system a roddwyd ar waith i warchod eu lles yn gweithio.

Fel llawer agwedd ar gyfiawnder ieuenctid, mae'r gwaith hwn yn gofyn partneriaeth effeithiol rhwng yr heddlu, y tîm troseddau ieuenctid, gwasanaethau iechyd a gwasanaethau plant er mwyn gweithio'n effeithiol. Prin oedd y dystiolaeth a welsom o'r Bwrdd Diogelu Plant Lleol yn goruchwyllo'r maes gwaith hwn. Mae angen i'r arweinwyr strategol arwain, cyfarwyddo a goruchwyllo eu staff yn well er mwyn i'r staff ddeall yn iawn eu dyletswydd i ddiogelu a hyrwyddo lles plant a phobl ifanc, ble bynnag y byddant.

*Syr Denis O'Connor, Prif Arolygydd  
Arolygiaeth Cwnstablïaeth Ei Mawrhydi*

*Nick Hardwick Prif Arolygydd  
Arolygiaeth Carchardai Ei Mawrhydi*

*Liz Calderbank, Prif Arolygydd  
Arolygiaeth Prawf Ei Mawrhydi*

*Imelda Richardson Prif Arolygydd  
Arolygiaeth Gofal a Gwasanaethau  
Cymdeithasol Cymru*

*Cynthia Bowen, Prif Weithredwr  
y Comisiwn Ansawdd Gofal*

*Peter Higson, Prif Weithredwr  
Arolygiaeth Gofal Iechyd Cymru*

Rhagfyr 2011

<sup>1</sup> Fel arfer, y rhiant neu'r gwarcheidwad fydd yr Oedolyn Priodol, ond os na fydd yn fodlon dod neu os na fydd yn gallu dod, mae'n rhaid i'r Awdurdod Lleol ddarparu Oedolyn Priodol.

## Crynodeb Gweithredol

Yn 2009/10, roedd 240,000 (17%) o bron yr 1.4 miliwn o bobl a gafodd eu harestio am droseddau hysbysadwy<sup>2</sup> rhwng 10 a 17 oed. Yn rhyfeddol, prin yw'r ymchwil a wneir i brofiadau'r plant a'r bobl ifanc hyn sy'n cael eu cadw yn y ddalfa gan yr heddlu.

Roedd y cydarolygiad thematig hwn o chwe ardal heddlu a Thîm Troseddau Ieuencid yn archwilio profiadau plant a phobl ifanc o dan 17 oed tra byddant yn nalfa'r heddlu o ddau safbwynt: yn gyntaf, drwy astudio ansawdd y gwasanaeth sy'n cael ei ddarparu gan Oedolion Priodol; ac, yn ail, drwy ystyried i ba raddau maent yn cael eu trosglwyddo i lety awdurdod lleol yn lle cael eu cadw yng nghelloedd yr heddlu ar ôl eu cyhuddo. Yn ogystal â chyfweiliadau ac arsylwadau, aethom ati i gynnal 117 o adolygiadau achos (49 lle cafodd mechniaeth ei gwrthod a 58 lle cafodd mechniaeth ei chaniatáu) o'r cyfnod rhwng 01 Gorffennaf a 31 Rhagfyr 2010.

Yn yr adroddiad hwn, ystyrir 'troseddwy'r iau'<sup>3</sup> (plant a phobl ifanc rhwng 10 ac 16 oed), oherwydd dim ond i'r grŵp oedran hwnnw y mae'r darpariaethau gofal arbennig o dan Ddeddf yr Heddlu a Thystiolaeth Droseddol 1984 (PACE 1984) yn berthnasol. Mae hyn yn golygu bod pobl 17 oed yn anomaedd. O dan holl ddeddfau eraill y Deyrnas Unedig a holl gonfensiynau'r Cenhedloedd Unedig, ystyrir bod unigolyn yn blentyn neu'n berson ifanc hyd at 18 oed. Fodd bynnag, mewn gorsaf heddlu, mae unigolyn sy'n 17 oed yn cael ei drin fel oedolyn.

## Oedolion Priodol

Cafodd rôl yr Oedolyn Priodol ei chreu o dan ddeddf PACE 1984, ac mae'n ofynnol ar gyfer y 'bobl sy'n agored i niwed meddyliol' a throseddwy'r iau. Mae gofyn i'r Oedolyn Priodol fod yn bresennol ar nifer o adegau, er enghraifft: pan ddywedir ei hawliau wrth y plentyn neu'r person ifanc; pan fydd yn cael cyfweiliad; a phan fydd yn cael ei gyhuddo.<sup>4</sup> Yn achos troseddwy'r iau, y rhiant neu'r gwarcheidwad fydd yr Oedolyn Priodol fel arfer; os na fydd yn fodlon neu os na fydd yn gallu bod yn bresennol, mae'n rhaid i'r awdurdod lleol ddarparu Oedolyn Priodol. Yn yr adroddiad hwn, canolbwyntir yn bennaf ar Oedolion Priodol Awdurdod Lleol, er bod llawer o'n casgliadau a'n hargymhellion yn gallu bod yr un mor berthnasol i rieni sy'n chwarae'r rhan hon.

Ers 1998, Timau Troseddau Ieuencid (TTI) Awdurdod Lleol fu'n gyfrifol am drefnu darpariaeth Oedolion Priodol. Ar hyn o bryd, mae'r ddarpariaeth hon yn amrywio, ac mae cynlluniau'n defnyddio gwirfoddolwyr; gweithwyr TTI; cyfuniad o'r ddau; neu ddarparwyr masnachol. Mewn ymchwil yn 2004<sup>5</sup>, sylwyd ar natur amwys rôl yr Oedolyn Priodol ac awgrymwyd bod Timau Troseddau Ieuencid wedi bod heb gyfarwyddyd i raddau helaeth wrth drefnu gwasanaethau Oedolion Priodol. Mae sefydliadau fel Bwrdd Cyfiawnder

---

<sup>2</sup> Nid yw trosedd gofnodedig yn cynnwys troseddau anhysbysadwy fel arestiadau am dorri'r heddwch, am fod yn feddw ac afreolus ac arestiadau o dan Adran 136 Deddf Iechyd Meddwl 1983. Ffynhonnell: *Police Powers and Procedures*, 2009/10.

<sup>3</sup> 'Troseddwy'r iau' neu 'juveniles' yw'r term sy'n cael ei ddefnyddio yn neddf PACE 1984 ar gyfer y grŵp oedran hwn.

<sup>4</sup> Mae deddf PACE 1984, Cod C paragraff 16.6 yn gofyn bod Oedolyn Priodol yn bresennol ar gyfer cyhuddiad, ond o dan y nodiadau cyfarwyddyd (16C) nid oes pŵer i gadw unigolyn ac oedi'r cyhuddiad os nad oes Oedolyn Priodol ar gael.

<sup>5</sup> Pierpoint, H. (2004) 'A survey of Volunteer Appropriate Adult Services in England and Wales.' *Youth Justice* 4:32.

Ieuenctid Cymru a Lloegr (BCI) a Rhwydwaith Cenedlaethol yr Oedolion Priodol (NAAN) wedi rhoi rhywfaint o arweiniad, ond nid oes pwerau rheoleiddio ganddynt.

Mae gan yr heddlu, Awdurdodau Lleol, Timau Troseddau Ieuenctid ac Oedolion Priodol (o dan Ddeddf Plant 2004) ddyletswydd i ddiogelu a hyrwyddo lles plant a phobl ifanc ac mae hyn yr un mor berthnasol pan fyddant yn cael eu cadw yn y ddalfa gan yr heddlu.

Er bod Deddf Plant 2004 yn cydnabod mor agored i niwed yw plant, prin yr eglurir yn Neddf yr Heddlu a Thystiolaeth Droseddol sut mae gwendid fel hwn yn dod i'r amlwg. Mewn ymchwil academaidd, awgrymwyd y gall fod cyrhaeddiad addysgol isel, anawsterau cyfathrebu a dysgu a phroblemau iechyd meddwl gan blant yn y system cyfiawnder ieuenctid. Mae nifer y staff a'r swyddogion heddlu sy'n rhyngweithio â phlant a phobl ifanc tra byddant yn nalfa'r heddlu wedi cynyddu'n sylweddol ers cyflwyno Deddf Diwygio'r Heddlu 2002. Mae hyn wedi'i gwneud yn fwy tebygol y gellid peidio â sylwi ar wendid neu, os caiff ei adnabod, y gellid peidio â'i gyfleu rhwng staff. Mae'r Oedolyn Priodol felly'n chwarae rhan bwysig o ran rhoi cymorth parhaus i'r plentyn neu'r person ifanc sy'n cael ei gadw yn y ddalfa gan yr heddlu.

### **Cadw yn y ddalfa ar ôl cyhuddo**

Ar ôl i blentyn neu berson ifanc gael ei gyhuddo o drosedd, efallai bydd swyddog y ddalfa'n penderfynu bod angen gwrthod mechnïaeth iddo. Mae rhesymau penodol dros hyn: er enghraifft, os yw swyddog y ddalfa'n credu y gallai'r unigolyn gyflawni troseddau pellach, bod angen gwneud hyn i'w warchod/i'w gwarchod, neu mai hynny sydd orau i'r unigolyn<sup>6</sup>.

Os bydd swyddog y ddalfa'n penderfynu gwrthod mechnïaeth i'r plentyn neu'r person ifanc, mae'n rhaid ei roi yng ngofal awdurdod lleol yn disgwyl ymddangos yn y llys, oni bai bod hynny'n anymarferol *neu* fod risg niwed difrifol i'r cyhoedd, ac nid oes llety diogel ar gael.<sup>7</sup> Nid oes diffiniadau clir mewn deddfwriaeth am 'anymarferol' neu 'niwed difrifol', ond mae cyfarwyddyd dilynol gan y Swyddfa Gartref ac achos yn yr uchel lys yn 2006<sup>8</sup> wedi egluro na ddylai plentyn neu berson ifanc gael ei gadw mewn gorsaf heddlu dros nos heblaw bod amgylchiadau eithriadol. Mae Deddf yr Heddlu a Thystiolaeth Droseddol 1984 yn nodi y bydd 'niwed difrifol' ar gyfer troseddwr iau (sydd wedi'i gyhuddo o drosedd dreisgar neu rywiol) yn cael ei ddehongli fel marwolaeth neu anaf difrifol, naill ai'n gorfforol neu'n seicolegol.<sup>9</sup>

Mae'r ddyletswydd ar yr heddlu i drosglwyddo plentyn neu berson ifanc i ofal Awdurdod Lleol yn gilyddol o ran ei bod yn *rhaid* i'r Awdurdod Lleol, o dan Adran 21 o Ddeddf Plant 1989, dderbyn y plentyn neu'r person ifanc hwnnw pan gaiff gais gan yr heddlu. Yr Awdurdod Lleol sy'n penderfynu a fydd y llety a ddarperir ganddo'n llety diogel neu'n llety heb ei ddiogelu, ac nid yw hwn yn rhywbeth y caiff swyddog y ddalfa ei ystyried wrth benderfynu a yw'r trosglwyddo'n 'anymarferol'.

---

<sup>6</sup> PACE 1984, para 38(1) (a). Dim ond enghreifftiau yw'r rhain a gallai swyddog y ddalfa wrthod mechnïaeth i rywun am resymau eraill.

<sup>7</sup> PACE 1984, para 38(6)

<sup>8</sup> R yn erbyn Cyngor Gateshead 2006.

<sup>9</sup> PACE 1984, para 38(6).

## Ein canfyddiadau

Canfuom fod y ddarpariaeth Oedolion Priodol wedi datblygu i fod yn rhan arall o broses y ddalffa, gyda ffocws ar gydymffurfio â deddf PACE 1984 yn hytrach na diogelu a hyrwyddo lles plant a phobl ifanc.

- Roedd y gweithdrefnau i recriwtio Oedolion Priodol yn gadarn ar y cyfan, ac felly hefyd yr oedd rhaglenni hyfforddi ledled y chwe ardal a arolygwyd gennym. Fodd bynnag, nid oedd polisïau, gweithdrefnau, a threfniadau galw allan yn ystyried anghenion y plentyn neu'r person ifanc yn briodol. O ganlyniad, byddai plant a phobl ifanc yn cael eu cadw yng nghelloedd yr heddlu am hirach nag y byddai ei angen.
- Heblaw yn Northumberland, canfuwyd nad oedd gwybodaeth yn llifo'n effeithiol rhwng Timau Troseddau Ieuencid ac Oedolion Priodol. Yn aml, prin y gwyddai'r Oedolion Priodol fawr ddim am y plentyn neu'r person ifanc y byddent yn cael eu hanfon i'w gefnogi, ac roedd adborth yr Oedolion Priodol i Dimau Troseddau Ieuencid yn canolbwyntio ar broses ac nid lles pennaf y plentyn neu'r person ifanc. O ganlyniad, prin oedd Oedolion Priodol wedi'u paratoi'n dda a phrin yr oeddent yn mynd ati i hyrwyddo anghenion plant a phobl ifanc.
- Roedd cofnodion dalffa'r heddlu, sef ffynhonnell bwysig o wybodaeth i'r Oedolyn Priodol, yn annigonol a chanfuwyd yn aml eu bod wedi'u cwblhau'n anghywir a bod diffyg manylder mewn nifer o feysydd allweddol (er enghraifft pam cafodd mechnïaeth ei gwrthod, pam cafwyd oediadau wrth gynnal cyfweiliadau, neu pam oedd y rhiant neu'r gwarcheidwad yn anaddas i fod yn Oedolyn Priodol).
- Nid oedd amgylchedd ffisegol manau'r ddalffa (er enghraifft, y diffyg preifatrwydd, y sŵn a'r rhwystrau ffisegol) yn annog plant neu bobl ifanc i ddatgelu gwendidau neu anghenion arbennig. Prin yr oedd gweithwyr gofal iechyd proffesiynol a oedd yn gwybod am faterion diogelu yn asesu'r anghenion hyn tra byddai'r plant neu'r bobl ifanc yn cael eu cadw gan yr heddlu.
- Prin yr oedd swyddogion ymchwilio'n gwneud addasiadau mewn cyfweiliadau ar gyfer anawsterau cyfathrebu, a phan oedd gwendidau'n cael eu codi canfuwyd nad oedd staff y ddalffa wedi cael gwybod amdanynt. Nid oedd llynyddiaeth sy'n briodol i oedran ar gael, ac roedd y canllawiau i rieni/gwarcheidwaid yn ddeddfol o ran cynnwys ac yn anodd eu deall.
- Nid oedd dim asesiad credadwy o ansawdd y gwasanaeth a ddarperir gan Oedolion Priodol, a chanfuwyd eu bod yn oddefol mewn cyfweiliadau ac yn annhebygol o wrthwynebu'r heddlu. Er bod fforymau lleol a chenedlaethol i fonitro'r ddarpariaeth Oedolion Priodol, prin y codwyd ansawdd y gwasanaeth a roir, ac roedd y darparwyr yn asesu hyn yn gyffredinol yn seiliedig ar ddiffyg cwynion oddi wrth yr heddlu. Heblaw yn Swydd Lincoln, prin oedd yr ymdrech i gael adborth gan y plant a'r bobl ifanc a oedd wedi defnyddio'r gwasanaeth Oedolion Priodol.

Aethom ati i adolygu 49 achos o blant a phobl ifanc wedi'u cyhuddo o drosedd ac wedi cael gwrthod mechnïaeth, a dyma a ganfuom:

- Bod diffyg gwybodaeth a phryder yn gyffredinol ar bob lefel o'r heddlu a'r awdurdod lleol ynghylch y ffaith bod llawer o blant a phobl ifanc yn cael eu cadw o hyd yng nghelloedd yr heddlu ar ôl eu cyhuddo, ac am ba hyd.



- Bod diffyg dealltwriaeth ymhlith staff y ddalffa am ystyr 'risg niwed sylweddol i'r cyhoedd', a bod y ddeddfwriaeth ei hun yn aneglur ac yn ddryslyd. Canfuom hefyd ddiffyg dealltwriaeth o'r gwahaniaeth rhwng llety diogel a llety heb ei ddiogelu. O ganlyniad, dim ond am lety diogel yr oedd swyddogion y ddalffa'n gofyn fel arfer, a hynny heb brofi 'niwed difrifol'; nid oedd staff Awdurdod Lleol yn herio'r angen am lety diogel; nid oedd llety diogel ar gael yn aml; ac felly nid oedd plant a phobl ifanc yn cael eu trosglwyddo i lety Awdurdod Lleol ar ôl eu cyhuddo.
- Ym mron dau o bob tri (33) o'n hadolygiadau achos, ni cheisiwyd llety Awdurdod Lleol o gwbl. O'r rhain, gwnaethom asesu y byddai 67% wedi bod yn addas i'w trosglwyddo i lety Awdurdod Lleol heb ei ddiogelu ond, yn hytrach, fe'u cadwyd yng nghelloedd yr heddlu. Ym mhob ardal, roedd llety heb ei ddiogelu ar gael (er bod hynny i raddau amrywiol). Dim ond yn Swydd Lincoln yr oedd ceisiadau am lety diogel yn cael eu monitro.
- Dim ond tri o'r 49 o blant a phobl ifanc yn ein sampl y gwrthodwyd mechniaeth iddynt a gafodd eu trosglwyddo i lety Awdurdod Lleol. O'r gweddill a gafodd eu cadw yng nghelloedd yr heddlu, rhoddwyd mechniaeth amodol neu ddiamod i 64% yn eu gwrandawriad llys cyntaf.
- Yn ymarferol, canfuwyd bod y ddyletswydd gilyddol 'ar yr heddlu i drosglwyddo' (o dan Ddeddf yr Heddlu a Thystiolaeth Droseddol) ac 'ar yr awdurdod lleol i dderbyn' (o dan y Ddeddf Plant) wedi cael ei lleihau i alwad ffôn fer (os o gwbl) i staff yr Awdurdod Lleol yn gofyn am lety diogel, ac yna'r ymateb sydd bellach yn safonol sef 'does dim ar gael'. O dan yr amgylchiadau hyn, mae'r Oedolyn Priodol yn aml yn cael ei atal (gan bolisi lleol) rhag gwneud sylwadau o gwbl am hyn.

### **Argymhellion**

Mae'r Oedolyn Priodol yn chwarae rhan bwysig o ran rhoi cymorth parhaus i blentyn neu berson ifanc sy'n cael ei gadw yn y ddalffa gan yr heddlu, ac mae'n cyfrannu at weinyddu cyfiawnder mewn modd diogel a thrugarog. Yn yr un modd, mae gan swyddog y ddalffa ran allweddol i'w chwarae (ac yntau'n gyfrifol am ofal a thriniaeth pawb sydd dan gadwad yr heddlu). Er bod angen dilyn yr amryw brosesau o dan Ddeddf yr Heddlu a Thystiolaeth Droseddol, mae ei ffocws (gydag eraill fel gweithwyr iechyd) ar anghenion unigol pob plentyn neu berson ifanc yn ei ofal yn gallu bod yn gyfle i 'achosi newid' yn hytrach na 'rhoi tic yn y boc' yn unig.

Mae'n rhaid i'r partneriaethau sydd wedi'u hen sefydlu rhwng yr heddlu, y TTI, yr awdurdod lleol, y gwasanaeth iechyd a'r bwrdd diogelu plant lleol ddarparu'r arweinyddiaeth, y cyfarwyddyd a'r oruchwyliaeth i'w staff allu deall yn iawn eu dyletswydd i ddiogelu plant a phobl ifanc a chydweithio'n effeithiol i wella canlyniadau i blant a phobl ifanc.

O ganlyniad, rydyn ni'n gwneud yr argymhellion canlynol:

**Argymhelliad 1:** Bydd y **TTI/Darparwr Oedolion Priodol** yn sicrhau bod trefniadau galw allan Oedolyn Priodol yn cael eu cynllunio mewn modd sy'n golygu bod plant a phobl ifanc yn cael eu cadw yng nghelloedd yr heddlu am gyn lleied o amser â phosibl.

**Argymhelliad 2:** Bydd y **TTI/Darparwr Oedolion Priodol** yn sicrhau bod gwybodaeth yn llifo'n effeithiol, i'r ddau gyfeiriad, rhwng y TTI a'r Oedolion Priodol a'i bod yn canolbwyntio ar anghenion y plentyn neu'r person ifanc unigol.

**Argymhelliad 3:** Bydd yr **Heddlu** yn defnyddio'r adnoddau ffisegol sydd ar gael yn well (er enghraifft cyfleusterau cofrestru preifat neu ar wahân) yn amgylchedd y ddalfa i annog plant a phobl ifanc i ddatgelu eu gwendidau a'u hanghenion unigol.

**Argymhelliad 4:** Bydd yr **Heddlu** yn mynd i'r afael yn effeithiol ag anghenion diogelu plant drwy:

- Sicrhau bod gweithwyr gofal iechyd proffesiynol yn asesu'n llawn pa mor agored i niwed yw plant a phobl ifanc (gan gynnwys iechyd corfforol ac iechyd meddwl, camddefnyddio sylweddau a gwendidau eraill).
- Sicrhau bod yr heddlu'n asesu, yn cofnodi'n gywir, yn cyfathrebu ac yn cymryd camau priodol er mwyn mynd i'r afael â'r anghenion hyn.

**Argymhelliad 5:** Bydd yr **Heddlu** yn sicrhau bod yr holl wybodaeth mewn perthynas â chadw plant a phobl ifanc yn y ddalfa yn cael ei chofnodi'n gywir a'i rhannu mewn pryd â phartneriaid perthnasol.

**Argymhelliad 6:** Bydd yr **Heddlu** yn darparu dogfennau sy'n briodol i oedran, yn addasu technegau cyfweld er mwyn i dystiolaeth gael ei chasglu a'i rhoi'n well gan blant a phobl ifanc yn y ddalfa, ac yn cyfleu'n well y materion diogelu a nodwyd mewn cyfweliadau neu ar unrhyw adeg arall tra bydd unigolyn yn nalfa'r heddlu.

**Argymhelliad 7:** Bydd y **Swyddfa Gartref** yn galluogi rhieni a gwarcheidwaid i gyfranogi'n llawn yn y broses o gadw eu plant yn nalfa'r heddlu, drwy roi arweiniad addas iddynt.

**Argymhelliad 8:** Bydd y **TTI/Darparwr Oedolion Priodol** yn darparu gwasanaeth o ansawdd i blant a phobl ifanc sy'n cael eu cadw yn y ddalffa gan yr heddlu, gan gynnwys:

- Sicrhau bod gan Oedolion Priodol ddigon o wybodaeth am gefndir y plentyn neu'r person ifanc i ddeall ei anghenion ac i hyrwyddo ei les.
- Sicrhau bod Oedolion Priodol yn gallu adnabod materion diogelu a lles a chyfleu'r anghenion hyn yn effeithiol i'r heddlu a'r asiantaethau perthnasol fel bod modd cymryd camau priodol.
- Sicrhau bod Oedolion Priodol yn annibynnol, yn canolbwyntio ar anghenion y plentyn neu'r person ifanc yn hytrach na'r broses, ac yn mynd ati i'w gefnogi drwy'r siwrnai yn y ddalffa.

**Argymhelliad 9:** Bydd y **Swyddfa Gartref** yn mabwysiadu yn neddf PACE 1984 y diffiniad o blentyn fel yr amlinellir yn Neddf Plant 2004.

**Argymhelliad 10:** Bydd yr **Heddlu** yn gweithio gydag eraill i wneud penderfyniadau'n well er mwyn cwtdogi cymaint â phosibl ar yr amser y mae plant a phobl ifanc yn cael eu cadw yng nghelloedd yr heddlu ar ôl eu cyhuddo.

**Argymhelliad 11:** Bydd y **Swyddfa Gartref** yn egluro'r adran o ddeddf PACE 1984 sy'n berthnasol i lety diogel a llety heb ei ddiogelu ac yn cynnwys hyn yng nghodau ymarfer PACE. Bydd unrhyw nodiadau cyfarwyddyd cysylltiedig yn cael eu hegluro gan asiantaethau perthnasol y llywodraeth.

**Argymhelliad 12:** Bydd y **Bwrdd Diogelu Plant Lleol** yn monitro'r argymhellion uchod (sy'n cael eu cyfeirio at ei bartneriaid bwrdd) i sicrhau bod plant a phobl ifanc yn cael eu trin fel unigolion a bod eu hanghenion yn cael eu cydnabod ac yn cael sylw er mwyn iddynt ddeall y broses arestio i gyhuddo a chymryd rhan ynddi.

## 1. Y ffocws ar gyfer cydarolygiad

1.1 Cafodd y cydarolygiad thematig hwn ei gomisiynu gan Grŵp y Prif Arolygwyr Cyfiawnder Troseddol (CJCIG) ac mae'n rhan o raglen ar y cyd o'r Arolygiaethau Cyfiawnder Troseddol, fel y cyhoeddwyd yn ein cydgynllun busnes ar gyfer 2010–12.<sup>10</sup>

1.2 Amcanion yr arolygiad oedd:

- Asesu effeithiolrwydd **trefniadau partneriaeth** sydd ar waith i ddarparu Oedolion Priodol gan awdurdodau lleol ac i ddarparu llety awdurdod lleol i'r rheini sy'n bodloni'r meini prawf o dan Ddeddf yr Heddlu a Thystiolaeth Droseddol 1984 (PACE 1984).
- Asesu effeithiolrwydd **polisiau a gweithdrefnau** o ran darparu Oedolion Priodol.
- Sicrhau bod Oedolion Priodol **ar gael** i ymateb pan fydd hynny'n ofynnol ac asesu eu bod yn cyflawni eu cyfrifoldebau mewn modd **effeithlon, effeithiol a phroffesiynol**.
- Adnabod arfer da.
- Sicrhau bod **risg** niwed, tebygolrwydd troseddu a diogelu yn cael eu **rheoli** a'u **cyfleu** yn effeithiol rhwng partneriaid.
- Adnabod y pethau sy'n **galluogi/rhwystro** trosglwyddo priodol i lety awdurdod lleol ar ôl i'r plentyn neu'r person ifanc gael ei gyhuddo ac ar ôl gwrthod rhoi mechnïaeth iddo.

1.3 Cafodd y dystiolaeth a gasglwyd i'r arolygiad hwn ei chasglu mewn ffyrdd amrywiol: adolygu dogfennau, adolygiadau achos, cyfweiliadau, arsylwadau mewn ystafelloedd dalfa heddlu a chysgodi rhai Oedolion Priodol. Mae rhagor o fanylion am y fethodoleg a ddefnyddiwyd yn yr arolygiad hwn ynghlwm yn Atodiad B.

1.4 Dewiswyd chwe ardal heddlu/tîm troseddau ieuencid (TTI) i ddarparu trawstoriad o safleoedd, gan ystyried ardaloedd trefol/gwledig a modelau cyfredol o ddarparwyr Oedolion Priodol (fel yr amlinellwyd ym mharagraff 2.8). Yr ardaloedd hyn oedd:

- Portsmouth;
- Stockport;
- Caerdydd;
- Swydd Lincoln;
- Northumberland; a
- Bwrdeistref Ealing yn Llundain.

<sup>10</sup> Mae'r cydgynllun busnes ar gael o [www.hmic.gov.uk](http://www.hmic.gov.uk)

## 2. Cyflwyniad

- 2.1 Yn 2009/10 cafodd bron 1.4 miliwn o bobl eu harestio am droseddau hysbysadwy.<sup>11</sup> Plant a phobl ifanc rhwng 10 a 17 oed oedd dros 240,000 o'r arestiadau hyn, sef 17% o'r holl arestiadau. Amcangyfrifodd y Swyddfa Archwilio Genedlaethol fod troseddau ieuentid yn 2009/10 wedi costio rhwng £8.5 a £11 biliwn.<sup>12</sup> Yn amlwg, mae rheidrwydd moesol ac economaidd i gwtogi ar droseddau ieuentid, a derbyniwyd mai dyma rôl pob gwas cyhoeddus sy'n gweithio ym maes cyfiawnder troseddol ieuentid.
- 2.2 O ganlyniad, mae'n rhyfeddol cyn lleied o ymchwil sydd wedi'i wneud i brofiadau plant neu bobl ifanc yn nalfa'r heddlu. Mae defnyddio'r term 'dalffa' (neu *custody*) yn genedlaethol yn cyfeirio at garchar ac nid cadw gan yr heddlu.

*'I was surprised to discover that the police stage is currently the least developed in the offender pathway in terms of engagement with health and social services, as intervention generally occurs further along the pathway at the court and sentence stages.'*

*Therefore, as indicated, this point in the offender pathway provides the greatest opportunity to effect change. This includes improving access to services for offenders and potential offenders, improving safety for individuals and the public, supporting the police to fulfil their responsibilities and providing valuable information to agencies at the later stages of the criminal justice system.'*

*Arglwydd Bradley, Adroddiad Bradley 2009<sup>13</sup>*

- 2.3 Yr amcanion allweddol i'r heddlu, Timau Troseddau Ieuentid (TTI)<sup>14</sup> a Bwrdd Cyfiawnder Ieuentid (BCI) Cymru a Lloegr yw lleihau nifer y dyfodiad tro cyntaf i'r system cyfiawnder troseddol a chwtogi ar aildroseddu gan ieuentid. Fel y myfyriai Arglwydd Bradley, mae'r gwaith i gyflawni'r amcanion hyn yn aml yn canolbwyntio ar ymyrryd cyn arestio neu ar ôl dedfrydu.

Pan fydd plentyn neu berson ifanc wedi'i arestio ac yn nalfa'r heddlu, yr unig berson annibynnol sydd yno er ei les ef/hi yn unig, gyda 'chyfle i achosi newid' yw'r Oedolyn Priodol. Mae'r rôl honno, felly, yn hollbwysig.

---

<sup>11</sup> Nid yw trosedd gofnodedig yn cynnwys troseddau anhysbysadwy fel arestiadau am dorri'r heddwch, bod yn feddw ac afreolus ac arestiadau o dan Adran 136 o Ddeddf Iechyd Meddwl 1983. Ffynhonnell: *Police Powers and Procedures*, 2009/10.

<sup>12</sup> Y Swyddfa Archwilio Genedlaethol (2010) *The Youth Justice System in England & Wales: Reducing Offending by Young People*.

<sup>13</sup> Adroddiad Bradley (2009) t.24.

<sup>14</sup> Defnyddir 'TTI' drwy'r adroddiad cyfan hwn yn derm generig sy'n gysylltiedig â phob tîm sy'n gweithio gyda phlant a phobl ifanc sy'n troseddu neu sy'n debygol o droseddu, fel y sefydlwyd gan Ddeddf Trosedd ac Anrhefn 1998.

## Cyd-destun deddfwriaethol i Oedolion Priodol

- 2.4 Mae Deddf yr Heddlu a Thystiolaeth Droseddol 1984 (PACE 1984) yn nodi bod gofyn Oedolyn Priodol ar unigolyn ag anhwylder meddwl neu sydd fel arall yn agored i niwed meddwl neu sydd *o dan 17 oed* (sef 'troseddwr iau') ac yn cael ei gadw gan yr heddlu. Mae'r 'Oedolyn Priodol' yn golygu, yn achos troseddwr iau:<sup>15</sup>
- (i) y rhiant, y gwarcheidwad neu, os yw'r troseddwr ifanc dan ofal awdurdod lleol neu fudiad gwirfoddol, neu'n cael gofal fel arall o dan Ddeddf Plant 1989, unigolyn sy'n cynrychioli'r awdurdod neu'r mudiad hwnnw;
  - (ii) gweithiwr cymdeithasol awdurdod lleol.<sup>16</sup>
- 2.5 Rhoddwyd y rhwymedigaeth statudol i Dimau Troseddau Ieuencid, a grëwyd gan Ddeddf Trosedd ac Anrhefn 1998 (CDA 1998), gydlynu'r ddarpariaeth Oedolion Priodol. Cyn y Ddeddf hon, nid oedd rhwymedigaeth statudol ar wasanaethau cymdeithasol i ddarparu Oedolion Priodol.
- 2.6 Roedd Cyfarwyddyd y Swyddfa Gartref a gyhoeddwyd ym 1998 yn disgwyl o'r cychwyn y byddai darpariaeth Oedolion Priodol yn cael ei chyflawni'n gyffredinol gan ddefnyddio gwirfoddolwyr. Roedd adroddiad y Comisiwn Archwilio ym 1996, *Misspent Youth*, yn cefnogi hyn, ac yn awgrymu bod gweithwyr cymdeithasol yn treulio tua 10% o'u hamser yn gwneud gwaith Oedolion Priodol, a bod llawer o'r amser hwn yn cynnwys amser teithio ac aros. Roedd yr adroddiad yn amcangyfrif y gallai gwasanaethau cymdeithasol arbed £2 miliwn y flwyddyn drwy gyflwyno cynlluniau gwirfoddolwyr. Fodd bynnag, nid oedd yr adroddiad yn archwilio beth fyddai manteision (heblaw'r arbedion ariannol) neu anfanteision y newid hwn.
- 2.7 Er y disgwyliadau hyn y byddai'r ddarpariaeth Oedolion Priodol yn cael ei chyflawni'n bennaf drwy ddefnyddio gwirfoddolwyr, wrth baratoi ar gyfer yr arolygiad hwn gwnaethom adnabod bod amrywiaeth o ddarpariaeth (heblaw'r rhiant neu'r gwarcheidwad) yn cael ei defnyddio:
- Darpariaeth Oedolion Priodol gwirfoddol o'r tu allan (trydydd sector);
  - Darpariaeth Oedolion Priodol o'r tu allan (masnachol);
  - Cynllun Oedolion Priodol mewnol (Staff TTI/Awdurdod Lleol);
  - Cynllun Oedolion Priodol mewnol (gwirfoddolwyr); a
  - Chynllun Oedolion Priodol mewnol (cyfuniad o staff TTI/awdurdod lleol a gwirfoddolwyr)
- 2.8 At ddibenion yr adroddiad hwn, rydym yn defnyddio'r term Oedolyn Priodol i olygu darpariaeth y tu hwnt i riant neu warcheidwad yn unig. Fodd bynnag, gall llawer o'n casgliadau a'n hargymhellion fod yr un mor berthnasol i rieni neu warcheidwaid sy'n chwarae'r rhan hon.
- 2.9 Dylid nodi bod adolygiad parhaus o PACE yn mynd rhagddo, a bod yr ymgynghori'n dod i ben ar 24 Ionawr 2012. Mae rhagor o fanylion ar gael ar wefan y Swyddfa Gartref ([www.homeoffice.gsi.gov.uk](http://www.homeoffice.gsi.gov.uk), chwiliwch am '*Revisions to PACE codes consultation*').

---

<sup>15</sup> At ddibenion yr adroddiad hwn, mae cyfeiriadau at blant a phobl ifanc yn golygu pobl 10-16 oed cynhwysol.

<sup>16</sup> PACE 1984, para 1.7.

## Anomaledd bod yn 17

- 2.10 Mae deddfwriaeth sy'n dyddio'n ôl i 1933<sup>17</sup> yn diffinio bod plentyn neu berson ifanc o dan 18 oed, ac mae deddfwriaeth ddilynol wedi bod yn gyson â'r gosodiad hwn. Mae Confensiwn y Cenhedloedd Unedig 1989 ar hawliau'r plentyn yn diffinio plant fel y rheini o dan 18 oed. Roedd Deddf Cyfiawnder Troseddol 1991 (CJA 1991) yn estyn awdurdodaeth y llys ieuenctid i gynnwys pobl 17 oed. Mae'r strategaeth draws-Lywodraeth, *Healthy Children, Safer Communities*,<sup>18</sup> gyda'r nod o hyrwyddo iechyd a lles plant sydd mewn cysylltiad â'r system cyfiawnder troseddol, hefyd yn cadw at y diffiniad hwn o blentyn.
- 2.11 Yn fwyaf diweddar, roedd Deddf Crwneriaid a Chyfiawnder 2009 (a ddaeth i rym ym mis Mehefin 2011) yn estyn cymhwyster awtomatig am fesurau arbennig i dystion o dan 18 oed (yn hytrach na 17 oed). Felly mae plant o dan 18 oed bellach yn cael eu dosbarthu'n rhai 'agored i niwed' a gellir eu hystyried ar gyfer mesurau arbennig.<sup>19</sup> Ym mis Mehefin 2011, cadarnhaodd y Llywodraeth yn ei hymateb i ymgynghoriad Papur Gwyrdd Cyfiawnder<sup>20</sup> y bydd pob plentyn dan 18 yn cael ei drin yn yr un ffordd at ddibenion remand, yn hytrach na thrin pobl 17 oed fel oedolion.
- 2.12 O dan Ddeddf Plant 2004, mae unrhyw un o dan 18 oed yn blentyn. Mae'r Ddeddf yn nodi ymhellach nad yw'r ffaith bod plentyn wedi cyrraedd 16 oed, yn byw'n annibynnol neu mewn addysg bellach, yn aelod o'r lluoedd arfog, yn yr ysbyty neu yn nalfa'r ystâd ddiogel i blant a phobl ifanc, yn newid ei statws na'i hawl i wasanaethau neu amddiffyniad o dan Ddeddf Plant 1989. Mae rhwymedigaethau, felly, mewn perthynas â diogelu a lles fel yr amlinellwyd ym mharagraff 2.26 hefyd yn berthnasol i blant 17 oed.
- 2.13 Fodd bynnag, mae PACE yn defnyddio'r term 'troseddwr iau' neu '*juvenile*' yn hytrach na dweud plentyn, person ifanc neu oedolyn ifanc, gan greu anghysondeb o ran terminoleg a thriniaeth. Ar ôl eu harestio a'u cadw, nid yw plant 17 oed yn cael cynnig Oedolion Priodol, nid oes angen rhoi gwybod i'w rhieni/gwarcheidwaid eu bod yn cael eu cadw gan yr heddlu, a gallant wrthod cynrychiolaeth gyfreithiol heb atebolrwydd i neb arall. Os gwrthodir mechnïaeth i blant 17 oed, nid oes gofyn eu trosglwyddo i lety awdurdod lleol ac felly cânt eu cadw yng nghelloedd yr heddlu nes bod y llys nesaf ar gael.
- 2.14 Yn rhyfedd, mae *Safonau Cenedlaethol* y BCI yn gofyn bod yr heddlu'n rhoi gwybod i'r TTI ymhen 24 awr am yr holl blant a phobl ifanc sydd wedi'u cyhuddo o drosedd, ac mae'r gofyniad hwn yn cynnwys plant 17 oed.

---

<sup>17</sup> Deddf Plant a Phobl Ifanc 1933.

<sup>18</sup> Yr Adran Iechyd, yr Adran Plant, Ysgolion a Theuluoedd, y Weinyddiaeth Gyfiawnder a'r Swyddfa Gartref (2009) *Healthy Children, Safer Communities*.

<sup>19</sup> Mae mesurau arbennig a gyflwynwyd o dan Ddeddf Cyfiawnder Ieuenctid a Thystiolaeth Droseddol (YJCEA) 1999 yn gallu cynnwys: defnyddio sgriniau; defnyddio dolen deledu fyw; rhoi tystiolaeth yn breifat; diosg wigiau a gynau; defnyddio cyfweliadau wedi'u recordio ar fideo yn dystiolaeth gyntaf; cyfathrebu drwy gyfryngwyr; a defnyddio cymhorthion cyfathrebu arbennig.

<sup>20</sup> Cafodd y Papur Gwyrdd Cyfiawnder '*Breaking the Cycle: Effective punishment, rehabilitation and sentencing of offenders*' ei gyhoeddi gan y Weinyddiaeth Gyfiawnder ym mis Rhagfyr 2010 ac roedd yn cynnwys y cynnig i waredu'r anomaledd lle mae plant 17 oed yn cael eu trin fel oedolion o ran trefniadau remand. Cafwyd cefnogaeth helaeth i'r syniad hwn.

2.15 O ganlyniad, yn y system cyfiawnder troseddol, yr unig le y mae plentyn 17 oed yn cael ei drin fel oedolyn yw gorsaf heddlu.

### Rôl yr Oedolyn Priodol

2.16 Mae codau ymarfer PACE<sup>21</sup> yn enwi'r wybodaeth y mae'n rhaid i'r heddlu ei gwneud ar gael i Oedolyn Priodol ac yn nodi ar ba achlysuron y mae'n rhaid i Oedolyn Priodol fod yn bresennol. Er enghraifft, mae'n rhaid i Oedolyn Priodol:

- gael caniatâd i adolygu'r cofnod dalfa<sup>22</sup> cyn gynted ag sy'n ymarferol ar ôl iddo gyrraedd, a chael copi o'r cofnod dalfa hwnnw os bydd yn gofyn;
- cael ei holi gan arolygydd mewn adolygiadau o gadw;<sup>23</sup>
- bod yn bresennol pan fydd swyddog y ddalfa'n egluro i'r plentyn neu'r person ifanc ei hawliau tra bydd yn nalfa'r heddlu; a
- bod yn bresennol pan fydd plentyn neu berson ifanc yn cael rhybudd neu'n cael ei gyhuddo.<sup>24</sup>

2.17 Fodd bynnag, nid yw'r codau'n egluro'r hyn a ddisgwylir gan yr Oedolyn Priodol pan fydd yn bresennol neu'n cael ei holi fel y disgrifiwyd.

2.18 Mae'r cyfarwyddyd sy'n cael ei roi yn y codau ymarfer yn berthnasol yn unig i rôl yr Oedolyn Priodol mewn *cyfweliad* ac mae'n egluro ei bod yn rhaid i'r Oedolyn Priodol, os yw yn y cyfweliad,<sup>25</sup> *gael gwybod*:

- nad oes disgwyl iddo fod yn sylwedydd yn unig; ac
- mai diben ei bresenoldeb yw:
  - cynghori'r unigolyn sy'n cael y cyfweliad;
  - arsylwi a ydy'r cyfweliad yn cael ei gynnal yn briodol ac yn deg;
  - hwyluso cyfathrebu â'r unigolyn sy'n cael y cyfweliad.<sup>26</sup>

2.19 Ond nid yw mor amlwg sut yn union y mae'r Oedolyn Priodol i fod i 'gynghori' y plentyn neu'r person ifanc a hwyluso'r cyfathrebu. Roedd ymchwiliad yn 2004<sup>27</sup> yn sôn

---

<sup>21</sup> Ar gael o [www.homeoffice.gov.uk](http://www.homeoffice.gov.uk)

<sup>22</sup> Cofnod cronolegol o gadw unigolyn yn nalfa'r heddlu yw cofnod dalfa. Mae'n rhaid i'r holl wybodaeth sy'n ofynnol i'w nodi dan y codau ymarfer gael ei chynnwys ar y cofnod dalfa.

<sup>23</sup> Mae adolygiad o gadw yn cael ei gynnal gan arolygydd heddlu ar adegau penodedig (ar ôl y 6 awr gyntaf a phob 9 awr ar ôl hynny). Bwriad yr adolygiad yw sicrhau bod sail barhaus i gadw'r unigolyn a bod yr ymchwiliad yn cael ei gynnal yn hwylus.

<sup>24</sup> PACE 1984, Cod C. Nodiadau cyfarwyddyd 1L, paragraffau 2.4, 2.5, 3.15, 3.17, 10.12, 15.4c, 16.1. Mae PACE 1984, Cod C para 16.6 yn gofyn bod Oedolyn Priodol ar gael am gyhuddiad, ond o dan y nodiadau cyfarwyddyd (16C) nid oes pŵer i gadw unigolyn ac oedi'r cyhuddiad os nad oes Oedolyn Priodol ar gael.

<sup>25</sup> Mae PACE 1984 yn nodi ei bod yn rhaid i Oedolyn Priodol fod yn bresennol bob amser mewn cyfweliad â throseddwr iau heblaw o dan amgylchiadau eithriadol, fel yr amlinellir ym mharagraffau 11.1 ac 11.18-20.

<sup>26</sup> PACE 1984, para 11.17.



am natur amwys rôl yr Oedolyn Priodol ac yn awgrymu y bu Timau Troseddau Ieuenctid heb ryw lawer o gyfarwyddyd wrth drefnu gwasanaethau Oedolion Priodol.

- 2.20 Deddf CDA 1998 hefyd a sefydlodd Bwrdd Cyfiawnder Ieuenctid (BCI) Cymru a Lloegr, sy'n ariannu Timau Troseddau Ieuenctid yn rhannol. Roedd safonau cenedlaethol y BCI (2000) yn cynnwys rhai egwyddorion eang mewn perthynas â rôl Oedolyn Priodol, ond dim cyfarwyddyd clir. Beth bynnag, yr her i'r Bwrdd Cyfiawnder Troseddol fu ei ddiffyg pŵer strategol i orfodi Timau Troseddau Ieuenctid i gadw at ffordd arbennig o wneud tasg, er y ffaith mai 'goruchwylio'r' system cyfiawnder ieuenctid yw ei gylch gwaith. Cafodd y dull hwn ei gynllunio i alluogi atebion lleol am anghenion lleol ond, yn absenoldeb canllawiau eraill mewn perthynas â rôl Oedolion Priodol, arweiniodd at ddatblygu gwahanol wasanaethau ledled Cymru a Lloegr, ac awgrymwn mai prin yw'r rhain sy'n darparu'r ansawdd y gellid ei ddisgwyl.
- 2.21 Bu'r Rhwydwaith Cenedlaethol Oedolion Priodol <sup>28</sup> (NAAN) mewn bodolaeth ers rhyw 10 mlynedd ac mae'n gweithio gyda'r Swyddfa Gartref i ddatblygu cyfarwyddyd ar gyfer darparu Oedolion Priodol. Ym mis Mawrth 2011, roedd gan NAAN 67 o aelodau llawn a oedd yn darparu gwasanaethau Oedolion Priodol yn uniongyrchol <sup>29</sup> – er bod 158 o Dimau Troseddau Ieuenctid ledled Cymru a Lloegr. Mae NAAN yn mynd ati i geisio cynyddu niferoedd ei aelodaeth ond araf fu'r twf.
- 2.22 Lluniwyd safonau cenedlaethol NAAN yn 2005 ac fe'u mabwysiadwyd gan y Swyddfa Gartref yn 2010. Disgwylir i aelodau asesu eu hunain mewn perthynas â'r safonau hyn<sup>30</sup> ond nid yw hyn yn cael ei fonitro ac, fel y BCI, nid oes pwerau rheoleiddio gan NAAN.

## Diogelu a Lles

- 2.23 Mae Adran 11 o Ddeddf Plant 2004 yn gosod dyletswydd ar bobl a chyrrff allweddol i wneud trefniadau i sicrhau bod eu swyddogaethau'n cael eu cyflawni o ran yr angen i ddiogelu a hyrwyddo lles plant.<sup>31</sup> Mae'r ddyletswydd hon yn cwmpasu llawer mwy nag amddiffyn plant a phobl ifanc rhag camdriniaeth ac mae'n cynnwys 'galluogi plant i gael y cyfleoedd gorau posibl mewn bywyd'.<sup>32</sup>
- 2.24 At ddibenion yr arolygiad, mae'r bobl a'r cyrrff allweddol sy'n cael eu cynnwys yn y ddyletswydd yn cynnwys:
- yr heddlu;
  - cyrrff y GIG;

---

<sup>27</sup> Pierpoint, H. (2004) 'A survey of Volunteer Appropriate Adult Services in England and Wales.' *Youth Justice* 4:32.

<sup>28</sup> Corff aelodaeth cenedlaethol i sefydliadau sy'n gweithredu gwasanaethau Oedolion Priodol yw NAAN. Mae NAAN yn elusen gofrestredig ac yn gwmni cyfyngedig trwy warant.

<sup>29</sup> NAAN (2010) *Annual Report 2009/10*.

<sup>30</sup> Mabwysiadwyd Safonau Cenedlaethol NAAN yn 2005 ac fe'u cymeradwywyd gan y Swyddfa Gartref a'r Adran Iechyd yn 2011.

<sup>31</sup> Mae plant yn cael eu dosbarthu yma fel pobl o dan 18 oed: Adran 65(1), Deddf Plant 2004.

<sup>32</sup> yr Adran Plant, Ysgolion a Theuluoedd (2006, diweddarwyd 2010). *Working Together To Safeguard Children*.

- awdurdodau lleol (Allau); a
- Thimau Troseddau Ieuencid.

- 2.25 Mae'r ddyletswydd a osodwyd gan Ddeddf Plant 2004 ar bob corff allweddol i ddiogelu a hyrwyddo lles plant hefyd yn berthnasol i Oedolion Priodol, gan eu bod yn cyflawni'r rôl dan nawdd y Tîm Troseddau Ieuencid – p'un ai gwirfoddolwyr neu weithiwr TTI ydynt.
- 2.26 Mae'r term "diogelu a hyrwyddo lles plant" yn cael ei ddeall yn dda yng nghydestun Deddf Plant 1989, sy'n darparu fframwaith statudol ar gyfer diogelu a hyrwyddo lles plant 'mewn angen'. Yn y canllaw hwn (i Adran 11 o Ddeddf Plant 2004), mae lles yn cael ei ddiffinio, fel yn Neddf Plant 1989, o ran iechyd a datblygiad plant, lle mae iechyd yn golygu 'iechyd corfforol neu iechyd meddwl' a datblygiad yn golygu 'datblygiad corfforol, emosiynol, cymdeithasol neu ymddygiadol'.
- 2.27 Diffinnir diogelu a hyrwyddo lles plant hefyd yn nogfen gyfarwyddyd rhyngasiantaethol 2006, *Working Together to Safeguard Children*,<sup>33</sup> as:
- 'amddiffyn plant rhag camdriniaeth;
  - atal nam i iechyd neu ddatblygiad plant;
  - sicrhau bod plant yn tyfu i fyny mewn amgylchiadau sy'n gyson â darparu gofal diogel ac effeithiol; a
  - gwneud y gwaith hwnnw i alluogi'r plant hynny i gael y cyfleoedd gorau posibl mewn bywyd ac i dyfu'n llwyddiannus yn oedolion.'
- 2.28 Mae'r diffiniadau uchod yn egluro bod cyfrifoldebau asiantaeth yn fwy nag amddiffyn plant rhag camdriniaeth yn unig. Fel y mae teitl canllaw 2006 yn ei awgrymu, mae cyfrifoldeb cyffredin gan yr holl asiantaethau hynny a nodwyd i gydweithio'n effeithiol i ddiogelu a hyrwyddo lles y plentyn neu'r person ifanc yn eu gofal. Mae'r rhwymedigaethau hyn mor berthnasol i blentyn neu berson ifanc tra bydd yn cael ei gadw gan yr heddlu ag ar unrhyw adeg arall ac yn ystod unrhyw ryngweithiad arall.

## Dalfa'r heddlu

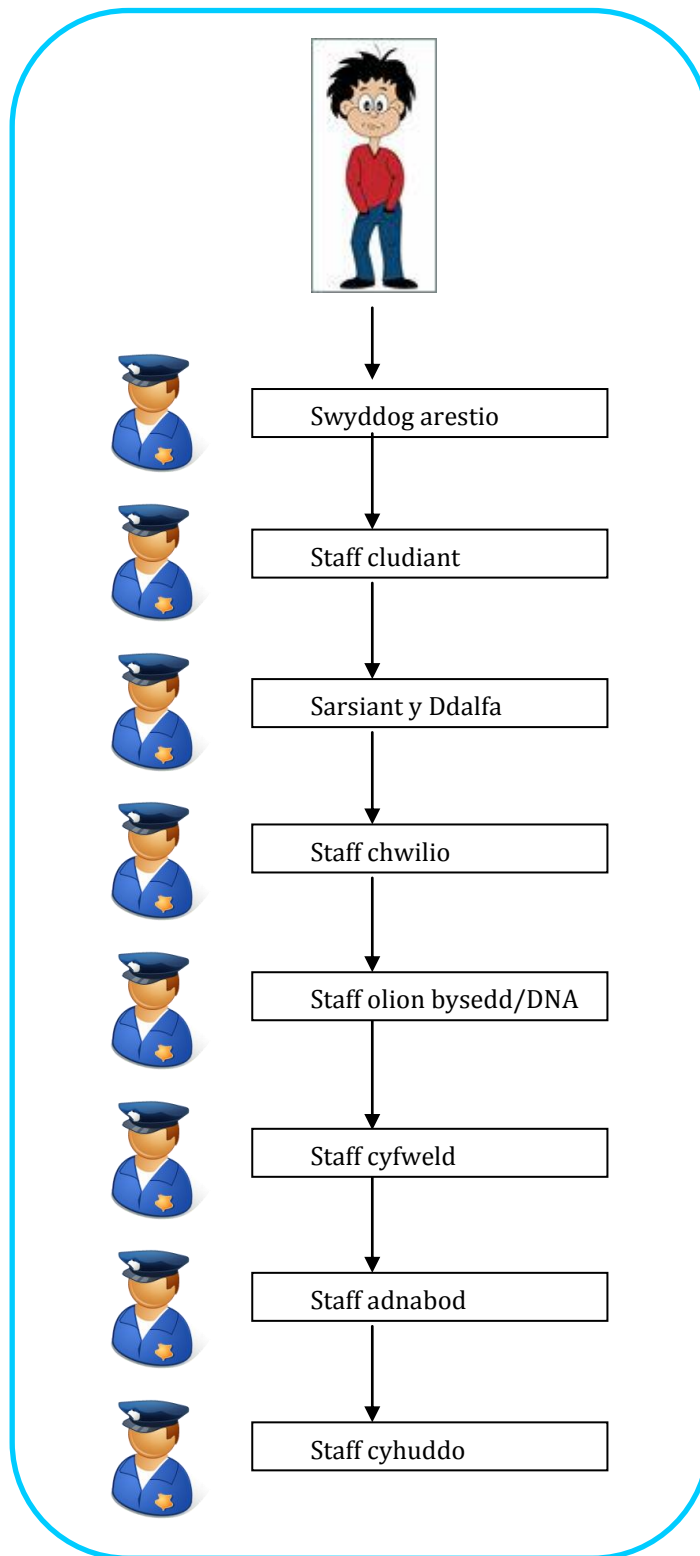
- 2.29 Yn y gorffennol, ni fyddai wedi bod yn anarferol i un swyddog heddlu ymdrin ag unigolyn o'i arestio hyd at ei ryddhau o ddalfa'r heddlu. Fodd bynnag, yn y blynyddoedd diwethaf, codwyd pryderon fod swyddogion heddlu'n cael eu tynnu i ffwrdd o'u dyletswyddau rheng flaen am ormod o amser wrth ymdrin â chyfweliadau, pobl a gedwir yn y ddalfa a gwaith papur.
- 2.30 Yn sgil cyflwyno Deddf Diwygio'r Heddlu (PRA) 2002, caniatwyd i staff heddlu (gan gynnwys cyflogeion contractwr allanol nad ydynt wedi'u cyflogi'n uniongyrchol gan yr heddlu) gynorthwyo swyddogion heddlu mewn nifer o ddyletswyddau rheng flaen, gan gynnwys bod yn swyddogion cadw yn y ddalfa. Yn 2004, yn adroddiad Arolygiaeth Cwnstabiliaeth Ei Mawrhydi ar foderneiddio plismona, nodwyd bod 32 allan o 43 heddlu yn defnyddio swyddogion carcharu sifil (CDO).

---

<sup>33</sup> yr Adran Plant, Ysgolion a Theuluoedd (2006, diweddarwyd 2010). *Working Together To Safeguard Children*.

2.31 Erbyn hyn, mae defnyddio swyddogion carcharu sifil wedi ennill ei blwyf, ac mae llawer o heddluoedd bellach naill ai'n defnyddio 'timau prosesu carcharorion' neu'n symud at ddefnyddio'r timau hyn, sydd hefyd yn cynnwys staff ymchwilio sifil. Mae hyn wedi achosi cynnydd sylweddol yn nifer y bobl sy'n ymdrin ag unigolyn sy'n cael ei garcharu tra bydd yn nalfa'r heddlu. Mae plentyn neu berson ifanc bellach yn wynebu cyfres o unigolion, a phob un yn gwneud tasg arbennig neu'n ymwneud â phroses benodol. Arddangosir hyn yn Ffigur 1 isod.

**Ffigur 1: Swyddogion/staff sy'n ymwneud â phroses y ddalfa**



2.32 Mae pob rhyngweithiad yn gyfle i ddatgelu gwendidau i staff – ond hefyd mae'r perygl na sylwir ar ddatgeliadau felly gan fod y staff yn canolbwyntio ar wneud eu gwaith eu hunain ac nid ar eu rhwymedigaethau ehangach mewn perthynas â lles, iechyd a datblygiad y plentyn neu'r person ifanc.

2.33 Yn 2004, dywedodd Nacro<sup>34</sup> y byddai rôl yr Oedolyn Priodol yn dod yn fwyfwy pwysig wrth i siwrnai'r ddalfa gael ei hysgogi fwyfwy gan brosesau:

*"Having this one particular relationship to support the detainee through what may be a somewhat puzzling, confusing and threatening experience should not be underestimated."*<sup>35</sup>

### **Beth yw 'agored i niwed drwy oedran'?**

2.34 Mae nodiadau cyfarwyddyd PACE (sydd wedi'u cynnwys yn y codau ymarfer) yn darparu diffiniad o 'agored i niwed meddyliol' ac mae'n gofyn bod anghenion iechyd yn cael eu hasesu;<sup>36</sup> mae Atodiad E i God C yn crynhoi'r ddarpariaeth mewn perthynas â'r rhai sy'n 'agored i niwed meddyliol'. Nid oes dim diffiniad felly yn y codau mewn perthynas ag unigolyn sy'n agored i niwed oherwydd ei oedran, ac nid oes dim asesiad iechyd yn cael ei ragnodi.

2.35 Mae ymchwil yn awgrymu y gall fod cyrhaeddiad addysgol isel, anawsterau cyfathrebu, problemau iechyd meddwl, anabledau dysgu ac anawsterau dysgu gan blant a phobl ifanc sy'n dod i sylw'r system cyfiawnder ieuentid.<sup>37</sup>

2.36 Roedd adroddiad y BCI yn 2005, *Risk and Protective Factors*, yn gwneud y cysylltiad rhwng ffactorau risg (troseddu) ac ieuentid yn aildroseddu, ac yn adnabod materion tebyg. Mae problemau meddwl ac ymddygiadol yn uchel ar y rhestr o ffactorau risg. Roedd ymchwil gan Bryan and Mackenzie (2008)<sup>38</sup> yn nodi bod anghenion cyfathrebu gan o leiaf 60% o'r bobl ifanc yn y system cyfiawnder ieuentid.

2.37 Mae'n amlwg bod rhesymau plant a phobl ifanc dros droseddu yn rhai cymhleth a'u bod yn aml yn benodol i'r unigolyn – gall ffactor amddiffyn y naill berson fod yn ffactor risg i'r llall. Mae'n bwysig felly asesu unigolion yn ofalus i atal y person ifanc hwnnw rhag troseddu yn y dyfodol.

2.38 Roedd ymchwil o 2003 gan Redlich & Goodman<sup>39</sup> yn dangos bod cyfranogwyr ieuengach a mwy awgrymadwy yn fwy tebygol na chyfranogwyr hŷn a llai awgrymadwy o gymryd cyfrifoldeb ffug am weithredoedd na wnaethant eu cyflawni.

---

<sup>34</sup> Elusen lleihau trosedd yw Nacro sy'n gweithio gyda phobl cyn y byddant mewn trafferth, yn ystod y drafferth ac ar ôl y drafferth.

<sup>35</sup> Nacro (2004) Gwybodaeth am Drosedd Ieuentid.

<sup>36</sup> PACE 1984, Cod C para 3.16.

<sup>37</sup> Y Bwrdd Cyfiawnder Ieuentid (2009) *National Standards*.

<sup>38</sup> Bryan, K. a MacKenzie, J. (2008) *Meeting the Speech, Language and Communication Needs of Vulnerable Young People*. R

<sup>39</sup> Redlich A & Goodman G (2003) *Taking responsibility for an act not committed: the influence of age and suggestibility*. *Law and Human Behaviour* 27 (2) 141 - 156

Yn yr un modd, canfu Gudjonsson<sup>40</sup> fod plant yn arbennig o awgrymadwy a bod angen i'r heddlu fod yn ymwybodol o hyn yn ystod cyfweiliadau. Mae nodiadau cyfarwyddyd PACE hefyd yn cydnabod y mater hwn, gan ddweud bod troseddwy'r iau'n gallu bod yn arbennig o dueddol mewn rhai amgylchiadau i roi gwybodaeth a allai fod yn annibynadwy, yn gamarweiniol neu'n hunangyhuddol.<sup>41</sup>

2.39 Mae'r holl wybodaeth hon yn awgrymu mai efallai'r plant a'r bobl ifanc sy'n cael eu prosesu drwy ddalfa'r heddlu yw'r rhai mwyaf agored i niwed o'r agored i niwed, a'r rhai sy'n gallu cynrychioli eu lles pennaf eu hunain, rheoli eu hymddygiad, a chyfleu eu hanghenion i'r graddau lleiaf. Ar gyfer y plant a'r bobl ifanc hyn, sy'n cael eu cadw gan yr heddlu heb gefnogaeth eu teulu, mae'r Oedolyn Priodol yn chwarae rhan allweddol.

### Llety ar ôl cyhuddo

2.40 Pan fydd yr heddlu'n penderfynu bod ganddo ddigon o dystiolaeth i gyhuddo unigolyn sy'n cael ei gadw yn y ddalfa o drosedd, mae nifer o ddewisiadau ar gael iddo (gan ddibynnu ar yr amgylchiadau): peidio â chymryd camau pellach neu gymryd camau anffurfiol (er enghraifft, gwarediadau cyfiawnder adferol); defnyddio gwarediadau allan o'r llys; neu gyhuddo'r unigolyn sy'n cael ei gadw yn y ddalfa o drosedd sy'n gofyn iddo ymddangos yn y llys.

2.41 Os bydd yr heddlu'n cyhuddo plentyn neu berson ifanc o drosedd, mae'n rhaid wedyn i swyddog y ddalfa benderfynu rhoi neu wrthod mechnïaeth (gydag amodau neu hebddynt). Er bod rhagdybiaeth gyffredinol o dan Ddeddf Mechnïaeth 1976 y bydd mechnïaeth yn cael ei rhoi heb amodau, mae eithriadau,<sup>42</sup> ac mae'r rhain yn berthnasol i blant a phobl ifanc yn ogystal ag oedolion.

2.42 Mae PACE yn nodi y ceir cadw unigolyn o hyd ar ôl ei gyhuddo os bydd swyddog y ddalfa'n credu:

- y byddai'r unigolyn yn methu ag ymddangos yn y llys;
- y byddai'r unigolyn yn cyflawni troseddau pellach;
- bod angen gwneud hynny i amddiffyn yr unigolyn ei hun;
- bod angen gwneud hynny i atal niwed i eraill;
- bod angen gwneud hynny i atal ymyrraeth â chyfiawnder/yr ymchwiliad; neu
- fod amheuaeth ynghylch pwy ydyw/ei enw a'i gyfeiriad.<sup>43</sup>

2.43 Mae rheswm ychwanegol ar gyfer plentyn neu berson ifanc: os yw swyddog y ddalfa'n credu 'y dylid ei gadw er ei les ei hun'.<sup>44</sup>

---

<sup>40</sup> Gudjonsson G et al (2009) *False confessions among 15 and 16 year olds in compulsory education and the relationship with adverse life events*, *The Journal of Forensic Psychiatry and Psychology* 20 (6) 950 - 996

<sup>41</sup> PACE 1984, Nodiadau cyfarwyddyd 11C.

<sup>42</sup> Troseddau difrifol fel llofruddiaeth, dynladdiad, trais rhywiol a rhai troseddau rhywiol difrifol.

<sup>43</sup> PACE 1984, para 38(1) (a)

<sup>44</sup> PACE 1984, para 38(1) (b) (ii)

2.44 Pan fydd swyddog y ddalffa wedi penderfynu bod angen cadw troseddwr iau yn y ddalffa ar ôl ei gyhuddo, mae'r codau ymarfer yn nodi (pwyslais wedi'i ychwanegu):<sup>45</sup>

*"Pan gyhuddir person ifanc o gyflawni trosedd a phan fo swyddog y ddalffa yn awdurdodi y dylid parhau i'w gadw ar ôl ei gyhuddo, rhaid i swyddog y ddalffa geisio gwneud trefniadau i'r person ifanc gael ei ddwyn i **ofal awdurdod lleol** neu gael ei gadw tan iddo ymddangos yn y llys oni bai:*

- *fod swyddog y ddalffa yn tystio ei bod yn **anymarferol** gwneud hynny **neu**,*
- *yn achos person ifanc sy'n 12 oed o leiaf, nad oes lle diogel ar gael iddo **A** bod **risg i'r cyhoedd o niwed difrifol oherwydd y person ifanc hwnnw**, yn unol â PACE, adran 38(6)."*

2.45 Er nad yw PACE yn diffinio "anymarferol", mae'r nodiadau cyfarwyddyd yn nodi *nad*: ymddygiad troseddwr iau, natur y drosedd, na diffyg argaeledd llety diogel mohono. Hefyd, mae canllaw'r Swyddfa Gartref o 1992 yn nodi *nad* yw'r math o lety y mae'r awdurdod lleol yn cynnig gosod y plentyn neu'r person ifanc ynddo yn ffactor y caiff swyddog y ddalffa ei ystyried wrth ystyried a yw'r trosglwyddo'n anymarferol.<sup>46</sup>

2.46 Yn ôl PACE hefyd, mewn perthynas â throseddwr iau sydd wedi'i arestio a'i gyhuddo o drosedd dreisgar neu rywiol, dehonglir bod amddiffyn y cyhoedd rhag *niwed difrifol* ganddo ef yn cyfeirio at amddiffyn aelodau'r cyhoedd rhag marwolaeth neu anaf personol difrifol, p'un ai'n gorfforol neu'n seicolegol, a achosir gan droseddau tebyg pellach a gyflawnir ganddo.<sup>47</sup>

2.47 Pan fydd Awdurdod Lleol yn cael cais gan yr heddlu i gael llety i blentyn neu berson ifanc, mae ganddo ddyletswydd absoliwt, o dan Ddeddf Plant 1989, i wneud hynny. Fodd bynnag, mater i'r Awdurdod Lleol yw'r math o lety, ond mae'n rhaid bodloni meini prawf penodol os bydd llety *diogel* yn cael ei geisio:

*"Ni chaiff AL [awdurdod] osod plentyn mewn cartref plant diogel heblaw ei bod yn debyg y byddai unrhyw fath arall o lety'n amhriodol gan ei fod ef neu ei bod hi:*

- *Yn debygol o ddianc o lety arall felly; neu*
- *Yn debygol o anafu ei hun neu rywun arall os caiff ei gadw mewn unrhyw fath arall o lety."<sup>48</sup>*

2.48 Yn unol â'r gofynion hyn, *prin* y dylid cadw plentyn neu berson ifanc o hyd mewn gorsaf heddlu ar ôl ei gyhuddo. Cefnogir hyn gan ddyfarniad Uchel Lys yn 2006, a

<sup>45</sup> PACE 1984, para 16.7, Cod C.

<sup>46</sup> Cylchlythyr 78/1992 y Swyddfa Gartref

<sup>47</sup> PACE 1984, para 38 (6A)

<sup>48</sup> Rheoliad 6, Rheoliadau Plant (Llety Diogel) 1991

oedd yn dweud na ddylid cadw person ifanc yng ngorsaf yr heddlu dros nos, heblaw mewn amgylchiadau eithriadol.<sup>49</sup>

- 2.49 Mae diffyg data cyfredol am nifer y plant a'r bobl ifanc sy'n cael eu cadw o hyd yng nghelloedd yr heddlu pan wrthodir mechnïaeth iddynt ar ôl eu cyhuddo. Fodd bynnag, roedd dadansoddiad o ddata'r BCI o 2000 yn nodi bod yr heddlu, rhwng mis Gorffennaf a mis Medi'r flwyddyn honno, wedi gwrthod mechnïaeth i 1022 o blant 10 – 16 oed, a dim ond 15.4% o'r rhain a gafodd eu trosglwyddo i lety Awdurdod Lleol.<sup>50</sup> Yn yr un dadansoddiad, nodwyd mai dim ond 27% o blant 10 – 11 oed a gafodd eu trosglwyddo. Nid yw'r BCI yn casglu'r data hyn rhagor.
- 2.50 Ym mis Mehefin 2011, ar ôl ceisiadau Rhyddid Gwybodaeth i heddluoedd, awgrymodd Cynghair Howard dros Ddiwygio'r Deddfau Cosbi fod hyd at 53,000 o blant a phobl ifanc wedi'u cadw dros nos yng nghelloedd yr heddlu yn 2008/09.<sup>51</sup> Er nad yw'r ymchwil llawn mewn perthynas â'r honiad hwn wedi'i gyhoeddi eto, mae'n amlwg yn codi pryder ynghylch a yw'r heddlu, y Timau Troseddau Ieuentid a'r awdurdodau lleol yn dilyn eu dyletswyddau statudol yn briodol.

### **Ble ydyn ni yn 2011?**

- 2.51 Wrth gyhoeddi'r arolygiad hwn (Rhagfyr 2011), mae newidiadau sylweddol yn digwydd mewn gwasanaethau iechyd yn Lloegr. Bydd ystafelloedd dalfa'n cael eu gwasanaethu gan y GIG, ac mae rôl Byrddau Iechyd a Lles newydd megis dechrau datblygu.
- 2.52 Fel y crybwyllwyd yn flaenorol, mae ymchwil academiaidd a'r data hynny sydd ar gael, ynghyd â phryderon proffesiynol, yn nodi bod plant a phobl ifanc sy'n dod i ddalfa'r heddlu yn debygol o fod ag anawsterau dysgu, lleferydd, iechyd meddwl, camddefnyddio sylweddau ac anawsterau iechyd eraill. Yn ogystal, mae rôl Oedolion Priodol yn amwys, mae gormod o blant a phobl ifanc yn cael eu cadw'n rheolaidd dros nos mewn celloedd heddlu, ac mae statws cyfreithiol plentyn 17 oed dan gadwad yr heddlu yn groes i holl ddeddfwriaeth arall y DU.
- 2.53 Mae gweithredu PACE wedi annog amgylchedd sy'n cael ei ysgogi gan brosesau, ac efallai mai hwn oedd bwriad y ddeddfwriaeth; ond nid yw wedi ystyried anghenion plant a phobl ifanc yn y system yn ddigonol.

---

<sup>49</sup> R yn erbyn Cyngor Gateshead (2006)

<sup>50</sup> Dadansoddiad o ffurflenni ail chwarter a ddarparwyd gan Dimau Troseddau Ieuentid, y Bwrdd Cyfiawnder Ieuentid (2001), fel y dyfynnwyd yng ngwybodaeth Nacro 2005

<sup>51</sup> *Guardian* (2011) 'Thousands of children held in police cells overnight.' Cyhoeddwyd ar [www.guardian.co.uk](http://www.guardian.co.uk), 13 Mehefin 2011.



### 3. Ein Canfyddiadau – Oedolion Priodol

#### Recriwtio, dewis, hyfforddi a chefnogi

- 3.1 Yn ein barn ni, roedd y prosesau recriwtio Oedolion Priodol yn gyffredinol gadarn. Roedd y darparwyr yn ymwybodol bod angen i Oedolion Priodol adlewyrchu amrywiaeth cymunedau lleol yn eu hymgyrchoedd recriwtio. Roedd rhai ardaloedd yn rhagweithiol yn recriwtio o blith grwpiau lleiafrifoedd ethnig, gan gynnwys cymunedau Teithwyr a Somaliaidd. Roedd gwiriadau'r Swyddfa Cofnodion Troseddol<sup>52</sup> (CRB) yn safonol.
- 3.2 Fodd bynnag, roedd y prosesau dewis eu hunain yn llai cadarn; hefyd, a'r galw am Oedolion Priodol yn fwy na'r nifer sydd ar gael, nid oedd gan lawer o ddarparwyr y systemau rhagweithiol sydd eu hangen i ddiystyru ymgeiswyr anaddas, gyda llawer o'r darparwyr yn awyddus iawn i benodi gwirfoddolwyr ei bod yn fwy o fater o'r ymgeisydd yn dad-ddewis ei hun (e.e. yn sylweddoli nad oedd yn hoff o fod mewn ystafell ddalfa heddlu) nag unrhyw system rhagweithiol i ddiystyru ymgeiswyr anaddas.
- 3.3 Er bod tystiolaeth yn awgrymu bod presenoldeb yn amrywio, roedd gan bob safle raglenni hyfforddi ar gyfer Oedolion Priodol gydag elfennau tebyg:
- Cysgodi Oedolyn Priodol profiadol;
  - Mentora;
  - Cyflwyniadau gan yr heddlu a phartneriaid eraill, fel iechyd;
  - Ymweliadau ag unedau dalfa heddlu;
  - Hyfforddiant gloewi; a
  - Chyfarfodydd cefnogi.
- 3.4 Roedd cysgodi Oedolyn Priodol profiadol yn gyffredinol yn rhan o'r rhaglen hyfforddi Oedolion Priodol. Roedd disgwyl wedyn i'r Oedolyn Priodol profiadol roi adborth i'r darparwr am addasrwydd yr Oedolyn Priodol newydd. Fodd bynnag, gwnaethom ganfod y bu nifer o flynyddoedd ers i'r Oedolion Priodol mwy profiadol eu hunain gael eu hyfforddi, heb fod golwg parhaus wedi'i fwrw ar eu harferion gweithio eu hunain. O ganlyniad, roedd yn anodd asesu a oedd y ffordd hon o gysgodi yn ddull hyfforddi effeithiol.

#### Polisiâu a gweithdrefnau

- 3.5 Roedd polisiâu a gweithdrefnau'n canolbwyntio ar gydymffurfio â phroses y ddalfa. Roedd manylion swyddogaeth Oedolyn Priodol yn cael eu henwi, i raddau amrywiol

---

<sup>52</sup> Mae gwiriadau'r swyddfa cofnodion troseddol yn ofynnol ar gyfer rhai mathau o swyddi ac mae'r canlyniadau'n gwirio manylion unigolyn mewn perthynas â chofnodion troseddol a ffynonellau eraill gan gynnwys Cyfrifiadur Cenedlaethol yr Heddlu ac maent yn gallu datgelu collfarnau, rhybuddion, ceryddon a rhybuddiad troseddol.

(e.e. bod yn bresennol am gyhuddiad, a pheidio â'i ddefnyddio ar gyfer ceryddon/rhybuddiad olaf). Ym mhob ardal, roedd dryswch ymhlith rhai o'r Oedolion Priodol am nad oeddent yn gwybod a ddylent fynnu bob tro cael gwasanaethau cynrychiolydd cyfreithiol neu beidio<sup>53</sup> a (phan fydd angen) gwrthod penderfyniad plentyn neu berson ifanc a oedd wedi penderfynu peidio â chael cyfreithiwr.

- 3.6 Heblaw yn Northumberland, nid oedd y gweithdrefnau ysgrifenedig yn glir o ran adnabod a chyfleu materion lles i'r plentyn neu'r person ifanc.
- 3.7 Mae codau ymarfer PACE yn gofyn bod Oedolyn Priodol yn bresennol adeg cyhuddiad.<sup>54</sup> Er nad yw'r codau'n nodi'n benodol y dylai'r Oedolyn Priodol fod yn bresennol pan fydd swyddog y ddalfa'n penderfynu a yw'n bwriadu awdurdodi cadw'r unigolyn yn y ddalfa ar ôl ei gyhuddo, yn ymarferol mae'r penderfyniad hwn yn cael ei wneud yn fuan iawn ar ôl y cyhuddo, a'r Oedolyn Priodol yn debygol o fod yn bresennol bryd hynny felly. Gwnaethom ganfod bod gweithwyr Timau Troseddau Ieuencid a oedd yn chwarae rhan Oedolyn Priodol yn fwy tebygol o wneud sylwadau i swyddogion y ddalfa ynghylch gwrthod mechnïaeth i'r plentyn neu'r person ifanc. Ym mhob un ardal lle'r oedd staff heblaw staff Tîm Troseddau Ieuencid yn chwarae rhan Oedolion Priodol, roedd eu canllawiau'n datgan nad oeddent yn cael cynnwys eu hunain yn y ddatl hon.
- 3.8 Roedd gan ddau o'r cynlluniau gwirfoddolwyr gydlynwyr amser llawn ar gyfer yr Oedolion Priodol ac roedd y rhain yn effeithiol ar y cyfan yn rhoi cymorth, yn trefnu hyfforddiant a hyfforddiant gloewi, ac yn cadw cysylltiadau â phartneriaid.
- 3.9 Fodd bynnag, mewn un ardal, nid oedd cydlynu'r cynllun Oedolion Priodol ond yn un o lawer o gyfrifoldebau a gwahanol ofynion ar weithiwr y Tîm Troseddau Ieuencid a gâi'r rôl honno. O ganlyniad, roedd hyfforddiant Oedolion Priodol yn digwydd ar hap ac nid oedd presenoldeb yn cael ei fonitro; hefyd roedd diffyg cysylltiad rheolaidd ag Oedolion Priodol a diffyg cymorth parhaus iddynt.

## Darpariaeth

- 3.10 Mewn un ardal, roedd darpariaeth yr Oedolion Priodol gwirfoddol wedi'i chynllunio'n wreiddiol yn rhywbeth ychwanegol at y prif ymateb gan y Tîm Troseddau Ieuencid. Dros nifer o flynyddoedd, roedd hyn wedi esblygu nes gwneud yr Oedolyn Priodol gwirfoddol y brif ffynhonnell o ddarpariaeth. Fodd bynnag, nid oedd polisiâu a gweithdrefnau wedi'u hadolygu i gadw i fyny â'r newid hwn. Roedd disgwyl i weithwyr Timau Troseddau Ieuencid ymdrin â'r troseddau mwy difrifol, ond gan fod y ddarpariaeth gwirfoddolwyr bellach yn safonol, dywedodd gweithwyr Timau Troseddau Ieuencid eu bod yn teimlo nad oedd ganddynt y sgiliau rhagor i wneud rôl yr Oedolyn Priodol.
- 3.11 Ym mhob ardal, roedd y ddarpariaeth Oedolion Priodol yn seiliedig ar system 'galw allan'. Roedd hyn fel arfer yn golygu bod yr heddlu'n ffonio cais am Oedolyn Priodol

---

<sup>53</sup> Ym mharagraff 6.5A o PACE 1984 Cod C, dywedir bod gan yr Oedolyn Priodol yr hawl, yn achos troseddwr iau, i ofyn i gyfreithiwr fod yn bresennol pe byddai hyn er lles pennaf yr unigolyn.

<sup>54</sup> Mae para 16.6 o PACE 1984 Cod C yn gofyn bod Oedolyn Priodol yn bresennol am gyhuddiad, ond o dan y nodiadau cyfarwyddyd (16C) nid oes pŵer i gadw unigolyn ac oedi'r cyhuddo os nad oes Oedolyn Priodol ar gael.

i unigolyn enwebedig, a fyddai'n nodi'r Oedolyn Priodol ac yn cysylltu ag ef i drefnu ei bresenoldeb yn yr orsaf heddlu yn ôl y gofyn.

- 3.12 Yn ddiethriad, roedd y trefniadau'n defnyddio rotas, ond roeddent yn amrywio o ran eu heffeithiolrwydd. Roedd y rota a ddefnyddid mewn un ardal yn rhestr o Oedolion Priodol, mewn gwirionedd, yn lle rota. Roedd hyn yn golygu bod staff y ddalfa'n ffonio drwy'r rhestr gan obeithio bod rhywun ar gael. Roedd yr oedi a'r anghyfleustra a achoswyd gan hyn wedi golygu bod staff y ddalfa'n tueddu i ffonio'r un Oedolyn Priodol yn uniongyrchol. Roedd ein tystiolaeth yn dangos bod hyn wedi gwneud yr heddlu a'r Oedolyn Priodol yn fwy cyfarwydd â'i gilydd, ac roedd arolygwyr yn poeni bod hyn wedi effeithio ar eu hannibyniaeth.
- 3.13 Roedd gan bob ardal ddarpariaeth Oedolion Priodol wedi'i threfnu o ryw 08.00 tan 23:00 saith niwrnod yr wythnos. Yn ôl cyfweiliadau â staff dalfa, canfuwyd eu bod yn ystyried yn gyffredinol fod hyn yn ddigonol i'w hanghenion drwy'r wythnos. Roedd y presenoldeb gwirioneddol ar benwythnosau a gwyliau banc yn fwy problemus, ac roedd materion a gafodd eu cyfleu gan staff y ddalfa i reolwyr yr heddlu yn gyffredinol gysylltiedig â'r mater hwn.
- 3.14 Fodd bynnag, roedd yn amlwg bod trefniadau galw allan yn seiliedig ar yr hyn yr oedd ei angen i brosesu PACE, yn ôl yr heddlu, yn hytrach nag ar les pennaf y plentyn neu'r person ifanc.
- 3.15 Er enghraifft, mae codau ymarfer PACE yn caniatáu i unigolion sy'n cael eu cadw yn y ddalfa gael wyth awr o orffwys di-baid mewn unrhyw gyfnod 24 awr, a hynny fel arfer yn ystod y nos.<sup>55</sup> Canfuom dystiolaeth fod hyn yn golygu'n ymarferol fod plant a phobl ifanc a gafodd eu harestio yn agos at ddiwedd amseroedd galw allan Oedolion Priodol a drefnwyd, neu ar ôl diwedd yr amseroedd hyn, yn cael eu rhoi fel arfer mewn cyfnodau gorffwys dros nos er mwyn ymdrin â hwy yn y bore.
- 3.16 Er bod hyn yn sicrhau bod staff dalfa'n cydymffurfio â rhwymedigaethau o dan PACE, roedd hefyd yn estyn yn sylweddol y cyfnod yr oedd rhai plant neu bobl ifanc yn cael eu cadw mewn celloedd heddlu.
- 3.17 Yn ein barn ni, dylid edrych ar achosion yn ôl eu nodweddion unigol, a dylid amseru cyfweiliadau, p'un ai'n syth neu ar ôl cyfnod gorffwys, drwy ystyried lles pennaf y plentyn.

**Argymhelliad 1:** Bydd y **TTI/Darparwr Oedolion Priodol** yn sicrhau bod trefniadau galw allan Oedolyn Priodol yn cael eu cynllunio mewn modd sy'n golygu bod plant a phobl ifanc yn cael eu cadw yng nghelloedd yr heddlu am gyn lleied o amser â phosibl.

### Llifoedd gwybodaeth

- 3.18 Yn ôl natur ei rôl, mae Oedolyn Priodol nad yw'n rhiant nac yn warcheidwad i blentyn yn llai cyfarwydd ag amgylchiadau'r plentyn neu'r person ifanc. Mae'n allweddol i Oedolyn Priodol gael gwybod digon am y plentyn neu'r person ifanc, felly, er mwyn iddo chwarae ei ran yn effeithiol.
- 3.19 Mae ffynonellau o wybodaeth yn cynnwys:

- Gwybodaeth flaenorol a chysylltiad blaenorol â'r plentyn neu'r person ifanc;

<sup>55</sup> PACE 1984, para 12.2

- Gwybodaeth o gronfa ddata wybodaeth y Tîm Troseddau Ieuenctid (YOIS neu Careworks);
- Gwybodaeth gan wasanaethau plant, iechyd ac addysg;
- Gwybodaeth oddi wrth staff y ddalffa; a
- Cofnodion y ddalffa.

3.20 Mae codau ymarfer PACE yn gofyn bod sarsiantiaid y ddalffa'n gwneud cofnodion yng nghofnod y ddalffa yn disgrifio amrywiaeth o weithredoedd<sup>56</sup> mewn perthynas â'r unigolyn sy'n cael ei gadw yn y ddalffa wrth iddynt ddigwydd. Mae hwn felly'n gofnod pwysig o ddigwyddiadau.

3.21 Fodd bynnag, canfuom nad oedd Oedolion Priodol fel arfer yn cael ond tudalen gyntaf cofnod y ddalffa, nad oedd yn cynnwys llawer o wybodaeth heblaw enw, cyfeiriad, a dyddiad geni. Nid oedd gwybodaeth allweddol yn y cofnod carcharu (y cofnod cronolegol o ddigwyddiadau tra bu'r unigolyn yn y carchar) na'r asesiad risg<sup>57</sup> yn cael eu gweld fel arfer. Yn absenoldeb gwybodaeth gan y Tîm Troseddau Ieuenctid i helpu i baratoi'r Oedolyn Priodol, mae'n bosibl bod gwybodaeth hanfodol yn cael ei diystyru.

*"Dydyn ni ddim yn gwybod llawer am y person ifanc nes inni gyrraedd y ddalffa."*

*Oedolyn Priodol Gwirfoddol*

3.22 Yn yr holl safleoedd, roedd cofnodion dalffa'r heddlu yn llai na digonol. Rhai o'r enghreifftiau cyffredin oedd:

- Aseidiadau risg<sup>58</sup> a mathau eraill o gofnodion yng nghofnod y ddalffa'n cael eu torri a'u gludo o'r naill ran i'r llall heb eu diwygio (er enghraifft, roedd un cofnod dalffa'n dweud bod yr unigolion a gafodd ei gadw yn y ddalffa wedi cyrraedd yn feddw ac yn gwrthod cydweithredu, ac roedd yr asesiad risg cyn ei ryddhau'n ailadrodd yr un cofnod);
- Dim eglurhad na rhesymau dros oediadau wrth gyrraedd yr orsaf heddlu, cofrestru, neu gyfweiliadau;
- Nid oedd materion hanes meddygol (e.e. hunanniweidio) a ddatgelwyd adeg awdurdodi cadw unigolyn yn y ddalffa yn cael eu hystyried yn rhan o aseidiadau risg cychwynnol a chyn rhyddhau, a allai sbarduno camau gan bartneriaid/asiantaethau eraill;
- Roedd enwau Oedolion Priodol yn cael eu cynnwys ar gofnod y ddalffa, ond nid oedd manylion eu rôl mewn perthynas â'r plentyn neu'r person ifanc hwnnw (e.e. rhiant, Oedolyn Priodol gwirfoddol, gweithiwr Tîm Troseddau Ieuenctid, neu Dîm Dyletswydd Argyfwng yr awdurdod lleol);

<sup>56</sup> Er enghraifft: rhesymau dros arestio a chadw, manylion unrhyw eiddo wedi'i atafaelu, amser/dyddiad mynd â'r unigolyn i gael olion bysedd, DNA, i'w weld gan feddyg, ymgynghori â chyfreithwyr, cyfweiliadau etc.

<sup>57</sup> Mae asesiad risg yn golygu asesu'r risg a'r risg posibl y mae pob unigolyn sy'n cael ei gadw yn y ddalffa yn ei gyflwyno i'w hun neu i eraill yn ystafell y ddalffa. Aseiad parhaus yw hwn.

<sup>58</sup> Mae aseidiadau risg yn cael eu cynnal yn ffurfiol a'u cofnodi yng nghofnod y ddalffa pan fydd yr unigolyn yn cyrraedd yr orsaf heddlu a chyn ei ryddhau.

- Ni eglurwyd pam oedd yr Oedolyn Priodol wedi newid yn ystod y cyfnod y cadwyd y plentyn neu'r person ifanc yn y ddalfa;
- Nid oedd adolygiadau arolygwyr yn egluro pam nad ymgynghorwyd â'r Oedolyn Priodol;
- Ni chofnodwyd pam oedd y rhiant/gwarcheidwad yn anaddas i fod yn Oedolyn Priodol;
- Manylion annigonol ynghylch pam gwrthodwyd mechnïaeth a pham y bu angen cadw'r unigolyn yng nghelloedd yr heddlu, neu pam oedd yn anymarferol ei drosglwyddo i lety Awdurdod Lleol; a,
- Ni eglurwyd sut oedd y plentyn neu'r person ifanc yn golygu 'niwed difrifol' (fel sy'n ofynnol yn PACE er mwyn cyfiawnhau ei gadw o hyd yng nghelloedd yr heddlu yn hytrach na'i drosglwyddo i lety awdurdod lleol).

3.23 Mae'r astudiaeth achos ganlynol yn arddangos rhai o'r materion uchod:

*Cafodd Liam (15 oed) ei arestio ychydig cyn hanner nos ar ôl cael ei gysylltu'n fforensig â byrgleriaeth a ddigwyddodd bedwar diwrnod ynghynt. Gofynnodd am roi gwybod i'w fam, ond nid oedd cofnod y gwnaethpwyd hyn o gwbl. Adolygwyd carchariad Liam am 03:22 o'r gloch, heb gofnod o ymgynghori â'i fam nac Oedolyn Priodol arall. Nid oedd cofnod o ymdrechion eraill i gysylltu â'i fam. Adolygwyd carchariad Liam yr eildro am hanner dydd; eto, ni soniwyd am ei fam na chyfreithiwr. Roedd y cofnod cyntaf mewn perthynas â'r cyfreithiwr am 12:09 o'r gloch. Roedd y cofnod cyntaf mewn perthynas â'r Tîm Troseddau Ieuencid am 14:20 o'r gloch pan oedd yn bresennol fel Oedolyn Priodol. Cafodd chwiliad tŷ ei awdurdodi wedyn. Aethpwyd â Liam am 20 munud o gyfweliad am 18:11 o'r gloch ac fe'i rhyddhawyd heb gamau pellach am 18:32 o'r gloch. Roedd wedi treulio 18 awr, 16 munud i gyd yn nalfa'r heddlu.*

3.24 Mae llif gwybodaeth yn ôl i'r Tîm Troseddau Ieuencid hefyd yn bwysig ac mae'n rhoi'r wybodaeth ddiweddaraf am y plentyn neu'r person ifanc hwnnw i'r Tîm Troseddau Ieuencid. Ym mhob safle, gofynnwyd i Oedolion Priodol ddogfennu eu harsylwadau mewn perthynas â'r plentyn neu'r person ifanc hwnnw ar Ffurflenni Oedolion Priodol penodedig ar ôl eu 'galw allan'.

3.25 Canfuom fod diffyg manylder ar y ffurflenni hyn a lenwyd ac mai 'rhestr wirio' oeddent yn bennaf. Prin oedd yr arsylwadau a gofnodwyd gan Oedolion Priodol ar faterion diogelu neu les, ac roedd gosodiad y ffurflenni Oedolion Priodol eu hunain yn gysylltiedig â'r 'broses' ac nid anghenion y plentyn neu'r person ifanc. Mewn un ardal, y ffurflen a ddefnyddiwyd gan yr Oedolyn Priodol am daliad, yr oedd yn rhaid i swyddog y ddalfa ei llofnodi, oedd yr un ffurflen ag a ddefnyddiwyd i gofnodi manylion ei ymweliad.

3.26 Mewn un ardal, anfonwyd y ffurflenni ymweliad Oedolyn Priodol wedi'u llenwi at staff gweinyddu yn hytrach nag i'w hadolygu gan weithiwr Tîm Troseddau Ieuencid neu gydlynnydd Oedolion Priodol, gan greu risg clir y gallai gwybodaeth bwysig am y plentyn neu'r person ifanc gael ei diystyru. Mewn ardal arall, roedd y ffurflenni

wedi'u llenwi'n cael eu ffeilio heb eu hadolygu, ond ni ellid dod o hyd iddynt pan ofynnodd y tîm arolygu amdanynt.

- 3.27 Mewn ardal arall, roedd y cydlynedd Oedolion Priodol yn bersonol yn adolygu pob ffurflen Oedolyn Priodol yn ddyddiol ac yn mynd ar drywydd unrhyw faterion a nodwyd gan yr Oedolyn Priodol. Er inni ystyried bod hwn yn ddull rhagweithiol, roedd y cysylltiad yn dibynnu ar ansawdd y ffurflen a lenwyd gan yr Oedolyn Priodol, a chanfuom ei bod yn cynnwys mwy o fanylion am y broses na'r plentyn.

**Argymhelliad 2:** Bydd y **TTI/Darparwr Oedolion Priodol** yn sicrhau bod gwybodaeth yn llifo'n effeithiol, i'r ddau gyfeiriad, rhwng y TTI a'r Oedolion Priodol a'i bod yn canolbwyntio ar anghenion y plentyn neu'r person ifanc unigol.

### Siwrnai dalfa'r heddlu

- 3.28 Dywedodd Arglwydd Bradley<sup>59</sup> nad yw amgylchedd ffisegol uned ddalfa'n annog pobl i ddatgelu problemau iechyd meddwl. Yn yr un modd, gwelsom nad yw amgylchedd y ddalfa'n annog plant a phobl ifanc i ddatgelu eu gwendidau neu eu hanghenion arbennig.
- 3.29 Er bod unedau dalfa'n amrywio rhywfaint ar draws y safleoedd yr ymwelwyd â hwy, roeddent yn rhannu rhai nodweddion cyffredin:
- Swyddogion dalfa'n gweithio y tu ôl i gyfrifiaduron ar ddesgiau dalfa uchel, rhai gyda gwydr Persbecs, gan greu rhwystr corfforol rhwng y swyddog a'r plentyn neu'r person ifanc;
  - Llawer o ddesgiau yn y ddalfa gan gynyddu lefelau sŵn, gan olygu bod swyddogion y ddalfa'n gorfod gweiddi eu cwestiynau at y plentyn neu'r person ifanc er mwyn cael eu clywed; a
  - Phrin yw'r ddarpariaeth ar gyfer unrhyw ymgynghori preifat yn ardal y ddalfa.
- 3.30 Er bod cyfleusterau preifat a chyfleusterau ar wahân ar gael mewn un ardal, ni welsom dystiolaeth o staff y ddalfa'n defnyddio'r rhain i siarad yn breifat â phlant neu bobl ifanc.
- 3.31 Mae cydarolygiadau Arolygiaeth Cwnstablïaeth Ei Mawrhydi ac Arolygiaeth Carchardai Ei Mawrhydi o ystafelloedd dalfa'r heddlu wedi canfod yn yr un modd mai prin yw'r addasiadau a wneir i droseddwyr iau; eu bod yn cael eu trin yn rheolaidd yr un fath ag eraill sy'n cael eu cadw yn y ddalfa; eu bod yn cael eu cofrestru heb fawr o breifatrwydd; a bod y broses o gadw cofnodion yn wael.<sup>60</sup>

**Argymhelliad 3:** Bydd yr **Heddlu** yn defnyddio'r adnoddau ffisegol sydd ar gael yn well (er enghraifft cyfleusterau cofrestru preifat neu ar wahân) yn amgylchedd y ddalfa i annog plant a phobl ifanc i ddatgelu eu gwendidau a'u hanghenion unigol.

<sup>59</sup> Adroddiad Bradley, Ebrill 2009.

<sup>60</sup> Swydd Gaergrawnt Tach 2008 (para 2.8 a 2.10); Swydd Hertford, Ion 2009 (para 2.7 a 2.9); Swydd Lincoln (para 4.1); Ealing Ion 2009 (para 2.11).

3.32 Ar draws pob safle, roedd ein harsylwadau a'n cyfweiliadau â staff dalfa yn arddangos bod sarsiantiaid a staff heddlu'n gwybod bod 'troseddwy'r iau' yn cael eu hystyried yn bobl agored i niwed o dan PACE, ac roedd rhai'n ymdrechu i sicrhau bod plant a phobl ifanc yn deall proses y ddalffa. Fodd bynnag, prin y gwelsom dystiolaeth o unrhyw ddealltwriaeth am y ffyrdd y gall gwendid (e.e. anawsterau dysgu a chyfathrebu, problemau ymddygiadol, neu anghenion arbennig fel materion iechyd) amlygu ei hun a pha gamau y dylid eu cymryd i gefnogi anghenion y plentyn neu'r person ifanc yn well.

*"Rwy'n dioddef o ADHD<sup>61</sup> a chlawstroffobia. Doeddwn i ddim yn teimlo'n hyderus am ddweud wrth staff yr heddlu am hyn achos dydyn nhw ddim yn hoff ohonof."*

*Merch ifanc*

3.33 Ar draws pob safle, er bod staff dalfa wedi cael rhyw hyfforddiant mewn materion amddiffyn plant, canfuom mai ychydig iawn oedd yn ymwybodol o ddiogelu<sup>62</sup> a'i oblygiadau ehangach ar gyfer ymdrin â phlant neu bobl ifanc. Yn absenoldeb unrhyw hyfforddiant felly, roedd swyddogion carcharu sifil mewn dwy ardal wedi penderfynu ar eu pen eu hunain, drwy ymchwil a hunanastudio, i ddod i ddeall yn well y gwendidau sy'n gysylltiedig â bod yn ifanc. Roedd eu hymagwedd at blant a phobl ifanc yn fwy cyflawn ac roedd yn amlwg bod y gwasanaeth wedi elwa ar yr ymwybyddiaeth gynyddol honno.

3.34 Cafodd y canfyddiadau hyn eu hadlewyrchu hefyd yn ein hadolygiadau achos. Er enghraifft, mewn un, roedd bachgen 12 oed wedi datgelu i sarsiant y ddalffa ei fod wedi hunan-niweidio yn y gorffennol; cofnodwyd hyn yng nghofnod y ddalffa, ond ni ystyriwyd ei fod yn risg uniongyrchol. Er nad oedd yn torri'r codau ymarfer cyfredol, roedd yr arolygwyr yn teimlo y byddai wedi bod yn fuddiol efallai i'r plentyn petai wedi cael ei gyfeirio at weithiwr gofal iechyd proffesiynol i gael asesiad manylach.

3.35 Roedd adolygiadau achos a chyfweiliadau â staff dalfa yn arddangos nad yw plant a phobl ifanc yn cael eu hasesu'n rheolaidd gan weithwyr gofal iechyd proffesiynol oni bai bod ganddynt anaf neu gyflwr amlwg pan fyddant yn cyrraedd yr orsaf heddlu. Ystyriwn fod hwn yn gyfle wedi'i golli. Dim ond un ardal a ganfuom lle'r oedd y gweithiwr gofal iechyd proffesiynol yn deall materion diogelu'n dda ac yn gallu cynghori staff dalfa am ofal y plentyn neu'r person ifanc tra oedd yn y ddalffa. Ym mhob ardal arall, nid oedd gan weithwyr gofal iechyd proffesiynol wybodaeth a phrofiad ymarferol i'w rhannu â staff y ddalffa o ran asesu plant a phobl ifanc, eu cyfeirio a darparu ymyriadau ar eu cyfer. Roedd asesiadau gweithwyr iechyd proffesiynol yn gyfyngedig i ffitrwydd i gadw yn y ddalffa neu ffitrwydd i gyfweld, ac ni welwyd eu bod yn ystyried anghenion iechyd a diogelu ehangach y plentyn neu'r person ifanc. Nid oedd asesiadau llawn o faterion gofal iechyd (gan gynnwys corfforol, iechyd meddwl a chamddefnyddio sylweddau) wedi'u datblygu'n ddigonol.

3.36 Er bod y gweithiwr gofal iechyd proffesiynol mewn un uned ddalffa wedi defnyddio arf asesu cyfyngedig, nid oedd gan y gweddill ddim arfau sgrinio asesu, nid oedd

---

<sup>61</sup> Anhwylder Diffyg Canolbwyntio a Gorfywiogrwydd

<sup>62</sup> Y gallu i arddangos bod pob cam rhesymol wedi'i gymryd i leihau cymaint â phosibl y risg y bydd plentyn neu berson ifanc yn cael niwed.

ganddynt lenyddiaeth briodol i oedran a phrin yr oeddent yn deall maes ehangach iechyd a gwasanaethau plant, os o gwbl.

**Argymhelliad 4:** Bydd yr **Heddlu** yn mynd i'r afael yn effeithiol ag anghenion diogelu plant drwy:

- Sicrhau bod gweithwyr gofal iechyd proffesiynol yn gwneud asesiad llawn o wendid plant a phobl ifanc (gan gynnwys iechyd corfforol ac iechyd meddwl, camddefnyddio sylweddau a gwendidau eraill).
- Sicrhau bod yr heddlu'n asesu, yn cofnodi'n gywir, yn cyfathrebu ac yn cymryd camau priodol er mwyn mynd i'r afael â'r anghenion hyn.

3.37 Pan fydd plentyn neu berson ifanc yn cael ei arestio a'i hebrwng i'r orsaf heddlu, cyfrifoldeb yr heddlu yw cysylltu ag Oedolyn Priodol.<sup>63</sup> Y rhiant neu'r gwarcheidwad ddylai hwn fod, yn y lle cyntaf. Yn 75% o'n hadolygiadau achos, gwnaethom asesu bod ymdrechion rhesymol wedi'u gwneud i gysylltu â rhieni neu warcheidwaid, ac yn 65% o'r achosion roeddem yn ystyried bod ymdrechion rhesymol wedi'u gwneud i hwyluso eu presenoldeb.

3.38 Fodd bynnag, mewn rhai ardaloedd, lle defnyddiwyd y gwasanaeth Oedolion Priodol yn lle'r rhiant neu'r gwarcheidwad, canfuom nad oedd yr heddlu'n cysylltu â hwy heblaw bod cyfweiliad eisoes wedi'i drefnu, gan roi dwy awr o rybudd o'r amser i'r Oedolyn Priodol fel arfer. Mae cyfweiliadau'n awgrymu bod hyn wedi datblygu gan fod yr heddlu'n fwy ffyddiog y byddai Oedolyn Priodol ar gael pan fyddai ei angen ac er mwyn osgoi bod yr Oedolyn Priodol yn 'loetran' yn yr orsaf.

3.39 Fodd bynnag, mae'r mater sydd wedi'i ddiystyru wrth i'r arfer hwn ddatblygu yn ddeublyg. Yn gyntaf, pan fydd yr Oedolyn Priodol yn weithiwr Tîm Troseddau Ieuencid, mae'n fwy tebygol o wybod yn uniongyrchol am y plentyn neu'r person ifanc a gallu cael yn syth at systemau cofnodi gwasanaethau plant neu gwasanaethau cymdeithasol priodol. Fodd bynnag, pan fydd yr Oedolyn Priodol yn llai cyfarwydd (e.e. yn wirfoddolwr neu'n weithiwr sesiynol), efallai na fydd y trefniadau hyn yn caniatáu digon o amser neu'r wybodaeth am y plentyn neu'r person ifanc er mwyn paratoi ei hun yn briodol am ei rôl. Fel y nodwyd ym mharagraff 3.18, mae cael gwybodaeth felly am y plentyn neu'r person ifanc yn allweddol er mwyn i'r Oedolyn Priodol allu ymddwyn yn effeithiol yn ei rôl.

3.40 Yn ail, mae arfer felly'n groes i PACE, sy'n ei gwneud yn ofynnol i'r swyddog dalfa, *cyn gynted ag sy'n ymarferol*, roi gwybod i'r Oedolyn Priodol am yr arestio, y rhesymau dros arestio a ble mae'r plentyn neu'r person ifanc yn cael ei gadw:<sup>64</sup>

*"Dim ond pan fydd y swyddog yn barod am gyfweiliad y mae'r heddlu'n ffonio. Fe wnes i ddelio â pherson ifanc a oedd yn y celloedd bron 24 awr cyn inni gael gwybod ei fod yn y ddalfa."*

*Gweithiwr Tîm Troseddau Ieuencid*

3.41 Yn ogystal â'r gofyniad i'r swyddog dalfa roi gwybod i'r Tîm Troseddau Ieuencid/Oedolyn Priodol cyn gynted ag sy'n ymarferol, dylai arolygydd heddlu ymgynghori â'r Oedolyn Priodol, os yw ar gael (mae hyn yn cynnwys cysylltu dros y

<sup>63</sup> PACE 1984, para 13.13

<sup>64</sup> Ibid.



ffôn), wrth wneud adolygiadau o'r unigolyn sy'n cael ei gadw yn y ddalfa ar ôl 6, 15 a 24 awr ar ôl awdurdodi ei garcharu.<sup>65</sup> Mae adolygiad arolygydd o garchariad unigolyn yn cael ei gynnal i sicrhau bod y rhesymau dros ei garcharu'n bodoli o hyd. Fodd bynnag, canfuom nad ymgynghorwyd â'r Oedolyn Priodol mewn 31 allan o 37 adolygiad achos lle cynhaliwyd adolygiad arolygydd.

**Argymhelliad 5:** Bydd yr **Heddlu** yn sicrhau bod yr holl wybodaeth mewn perthynas â chadw plant a phobl ifanc yn y ddalfa yn cael ei chofnodi'n gywir a'i rhannu mewn pryd â phartneriaid perthnasol.

### Cyfweliadau heddlu

- 3.42 Yr egwyddor bod plant a phobl ifanc agored i niwed yn cael anhawster yn cyfathrebu, sy'n dod yn fwy o broblem byth pan fyddant dan straen neu'n ofnus, yw sail y 'mesurau arbennig' a gyflwynwyd o dan Ddeddf Cyfiawnder Ieuencid a Thystiolaeth Droseddol 1999 (YJCEA). Bwriedir i'r mesurau gael eu defnyddio i hwyluso'r broses o gasglu a rhoi tystiolaeth gan *dystion* agored i niwed ac sydd wedi'u dychryn, ond mae'r mesurau eu hunain yn cael eu cyfyngu i'r profiad llys. Yn ein barn ni, gall yr egwyddor hon fod yr un mor berthnasol i blentyn neu berson ifanc wedi'i arestio ag y mae i dyst ifanc.
- 3.43 Yn y rhan fwyaf o ardaloedd, o'r tapiau/DVDs cyfweld a wyltom, canfuom fod swyddogion ymchwilio'n gyffredinol yn cymryd llawer o amser ar ddechrau'r cyfweliad i egluro a dadansoddi'r rhybudd ac i sicrhau y gallai'r plentyn neu'r person ifanc ei hun egluro ei fod yn deall ei ystyr, ac roedd hyn yn galonogol.
- 3.44 Fodd bynnag, y tu hwnt i'r cyflwyniadau a'r rhybudd, roedd y swyddogion ymchwilio'n dychwelyd i dechnegau cyfweld safonol yr heddlu. Roedd rhai swyddogion yn siarad yn arafach, ond ffocws clir y swyddogion yn y cyfweliadau oedd eu 'pwyntiau i'w profi'. Nid oedd tystiolaeth o'r heddlu'n addasu cyfweliadau i wendidau oedran neu anghenion arbennig, fel defnyddio lluniau a diagramau i gynorthwyo'r cyfathrebu. Roedd defnyddio termau cyfreithiol (e.e. honiad, lliniariad, datgeliad) a dyfynnu rhannau o ddeddfwriaeth (e.e. Adran 5, GBH, Affrae<sup>66</sup>), yn hytrach nag egluro am ba drosedd yr oedd wedi'i arestio, yn gyffredin yn y cyfweliadau a gafodd eu harchwilio gennym.
- 3.45 O'r adolygiadau achos, cafwyd tystiolaeth nad oedd gwendidau a nodwyd ac a drafodwyd mewn cyfweliadau heddlu yn cael eu cofnodi ar y cofnod dalfa, gan nodi nad oedd staff dalfa'n cael gwybod amdanynt neu nad oeddent wedi'u cofnodi.
- 3.46 Mae'r astudiaeth achos ganlynol yn arddangos y pwynt hwn:

<sup>65</sup> PACE 1984, Cod C para 15.3 (c)

<sup>66</sup> Mae'r heddlu'n cyfeirio'n gyffredin at 'Ymddygiad Afreolus' fel trosedd 'Adran 5' o dan Ddeddf Trefn Gyhoeddus 1996; GBH yw'r byrfodd am Niwed Corfforol Difrifol o dan Ddeddf Troseddau yn erbyn yr Unigolyn 1871; a throsedd o dan Ddeddf Trefn Gyhoeddus 1996 yw Affrae.

*Cafodd James (12 oed) ei arestio tua 16:30 am ymosod ar ei fam a'i bygwth â thyrnsgrïw ar ôl ffrae. Datgelodd i swyddog y ddalfa ei fod wedi cael problemau gyda'i galon yn y gorffennol, ond am 'nad oedd yn gallu bod yn fwy penodol ac am nad oedd wedi cael triniaeth yn y flwyddyn ddiwethaf', aseswyd ei fod yn ffit ac yn iach gan swyddog y ddalfa. Dywedodd James ei fod wedi ceisio rhedeg allan o flaen traffig yn ddiweddar, ond bod ei ffrind wedi'i atal. Ni welodd weithiwr gofal iechyd proffesiynol.*

*Cafodd James gyfweiliad gyda'i fam-gu a chyfreithiwr am 23:45 am bron dri chwarter awr. Yn ystod y cyfweiliad, dywedodd James fod ei fam yn ei fwrw. Dywedodd eu bod yn byw mewn fflat dwy ystafell wely. Roedd ei fam a'i chariad yn rhannu un ystafell; a mab y cariad a chwaer James yn rhannu'r llall. Dywedodd James ei fod yn cysgu ar y llawr. Dywedodd fod y ffrae wedi dechrau am ei fod yn gofyn am fwyd. Ni wnaeth y swyddog a oedd yn cyfweld â James ddim sylw am amgylchiadau James.*

*Ni chofnodwyd o gwbl fod unrhyw ran o'r wybodaeth hon wedi'i throsglwyddo i staff y ddalfa. Cafodd James fechniaeth yn disgwyl ymholiadau pellach am 04:22, ar ôl treulio bron 12 awr yn y ddalfa. Ni chofnodwyd i ble y cafodd ei ryddhau ac ni chofnodwyd cysylltiad â gwasanaethau cymdeithasol.*

3.47 Pan oedd gwybodaeth ysgrifenedig yn cael ei rhoi irieni/gwarcheidwaid am eu rôl yn Oedolion Priodol, nid oedd yn syml nac yn hawdd ei darllen. Roedd canllaw gwreiddiol y Swyddfa Gartref a gyhoeddwyd yn 2003 yn saith tudalen o hyd. Mae'r canllaw diweddaraf (a gyhoeddwyd ym mis Ebrill 2011) yn ddwy dudalen o hyd ond nid yw wedi'i ysgrifennu mewn Saesneg plaen ac mae'n defnyddio terminoleg gyfreithiol. Nid oedd pedwar o'r heddluoedd yr ymwelwyd â hwy yn rhoi canllaw ysgrifenedig o gwbl.

*"Cefais alwad gan riant yn dweud nad oedd wedi gofyn am gyfreithiwr am nad oedd ei blentyn wedi gwneud dim o'i le ac roedd yn meddwl y byddai'n gwneud i'w blentyn ymddangos yn euog i'r heddlu; pan dderbyniodd rybudd, nid oedd yn sylweddoli bod hwnnw'n golygu na allai'r plentyn gael fisa i fynd i'r Unol Daleithiau."*

*Y Rhwydwaith Cenedlaethol Oedolion Priodol*

3.48 Mae PACE yn gofyn bod swyddog y ddalfa'n egluro ar lafar i'r unigolyn sy'n cael ei gadw yn y ddalfa ei hawliau (e.e. i gyfreithiwr, ymweliadau neu fwyd a dŵr) tra bydd dan gadwad yr heddlu. Mae pobl hefyd yn cael hysbysiad ysgrifenedig yn egluro'r hawliau hyn.<sup>67</sup>

3.49 Ym mhob safle, defnyddiwyd yr un hysbysiad i oedolion a phlant neu bobl ifanc ac (yn yr un modd â dogfennau cyfarwyddyd) roedd yn defnyddio geiriau cymhleth a therminoleg gyfreithiol. Mewn un heddlu yr ymwelwyd ag ef, roedd yr hysbysiad yn bedair ochr o A4. Roedd dwy dudalen ohono wedi'u neilltuo i annog yr unigolyn sy'n cael ei garcharu i gyfaddef i droseddau pellach.<sup>68</sup> Roedd yn cynnwys lluniau o gelloedd carchar ac yn egluro i unigolion sy'n cael eu cadw yn y ddalfa beth yw canlyniadau peidio â chyfaddef troseddau (fel chwilio eich tŷ). Roedd yr arolygwyr yn ystyried nad oedd y ddogfen hon yn briodol i'w rhoi i blant a phobl ifanc.

<sup>67</sup> PACE 1984, para 3.1 a 3.2

<sup>68</sup> Cyfeirir yn gyffredin at y rhain fel TIC neu droseddau sy'n 'cael eu hystyried'

**Argymhelliad 6:** Bydd yr **Heddlu** yn darparu dogfennau sy'n briodol i oedran, yn addasu technegau cyfweld er mwyn i dystiolaeth gael ei chasglu a'i rhoi'n well gan blant a phobl ifanc yn y ddalfa, ac yn cyfleu'n well y materion diogelu a nodwyd mewn cyfweiliadau neu ar unrhyw adeg arall tra bydd unigolyn yn nalfa'r heddlu.

**Argymhelliad 7:** Bydd y **Swyddfa Gartref** yn galluogi rhieni a gwarcheidwaid i gyfranogi'n llawn yn y broses o gadw eu plant yn nalfa'r heddlu, drwy roi arweiniad addas iddynt.

### **Ansawdd y ddarpariaeth Oedolion Priodol**

- 3.50 Canfuwyd bod elfen allweddol annibyniaeth Oedolion Priodol yn amrywio. Mewn un ardal, roedd annigonolrwydd rotas (fel yr amlinellir ym mharagraff 3.12) yn golygu bod yr un Oedolyn Priodol yn cael ei alw dro ar ôl tro gan staff y ddalfa. Mewn ardal arall, gofynnwyd i swyddogion dalfa roi sylwadau am berfformiad Oedolion Priodol. Yn yr ardaloedd hyn, roedd arolygwyr yn poeni am yr effaith ganlyniadol ar allu'r Oedolyn Priodol i gadw ei annibyniaeth a chanolbwyntio ar anghenion y plentyn neu'r person ifanc yn hytrach nag anghenion yr heddlu.
- 3.51 Roedd grwpiau ffocws o Oedolion Priodol gwirfoddol yn dweud eu bod yn teimlo'n hyderus i wrthwynebu'r heddlu mewn cyfweiliad os yw'n briodol; fodd bynnag, ni chefnogwyd hyn gan dystiolaeth o adolygiadau achos.
- 3.52 Roedd y rhain yn dangos nad oedd Oedolion Priodol yn cymryd y cyfle i egluro'r iaith gymhleth a chyfreithiol a ddefnyddir gan yr heddlu a chanfuwyd yn gyffredinol eu bod yn oddefol drwy gydol y cyfweiliad. Roedd rôl yr Oedolyn Priodol yn cael ei hegluro fel arfer gan y swyddog a oedd yn cyfweld, ac nid yr Oedolyn Priodol ei hun. Mewn un ardal, daethpwyd o hyd i Oedolyn Priodol a oedd yn cyflwyno ei hun yn y cyfweiliad; fodd bynnag, roedd presenoldeb mor rhagweithiol yn anarferol yn y cyfweiliadau a adolygwyd gennym.
- 3.53 Nid oedd gan yr un o'r darparwyr Oedolion Priodol unrhyw drefniadau cadarn ar waith i asesu ansawdd y ddarpariaeth Oedolion Priodol. Roedd darparwyr ac Oedolion Priodol gwirfoddol yn beirniadu eu hansawdd gwasanaeth eu hunain ar sail adborth gan swyddogion dalfa yn hytrach nag adborth gan y plentyn neu'r person ifanc. Yn ymarferol, roedd hyn yn golygu y tybiwyd bod y gwasanaeth yn gweithio'n foddhaol os nad oedd yr heddlu'n cwyno.
- 3.54 Fodd bynnag, yn Swydd Lincoln, ceisiwyd adborth yn gyson ac yn rheolaidd gan blant a phobl ifanc ar ansawdd y gwasanaeth a ddarparwyd gan eu Hoedolion Priodol. Er bod arolygwyr yn cydnabod yr her y mae hyn yn ei chyflwyno i ddarparwyr Oedolion Priodol, canfuom nad oedd dim o'r safleoedd eraill yn gwneud ymdrechion credadwy i ganfod barn plant a phobl ifanc.
- 3.55 Canfuom fod y plant a'r bobl ifanc y siaradom â hwy mewn grwpiau ffocws yn teimlo'n gymysg am effaith Oedolion Priodol ac roeddent yn dweud yn gyson wrthym fod eu rhieni/teuluoedd eu hunain yn chwarae mwy o ran mewn cyfweiliad.

*"Dydyn nhw [Oedolion Priodol] ddim yn cael dweud gair [mewn cyfweiliad]."*

*Merch ifanc*

*"Dydw i ddim yn hoffi'r Oedolion Priodol. Un tro, gwnaeth un ohonynt ddweud y drefn wrthyf o flaen yr heddlu ac roedd hyn yn gwneud imi deimlo'n chwithig. Maen nhw bob amser yn ochri gyda'r heddlu ac nid fi. Byddai'n dda petaent yn debycach i'r cyfreithwyr. Pan oedd fy mam gyda fi, gwnaeth hi ochri gyda fi ac roedden nhw fel petaen nhw'n gwrando."*

*Bachgen ifanc*

*"Pan wnes i gyfarfod â'r Oedolyn Priodol am y tro cyntaf, roedd yn codi ofn arnaf achos daeth i mewn i'r gell a doeddwn i ddim yn gwybod beth i'w ddisgwyl. I ddechrau, dw i ddim yn credu iddo egluro ei swydd yn iawn imi. Ar ôl imi ddod i'w adnabod, dechreuais ymddiried ynddo ac erbyn hyn mae'n help fy mod i'n gweld yr un person bob amser."*

*Bachgen ifanc*

- 3.56 Aethom ati i archwilio nifer o wahanol fodolau o ddarpariaeth Oedolion Priodol, a nodweddion gwahanol gan bob un.
- 3.57 Gwelsom arfer da yn **Northumberland**, ardal Tîm Troseddau Ieuencid sy'n dal yn defnyddio gweithwyr Tîm Troseddau Ieuencid a staff Tîm Dyletswydd Argyfwng (EDT) awdurdod lleol yn Oedolion Priodol. Mae'r astudiaeth achos ganlynol o **Northumberland** yn arddangos yr arfer da hwn.

*Cafodd Danny (16 oed) ei arestio am ymyrryd â cherbyd modur. Gofynnwyd am Diane o'r Tîm Dyletswydd Argyfwng awdurdod lleol i fod yr Oedolyn Priodol. Ceisiodd Diane gysylltu â mam Danny bum gwaith cyn gadael am yr orsaf heddlu i drafod a oedd yn briodol iddo ddychwelyd i'w gartref neu a ddylid nodi cynllun arall iddo. Roedd ffôn ei fam wedi'i ddiffodd, felly trefnodd Diane lleoliad maeth i sicrhau bod gan Danny rywle diogel i aros ar ôl y cyfweliad, pe byddai'n ofynnol. Nododd Diane ofalwr maeth yr oedd Danny'n ei adnabod, sef rhywun a oedd wedi rhoi profiad cadarnhaol iddo o'r blaen.*

*Ar ôl y cyfweliad, ceisiodd Diane ffonio mam Danny ddwywaith eto ond ni lwyddodd eto. Treuliodd Diane amser gyda Danny yn trafod y cynllun iddo a chytunodd mai gofal maeth oedd y dewis gorau.*

*Ceisiodd Diane ffonio mam Danny eto a'r tro hwn fe atebodd. Roedd yn amlwg bod mam Danny yn cael problemau'n bod yn rhiant cadarnhaol. Eglurodd Diane y cynllun gofal maeth i ddiogelu Danny nes bod modd asesu'r sefyllfa ymhellach. Cytunodd ei fam.*

*Aeth Diane a'r cyfreithiwr â Danny i'r lleoliad maeth. Roedd y cyfreithiwr yn adnabod y person ifanc yn dda ac wedi dod pan ofynnodd. Roedd Diane yn gallu trosglwyddo i'r gofalwr maeth wybodaeth am iechyd, teulu, ymddygiad, risg etc ac roedd y cyfreithiwr yn gallu egluro manylion dyddiadau mechniaeth etc.*

**Argymhelliad 8:** Bydd y **TTI/Darparwr Oedolion Priodol** yn darparu gwasanaeth o ansawdd i blant a phobl ifanc sy'n cael eu cadw yn y ddalfa gan yr heddlu, gan gynnwys:

- Sicrhau bod Oedolion Priodol yn gwybod digon am gefndir y plentyn neu'r person ifanc i ddeall ei anghenion a hyrwyddo ei les.
- Sicrhau bod Oedolion Priodol yn gallu adnabod materion diogelu a lles a chyfleu'r anghenion hyn yn effeithiol i'r heddlu ac asiantaethau perthnasol fel bod modd cymryd camau priodol.
- Sicrhau bod Oedolion Priodol yn annibynnol, eu bod yn canolbwyntio ar anghenion y plentyn neu'r person ifanc yn hytrach na'r broses, a'u bod yn ei gefnogi'n weithgar drwy'r siwrnai yn y ddalfa.

## Llywodraethu

- 3.58 Ar lefel leol, ystyriwyd bod y berthynas rhwng Timau Troseddau Ieuencid a'r heddlu yn gadarnhaol, ac roedd y rhan fwyaf o ardaloedd yn cynnal cyfarfod chwarterol rhwng cynrychiolydd Tîm Troseddau Ieuencid (rheolwr y Tîm fel arfer) a'r heddlu. Fodd bynnag, roedd ein hadolygiad o gofnodion y cyfarfodydd hyn yn dangos mai prin y soniwyd am faterion mewn perthynas ag Oedolion Priodol. Pan fyddai'r mater yn cael ei godi, byddai'r drafodaeth yn canolbwyntio ar bryderon yr heddlu am gael digon o Oedolion Priodol ar gael, a hynny fel arfer ar y penwythnos neu yn ystod gwyliau banc. Mae camau dilynol yn awgrymu yr aethpwyd i'r afael â'r materion hyn ond na chafodd materion ehangach (fel ansawdd ac adborth oddi wrth bobl ifanc) eu codi byth.
- 3.59 Ar lefel uwch reoli, canfu cyfweiliadau â Chyfarwyddwyr Gwasanaethau Plant (DCS), a oedd hefyd yn cadeirio'r Bwrdd Diogelu Plant Lleol (LSCB), nad oeddent yn ymwybodol o unrhyw broblemau mewn perthynas â darparu Oedolion Priodol ac, yn unol â'n canfyddiadau eraill ar lefel leol, prin y codwyd y pwnc.
- 3.60 Roedd yn amlwg bod deunydd diogelu perthnasol yn absennol yn y canllaw a oedd ar gael i staff dalfa sy'n gweithio gyda phlant a phobl ifanc. Mae canllaw 2006 Cymdeithas Prif Swyddogion yr Heddlu (ACPO)/ Asiantaeth Genedlaethol Gwella'r Heddlu, *Safer detention and handling of persons in police custody*,<sup>69</sup> yn neilltuo pedair o'i 197 o dudalennau i blant a phobl ifanc; nid yw strategaeth ACPO ar gyfer plant a phobl ifanc<sup>70</sup> yn sôn am bobl ifanc dan gadwad yr heddlu; mae 90 tudalen y cwricwlwm cenedlaethol diweddaraf ar hyfforddi swyddogion dalfa yn defnyddio'r term 'diogelu' unwaith yn ei 90 tudalen; ac mae prif gyfarwyddyd ACPO ar gyfer 'diogelu' wedi'i gynnwys yng nghanllaw 2009 *Guidance on investigating child abuse and safeguarding children*<sup>71</sup> sy'n rhoi'r pwyslais ar y plentyn yn ddiodefwr/tyst ac nid yn unigolyn sy'n cael ei gadw yn y ddalfa.
- 3.61 Mae ACPO yn monitro materion sy'n gysylltiedig ag Oedolion Priodol drwy ei Fforwm Dalfa Cenedlaethol, ac mae cynrychiolwyr o'r Rhwydwaith Cenedlaethol Oedolion Priodol ar y bwrdd hwnnw. Er ei bod yn bosibl bod llwybr i'r heddlu fonitro materion felly, mae'r dull hwn yn arddangos diffyg ymwybyddiaeth am wahanol anghenion

<sup>69</sup> Ar gael o [www.homeoffice.gsi.gov.uk](http://www.homeoffice.gsi.gov.uk)

<sup>70</sup> ACPO (2010) *Children and Young People Strategy 2010-13*. Ar gael o [www.acpo.police.uk](http://www.acpo.police.uk)

<sup>71</sup> Ar gael o [www.npia.police.uk](http://www.npia.police.uk)

oedolion agored i niwed a phlant neu bobl ifanc ac felly gwahanol rolau Oedolion Priodol wrth weithredu ar ran y naill neu'r llall.

### **Casgliadau**

3.62 Ers cyflwyno Oedolion Priodol ym 1984, ac mewn awyrgylch o egwyddorion eang ac arweiniad prin, dengys ein canfyddiadau fod darpariaeth Oedolion Priodol wedi esblygu dros amser heb ddealltwriaeth glir am eu diben na'u rôl. Yn ymarferol, mae'r esblygiad hwn wedi cefnogi angen yr heddlu i gydymffurfio â PACE yn hytrach na canolbwyntio ar ddiogelu ac atal aildroseddu. Y canlyniad yw bod darpariaeth Oedolion Priodol, fel cadw unigolion yn nalfa'r heddlu ei hun, bellach yn cael ei hysgogi bron yn gyfan gwbl gan broses.

3.63 Yn ein barn ni, mae angen i'r Oedolyn Priodol fod yn fwy nag un ddolen yn unig mewn cadwyn o ddigwyddiadau. Yn ôl ein canfyddiadau, os yw'r Oedolyn Priodol yn canolbwyntio ar les y plentyn neu'r person ifanc, os yw'n gwybod digon am ei anghenion a'i hanes personol, ac os yw'n deall ei rôl ei hun yn y system cyfiawnder troseddol, gall gymryd rhan weithgar yn y siwrnai hon yn y ddalfa a'r tu hwnt.

## 4. Ein Canfyddiadau – Cadw yn y ddalfa ar ôl cyhuddo (gwelyau PACE)

- 4.1 Ar lefel genedlaethol, roedd yn anodd canfod faint o blant a phobl ifanc a oedd yn cael eu harestio a'u cadw mewn celloedd heddlu ar ôl eu cyhuddo. Gan fod data'r Swyddfa Gartref yn adlewyrchu cyfanswm y plant 10-17 oed sy'n cael eu harestio a'u cyhuddo o droseddau hysbysadwy (ac fel y trafodwyd yn flaenorol, mae pobl 17 oed yn cael eu trin fel oedolion mewn gorsafoedd heddlu), nid yw'n bosibl amcangyfrif nifer y 'troseddwyr iau' sy'n cael eu harestio a'u cadw yn y ddalfa. O ganlyniad, nid oes data cenedlaethol ar gael mewn perthynas â'r plant 10 – 16 oed y mae darpariaethau PACE yn berthnasol iddynt.
- 4.2 Cyflenwyd niferoedd y plant a'r bobl ifanc wedi'u cadw dros nos mewn celloedd heddlu i'r BCI gan Dimau Troseddau Ieuenctid yn rhan o'r set ddata chwarterol wreiddiol yn 2000; ond nid yw hyn yn digwydd mwyach. Nid yw'n glir sut cafodd y data hyn eu defnyddio.

**Argymhelliad 9:** Bydd y **Swyddfa Gartref** yn mabwysiadu yn neddf PACE 1984 y diffiniad o blentyn fel yr amlinellir yn Neddf Plant 2004.

- 4.3 Heblaw yn Nhîm Troseddau Ieuenctid Swydd Lincoln, roeddem yn synnu at y diffyg pryder cyffredinol ynglŷn â faint o blant a phobl ifanc oedd yn cael eu cadw mewn celloedd heddlu cyn eu cyhuddo ac ar ôl eu cyhuddo, ac am ba hyd. Mewn un ardal, cofnodwyd niferoedd, ond ni heriwyd unrhyw gynnydd neu ostyngiad; ym mhob ardal arall, nid oedd y mater yn ymddangos ar agenda'r heddlu, y Tîm Troseddau Ieuenctid na'r Bwrdd Diogelu Plant Lleol.
- 4.4 Yn y chwe ardal a arolygwyd, aethom ati i archwilio'r data heddlu a oedd ar gael a chanfuwyd bod cyfanswm o 1005 o blant a phobl ifanc wedi'u cyhuddo o drosedd yn ystod y chwe mis rhwng 01 Gorffennaf a 31 Rhagfyr 2010; o'r rhain, gwrthodwyd mechnïaeth i 154. Mae hyn gywerth â 15%, neu bron un o bob chwe phlentyn a pherson ifanc.
- 4.5 Heblaw yn Swydd Lincoln, nid oedd y Timau Troseddau Ieuenctid yn monitro'n rheolaidd sawl gwaith yr oedd yr heddlu'n chwilio am lety awdurdod lleol. Ond nid oedd gwybodaeth felly'n debygol o fod yn gywir beth bynnag, am inni ganfod nad oedd yr heddlu'n aml yn gwneud y cais yn y lle cyntaf. Felly, o'r 154 o blant a phobl ifanc y gwrthodwyd mechnïaeth iddynt gan yr heddlu, ni allwn ddweud sawl un a gafodd ei gadw yng nghelloedd yr heddlu yn lle cael ei drosglwyddo i lety awdurdod lleol. Fodd bynnag, rydym wedi dod i gasgliadau ar sail yr adolygiadau achos a wnaethpwyd yn rhan o'r arolygiad hwn.
- 4.6 Prin y cyhuddwyd plant 10 ac 11 oed o droseddau, ac mewn gwirionedd dim ond un ardal a gyhuddodd unrhyw blant o'r oedran hwnnw yn ystod ein cyfnod adolygu chwe mis. Yn yr ardal honno, cyhuddwyd cyfanswm o saith plentyn 10 ac 11 oed; gwrthodwyd mechnïaeth i ddau o'r plant hyn (un 10 oed ac un 11 oed a gyhuddwyd

ar y cyd). Ar ôl y cyhuddo, trosglwyddwyd y plentyn 10 oed i ofal maeth ac aethpwyd â'r plentyn 11 oed i gyfeiriad perthynas.

- 4.7 Fel yr amlinellwyd ym mharagraff 2.43, mae rhesymau penodol dros alluogi swyddog i gadw unigolyn yn y ddalfa o hyd ar ôl ei gyhuddo (e.e. os yw swyddog y ddalfa'n credu y byddai'r unigolyn yn methu ag ymddangos yn y llys, yn cyflawni troseddau pellach,<sup>72</sup> etc.).
- 4.8 Y rheswm ychwanegol i droseddwyr iau yw 'y dylid ei gadw er ei les ei hun'.<sup>73</sup> Er nad yw PACE yn diffinio 'ei les ei hun', canfuom ychydig o dystiolaeth i awgrymu ei fod yn cael ei ddehongli'n llac, fel y mae'r astudiaeth achos ganlynol yn ei arddangos.

*Cafodd Layla (12 oed) ei harestio am 16:30 am ymosodiad cyffredin. Cyfwelwyd â hi ychydig ar ôl 21:30 ac fe'i cyhuddwyd tua 12:30am. Roedd ar fechniaeth heddlu am ladrad adeg ei harestio, ond hwn oedd y tro cyntaf iddi gael ei chyhuddo o unrhyw drosedd. Roedd wedi bod i bob apwyntiad a chydymffurfio ag amodau'r fechniaeth (hwyrngloch). Dywedodd sarsiant y ddalfa ei fod yn poeni y byddai'n aildroseddu a gwrthododd fechniaeth gyda'r sylwadau canlynol:*

*"Mae'r unigolyn sy'n cael ei gadw yn y ddalfa yn un o bump o blant sy'n cael gofal gan dad sengl. Mae yntau'n cael trafferth yn ymdopi ac mae ei hymddygiad wedi gwaethygu'n amlwg dros y ddeufis diwethaf. Am heno o leiaf, teimlaf ei bod er ei lles gofalu amdani yn rhywle heblaw ei chartref. Mae'n unigolyn ar goll rheolaidd, ac er iddi gadw at ei holl apwyntiadau gyda'r heddlu, rwy'n credu ei bod yn ddigon tebyg y bydd yn mynd ar goll eto ac yn methu ag ymddangos gan ei bod bellach wedi cael ei chyhuddo."*

*Nid oedd llety awdurdod lleol 'addas' ar gael. Arhosodd Layla yn nalfa'r heddlu nes ymddangos yn y llys y diwrnod canlynol, lle cafodd fechniaeth ddiamed. Treuliodd Layla fwy na 15 awr yng nghelloedd yr heddlu.*

- 4.9 Nid yw'n syndod mai'r mathau mwyaf cyffredin o droseddau lle gwrthodwyd mechniaeth i blant a phobl ifanc oedd cyhuddiadau o fyrgleriaeth, trais (mân ymosodiadau yn bennaf), a lladrad. I'r plant a'r bobl ifanc hynny y gwrthodwyd eu mechniaeth am droseddau o ladrad, fodd bynnag, roedd gwahaniaethau amlwg rhwng yr ardaloedd.
- 4.10 Roedd gan ddwy o'r ardaloedd yr ymwelwyd â hwy (canol dinasoedd ill dwy) niferoedd tebyg o blant a phobl ifanc wedi'u cyhuddo o droseddau yn ystod y cyfnod hwn (232 a 268 yn y drefn honno) a'r un gyfran o blant a phobl ifanc y gwrthodwyd mechniaeth iddynt (bron 14%). Fodd bynnag, diddorol yw nodi bod plant a phobl ifanc, yn un o'r ardaloedd hyn, dair gwaith mor debygol o gael eu mechniaeth wedi'i gwrthod am ladrad nag yn yr ardal arall.
- 4.11 Er ei bod yn anodd dod i gasgliadau penodol o'r data hyn yn unig, mae ein harsylwadau a'r enghraifft o'r astudiaeth achos uchod yn awgrymu

<sup>72</sup> PACE 1984, para 38(1) (a).

<sup>73</sup> PACE 1984, para 38(1) (b) (ii).



rhywfaint o ddiffyg dealltwriaeth o ofynion PACE. Gallai hyn fod yn effeithio ar benderfyniadau'r heddlu.

**Argymhelliad 10:** Bydd yr **Heddlu** yn gweithio gydag eraill i wneud penderfyniadau'n well er mwyn cwtdogi cymaint â phosibl ar yr amser y mae plant a phobl ifanc yn cael eu cadw yng nghelloedd yr heddlu ar ôl eu cyhuddo.

4.12 Cafodd yr adolygiadau achos eu dewis o gofnodion dalfa o'r un cyfnod (01 Gorffennaf 2010 i 31 Rhagfyr 2010) i bobl dan 17 wedi'u cyhuddo o drosedd yn ardal y Tîm Troseddau Ieuencid. Gwnaethom 117 o adolygiadau achos; 49 lle cafodd mechnïaeth ei gwrthod a 68 lle cafodd mechnïaeth ei rhoi.

4.13 Yn yr adolygiadau achos, y rheswm mwyaf cyffredin a roddwyd dros wrthod mechnïaeth oedd y sail bod 'ei hangen i atal unigolyn rhag cyflawni troseddau pellach' (26 o 44 o achosion lle rhoddwyd rheswm; 59%). Yr ail reswm mwyaf cyffredin dros wrthod mechnïaeth oedd y sail y 'gallai'r plentyn neu'r person ifanc fetu ag ymddangos yn y llys' (6 o 44; 14%).

4.14 Pan fydd swyddog y ddalfa wedi penderfynu bod angen cadw troseddwr iau yn y ddalfa ar ôl ei gyhuddo, mae'r Ddeddf yn nodi (pwyslais wedi'i ychwanegu):

*"Pan gyhuddir person ifanc o gyflawni trosedd a phan fo swyddog y ddalfa yn awdurdodi y dylid parhau i'w gadw ar ôl ei gyhuddo, rhaid i swyddog y ddalfa geisio gwneud trefniadau i'r person ifanc gael ei ddwyn i **ofal awdurdod lleol** neu gael ei gadw tan iddo ymddangos yn y llys oni bai:*

- *fod swyddog y ddalfa yn tystio ei bod yn **anymarferol** gwneud hynny **neu**,*
- *yn achos person ifanc sy'n 12 oed o leiaf, nad oes lle diogel ar gael iddo **A** bod **risg i'r cyhoedd o niwed difrifol oherwydd y person ifanc hwnnw**, yn unol â PACE, adran 38(6)."*

4.15 Ysgrifennwyd gofynion PACE i sicrhau na ddylai plant gael eu cadw mewn gorsafedd heddlu ar ôl eu cyhuddo heblaw bod hynny'n anorfod; fodd bynnag, ystyriwn fod geiriad yr adran hon yn aneglur ac yn ddryslyd.

4.16 Mae'r diffiniad o 'niwed difrifol' hefyd, fel yr amlinellwyd yn flaenorol ym mharagraff 2.47, yn cael ei gynnwys yn y Ddeddf lawn. Er bod y term yn cael ei ddefnyddio yn y codau ymarfer<sup>74</sup> nid yw'n cael ei ddiffinio ac ni chyfeirir o gwbl at yr eglurhad sydd ar gael yn y Ddeddf lawn. Nid yw'n syndod felly inni ganfod ychydig iawn o ymwybyddiaeth ymhlith swyddogion dalfa am ddiffiniad 'niwed difrifol'.

4.17 Fel y nodwyd uchod, mae'n rhaid bod 'risg niwed difrifol' a 'diffyg llety diogel' cyn y ceir parhau i gadw unigolyn mewn gorsaf heddlu. Fodd bynnag, prin oedd y dystiolaeth a ganfuom ymhlith staff dalfa o ddealltwriaeth am y gwahaniaeth rhwng llety diogel<sup>75</sup> a llety heb ei ddiogelu. Yn ymarferol, roedd hyn yn golygu mai dim

<sup>74</sup> PACE 1984, para 16.7 a Nodiadau cyfarwyddyd, 16D.

<sup>75</sup> Ystyr 'llety diogel' yw llety wedi'i ddarparu gan yr Awdurdod Lleol er mwyn cyfyngu ar ryddid plant y mae adran 25 o Ddeddf Plant 1989 yn berthnasol iddynt.

ond llety diogel awdurdod lleol a oedd yn cael ei ystyried yn addas gan sarsiantiaid dalfa, yn hytrach nag ystyried gofynion PACE i unrhyw raddau real.

**Argymhelliad 11:** Bydd y **Swyddfa Gartref** yn egluro'r adran o ddeddf PACE 1984 sy'n berthnasol i lety diogel a llety heb ei ddiogelu ac yn cynnwys hyn yng nghodau ymarfer PACE. Bydd unrhyw nodiadau cyfarwyddyd cysylltiedig yn cael eu hegluro gan yr asiantaethau llywodraeth perthnasol.

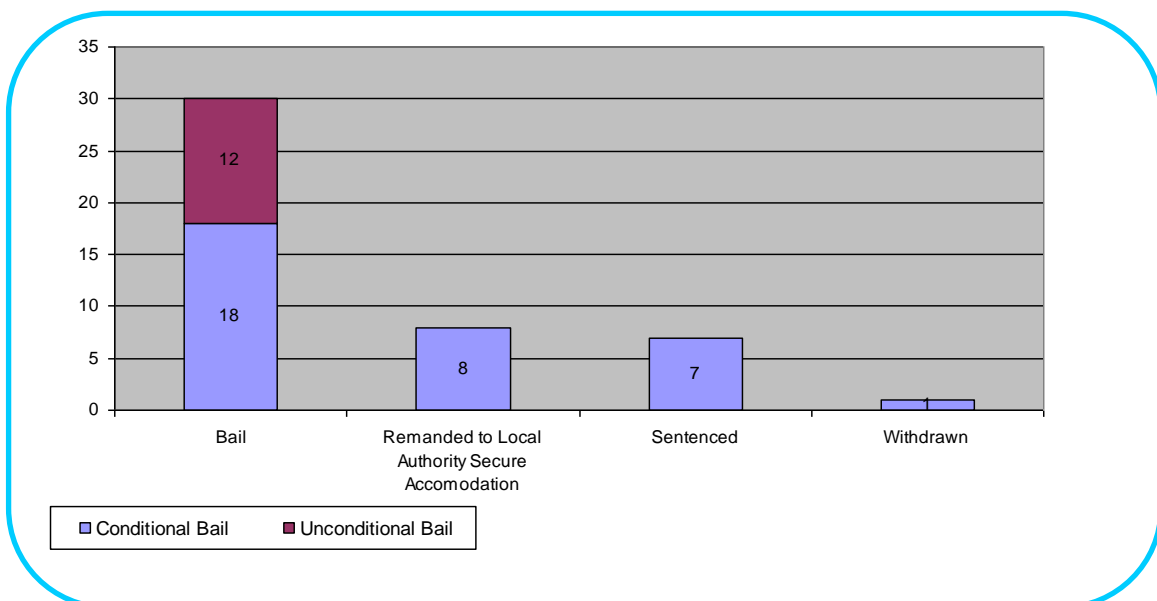
- 4.18 Roedd cyfweiliadau â swyddogion dalfa'n nodi nad oedd llety diogel ar gael yn gyffredinol. Er enghraifft, cawsom wybod nad oedd llety diogel ar gael o gwbl yn Llundain i gyd.
- 4.19 Fodd bynnag, yn yr holl ardaloedd yr ymwelwyd â hwy, roedd llety heb ei ddiogelu ar gael ond nid oedd yr heddlu'n gofyn amdano neu nid oedd staff Awdurdod Lleol yn ei awgrymu.

*"Wyth gwaith allan o bob deg, dydw i ddim hyd yn oed yn ffwdanu ffonio'r awdurdod lleol am lety achos dyw hynny ddim gwerth y ffwdan, does dim llety ar gael."*

*Sarsiant Dalfa*

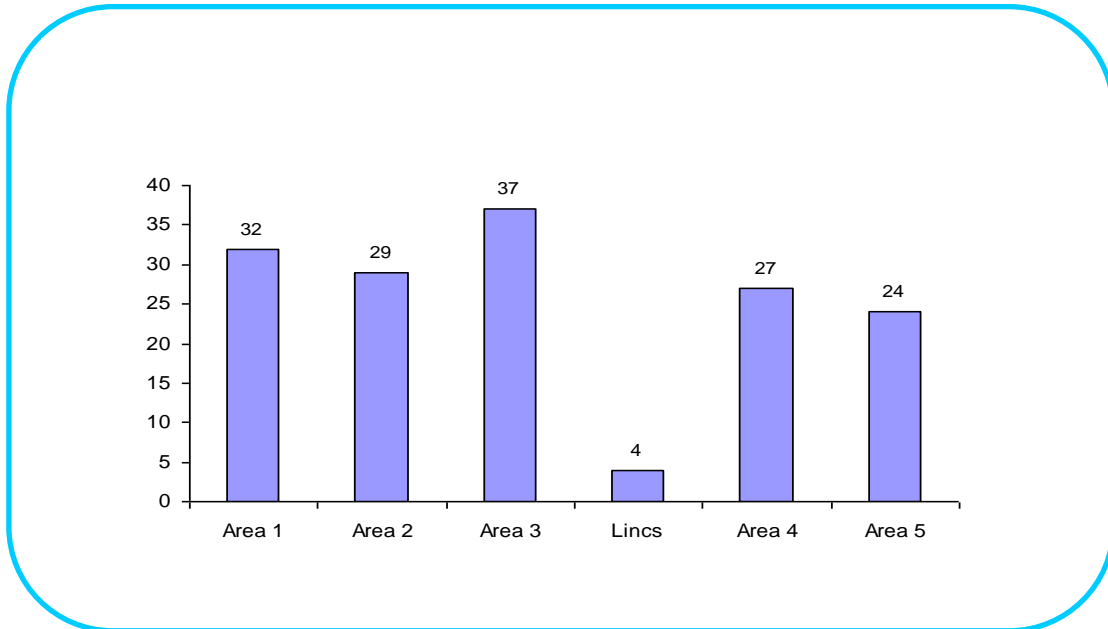
- 4.20 Ym mron dau o bob tri (33) o'r 49 o achosion a adolygwyd gennym lle gwrthodwyd mechnïaeth ar ôl cyhuddo, ni chwiliwyd am lety awdurdod lleol. Gwnaethom asesu hefyd y byddai llety heb ei ddiogelu Awdurdod Lleol wedi bod yn addas yn 67% o'r achosion hyn.
- 4.21 Dim ond tri o blant a phobl ifanc yn ein sampl a gafodd eu trosglwyddo i lety Awdurdod Lleol. I'r rheini a oedd yn cael eu cadw mewn celloedd heddlu tan fod y llys nesaf ar gael, ystyriwyd bod 65% yn eu gwrandawriad cyntaf yn addas i gael mechnïaeth. Mae'r siart canlynol yn arddangos y canlyniad yn y gwrandawriad cyntaf.

**Ffigur 2: Adolygiadau achos: Canlyniad yn y gwrandawriad cyntaf (plant 10–16 oed y gwrthodwyd mechnïaeth heddlu iddynt ar ôl eu cyhuddo)**



4.22 Fodd bynnag, roedd amrywiadau clir ledled yr ardaloedd mewn perthynas â gwrthod mechniaeth i blant a phobl ifanc, fel y dengys y siart canlynol.

**Ffigur 3: Cyfanswm y plant 10–16 oed y gwrthodwyd mechniaeth heddlu iddynt yn ôl ardal Tîm Troseddau Ieuencid (01 Gorff – 31 Rhag 2010)**



4.23 Mae rhywfaint o amrywiad i'w ddisgwyl gan fod proffiliau trosedd yn gwahaniaethu ar draws yr ardaloedd dan sylw, a rhwng ardaloedd heddlu gwledig a threfol, ond mae'r canlyniadau hyn yn awgrymu y gallai fod mwy na daearyddiaeth yn dylanwadu ar y canlyniadau.

4.24 Canfuom arfer da yn **Swydd Lincoln**, lle bu pwyslais parhaus gan staff y Tîm Troseddau Ieuencid ar nodi faint o bobl ifanc sy'n cael eu cadw mewn celloedd heddlu ar ôl eu cyhuddo ac maent yn herio'r niferoedd hyn yn effeithiol. Mae wedi hybu proffil y mater ac effeithio ar ddiwylliant yr heddlu fel bod sarsiantiaid dalfa bellach yn mynd ati i chwilio am ddewisiadau yn lle gwrthod mechniaeth, os yw'n briodol, ac yn parhau i chwilio am ddewisiadau yn lle cadw unigolion yn y ddalfa wedi'u cyhuddo, hyd yn oed os gwrthodir mechniaeth (fel mae Ffigur 3 yn ei ddangos). Cefnogwyd y canfyddiad hwn gan arolygiad dalfa heddlu ym mis Ionawr 2009.<sup>76</sup>

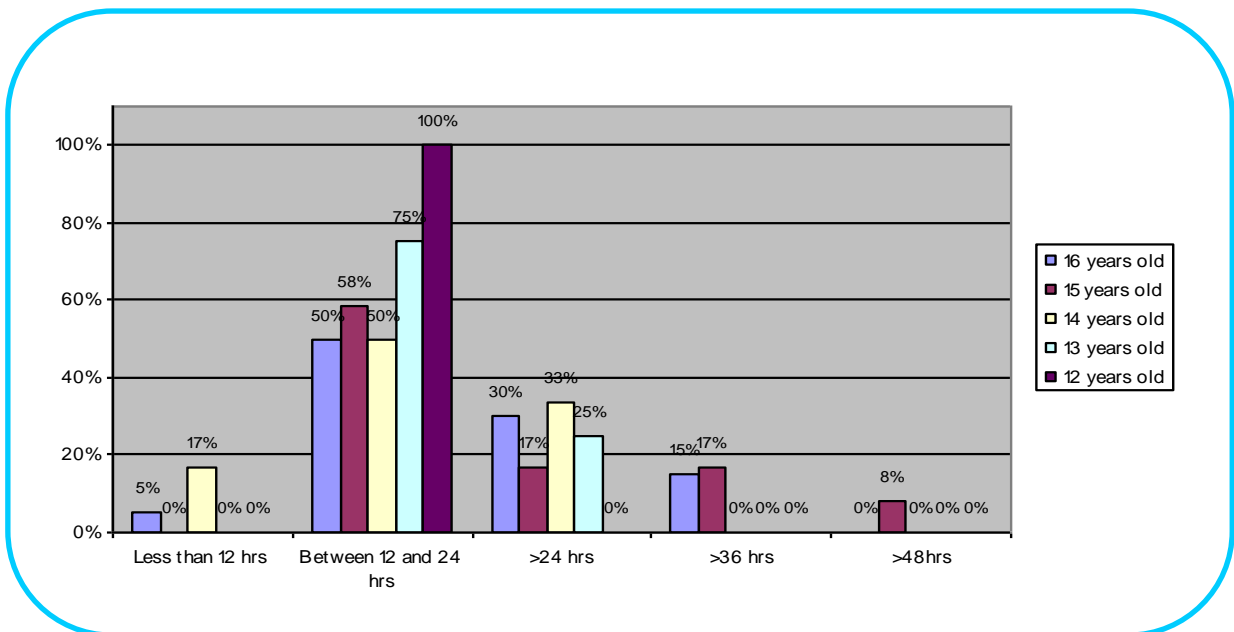
4.25 Yn ôl ein dadansoddiad o'r adolygiadau achos, roedd plant a phobl ifanc a gyhuddwyd o drosedd ac a gafodd fechniaeth o'r orsaf heddlu yn cael eu carcharu am lai na naw awr gan yr heddlu ar gyfartaledd. I'r plant a'r bobl

<sup>76</sup> Arolygiaeth Carchardai Ei Mawrhydi ac Arolygiaeth Cwnstabiliaeth Ei Mawrhydi (2011) *Joint Inspection Report on an Unannounced Inspection Visit to Police Custody Suites in Lincolnshire*, para 5.9. Ar gael o [www.hmic.gov.uk](http://www.hmic.gov.uk)

ifanc hynny a gafodd eu cyhuddo ac y gwrthodwyd mechnïaeth iddynt, yr amser cyfartalog dan gadwad yr heddlu oedd bron 24 awr.<sup>77</sup>

- 4.26 Canfuom yn ein hadolygiadau achos fod amrywiad mawr yn yr amser yr oedd plentyn neu berson ifanc yn cael ei gadw mewn celloedd heddlu ar ôl ei gyhuddo. Arddangosir hyn gan y ffigur isod (rydym wedi diystyru'r amser i'r tri o blant a gafodd eu trosglwyddo i lety awdurdod lleol).

**Ffigur 4: Adolygiadau achos: Nifer yr oriau y mae plant 12–16 oed yn cael eu cadw mewn celloedd heddlu ar ôl eu cyhuddo (01 Gorff – 31 Rhag 2010)**



### Casgliadau

4.27 Ni ddylid peidio â throsglwyddo plentyn neu berson ifanc i lety Awdurdod Lleol heblaw mewn amgylchiadau *eithriadol*, ond nid hynny sy'n digwydd. Canfuom fod y ddyletswydd gilyddol ar yr heddlu i drosglwyddo (o dan PACE) ac 'ar yr awdurdod lleol i dderbyn' (o dan y Ddeddf Plant) wedi cael ei lleihau, yn ymarferol, i alwad fer (os o gwbl) i staff awdurdod lleol yn gofyn am lety diogel ac yna'r ymateb sydd bellach yn safonol sef 'does dim ar gael'; a bod yr Oedolyn Priodol yn yr amgylchiadau hyn yn aml yn cael ei atal (gan bolisi lleol) rhag gwneud sylwadau o gwbl.

4.28 Mae'r diffyg ymwybyddiaeth hwn am addasrwydd ac argaeledd llety heb ei ddiogelu, ynghyd â diffyg monitro niferoedd y plant a'r bobl ifanc sy'n cael eu cadw yng nghelloedd yr heddlu ar ôl eu cyhuddo, wedi cyfrannu at y sefyllfa gyfredol. Nid yw fel petai'r ffaith bod hyn yn golygu'n aml fod llawer o blant a phobl ifanc yn treulio cyfnodau estynedig mewn amgylchedd anaddas a dryslyd yn achosi gofid.

<sup>77</sup> Cyfartaleddau priodol: 8 awr 47 munud i'r rheini a gyhuddwyd ac a gafodd fechnïaeth; 23 awr 15 munud i'r rheini a gyhuddwyd ac y gwrthodwyd eu mechnïaeth.

**Argymhelliad 12:** Bydd y **Bwrdd Diogelu Plant Lleol** yn monitro'r argymhellion uchod (sy'n cael eu cyfeirio at ei bartneriaid bwrdd) i sicrhau bod plant a phobl ifanc yn cael eu trin fel unigolion a bod eu hanghenion yn cael eu cydnabod ac yn cael sylw er mwyn iddynt ddeall y broses arestio i gyhuddo a chymryd rhan ynddi.

- 4.29 Mae'r astudiaeth achos sy'n dilyn yn dangos yn glir mai dim ond rhan o'r broses honno yw'r person ifanc yn y pen draw, pan fydd asiantaethau'n canolbwyntio mor gyfan gwbl ar y 'broses' a'u rôl hwy ynddi. Os ydym am 'gadw golwg am y plant' o ddifrif, mae'n rhaid i bob asiantaeth ganolbwyntio, ar bob cyfle, ar gyflawni'r canlyniadau gorau i'r plentyn neu'r person ifanc hwnnw, gan gynnwys cwtoegi ar yr amser y mae'n aros dan gadwad yr heddlu.

#### Dydd Iau

*Cafodd Jay (16 oed) ffrae gyda'i dad gartref a chafodd ei arestio am ddifrod troseddol yn y tŷ ar ôl torri ffenestr. Cyrhaeddodd yr orsaf heddlu tua 09:00.*

*Am hanner dydd, cysylltodd y Tîm Troseddau Ieuencid ag Oedolyn Priodol (gwirfoddolwr) i ddod. Nid oedd y ffurflen atgyfeirio safonol i'r Oedolyn Priodol yn egluro bod Jay yn hysbys i'r Tîm Troseddau Ieuencid a'r gwasanaethau gofal cymdeithasol plant.*

*Am 14:00, siaradodd swyddog y ddalfa ag aelod o'r Rhaglen Ymyriadau Teuluol a ddywedodd ei fod wedi cynghori tad Jay i beidio â'i gymryd yn ôl. Awgrymodd y Tîm y dylai Jay gyflwyno ei hun i 'Ddigartref' (rhan o'r adran dai leol) pan fyddai'n cael ei ryddhau.*

*Cyfwelwyd â Jay am 14:30 a gwnaeth gyfaddef yn llawn. Cysylltodd staff y ddalfa â'r gwasanaethau gofal cymdeithasol plant a ddywedodd eu bod yn gwybod bod Jay dan gadwad yr heddlu ond mai cyfrifoldeb tad Jay oedd trefnu llety iddo.*

*Cafodd Jay ei gyhuddo am 17:18 a gwrthodwyd mechniaeth iddo oherwydd dosbarthwyd ei fod Heb Gartref Sefydlog. Ni cheisiwyd chwilio am lety Awdurdod Lleol. Aethpwyd â Jay i'r llys am 09:-00 ddydd Gwener, ryw 24 awr yn ddiweddarach.*

#### Dydd Gwener

*Ar ôl ymddangos yn y llys fore Gwener, aeth Jay i'r swyddfa 'Ddigartref' yn ôl y cyfarwyddyd (nid oedd yn glir a oedd gweithiwr Tîm Troseddau Ieuencid a oedd yn ei adnabod gydag ef yn y llys neu wedyn). Pan ddywedodd y staff yno wrtho na allai fynd adref, dechreuodd ffrae arall. Bygythiodd Jay losgi ei dŷ i'r llawr pe na fyddai'n cael mynd adref. Cafodd Jay ei arestio am 12:30pm am fygythiadau i gyflawni difrod troseddol, heb fod braidd tair awr wedi bod ers ei ryddhau. Gofynnodd Jay i'w dad ddod fel Oedolyn Priodol, ond gwrthododd ei dad.*

*Eto, nid oedd manylion hanes Jay ar y ffurflen atgyfeirio Oedolyn Priodol ac nid oedd y cofnod dalfa newydd yn gwneud cysylltiad o gwbl â'r ffaith iddo gael ei arestio a'i gadw yn y ddalfa'r diwrnod blaenorol.*

*Erbyn 18:00, roedd Jay wedi bod mewn cell heddlu am fwy na chwe awr, a hynny am yr eildro mewn dau ddiwrnod. Gorchuddiodd ei gell â gwaed. Galwyd meddyg i archwilio Jay a dywedodd nad oedd anafiadau ganddo. Dywedodd Jay ei fod wedi bwrw ei drwyn yn erbyn wal y gell am ei fod yn credu y byddai hynny'n ei gael allan*

*o'r ddalfa'n gyflymach. Ni weithiodd hynny; cafodd ei arestio am ddifrod troseddol i'r gell.*

*Am 19:00 cysylltwyd â'r Tîm Dyletswydd Argyfwng (Gwasanaethau Plant) am Oedolyn Priodol. Roedd yr un aelod o'r Tîm Dyletswydd Argyfwng ar ddyletswydd yn brysur gyda rhywbeth arall. Erbyn 23:00 nid oedd Oedolyn Priodol ar gael o hyd ac ni cheisiwyd chwilio am lety Awdurdod Lleol. Rhoddwyd Jay i'r gwely er mwyn delio ag ef yn y bore.*

#### *Dydd Sadwrn*

*Am 09:30am daeth yr Oedolyn Priodol a chafodd Jay gyfweiliad yn fuan wedyn. Cafodd ei gyhuddo o ddifrod troseddol drwy 'niweidio'r gell â hylifau'r corff'. Yn y cyfweiliad, nid oedd yr Oedolyn Priodol yn gwybod am y digwyddiad gyda'r gwaed yn y gell, ond caniatodd i'r cyfweiliad fynd rhagddo. Cafodd ei gyhuddo ychydig cyn 13:00 am y difrod i'r gell, gwrthodwyd mechnïaeth eto, ac eto ni cheisiwyd llety Awdurdod Lleol. Nid oedd dim o'r wybodaeth hon ar y ffurflen ymweliad Oedolyn Priodol a anfonwyd yn ôl i'r Tîm Troseddau Ieuencid.*

## Atodiad A: Disgwyliadau

**NOD 1:** Adolygu ansawdd ac effeithiolrwydd y ddarpariaeth Oedolion Priodol i bobl dan 17 yn nalfa'r heddlu ac adnabod arfer da.

Disgwyliad Cyffredinol	Disgwyliad Penodol
<b>1.1. Mae gan yr ardal drefniadau partneriaeth effeithiol ar waith ar gyfer darparu Oedolion Priodol.</b>	<p>1.1.1 Mae trefniadau cyllid a llywodraethu effeithiol ar waith i sicrhau bod gwasanaethau Oedolion Priodol yn cael eu cyflenwi'n ddiudedd.</p> <p>1.1.2 Mae gan yr ardal drefniadau ar y cyd sy'n ymdrin â darparu oedolion priodol i bobl ifanc dan gadwad yr heddlu.</p>
<b>1.2 Mae gan yr ardal bolisïau a gweithdrefnau effeithiol ar waith o ran darparu Oedolion Priodol.</b>	<p>1.2.1. Mae trefniadau recriwtio, archwilio cefndir, a mynediad ar gyfer Oedolion Priodol yn ddigon da ac yn gyson, ac yn cael eu rheoli ag unplygrwydd.</p> <p>1.2.2 Mae trefniadau yn ystod pob awr i ddarparu gwasanaeth Oedolion Priodol sy'n bodloni gofynion ac sy'n addas at ddiben.</p>
<b>1.3. Mae Oedolion Priodol ar gael i ymateb pan fydd yn ofynnol ac i gyflawni eu cyfrifoldebau mewn modd effeithlon, effeithiol a phroffesiynol.</b>	<p>1.3.1 Mae Oedolion Priodol â chymwysterau digonol i fodloni'r galw.</p> <p>1.3.2 Mae ansawdd y gwaith o safon dderbyniol ac mae'n cael ei wneud ag unplygrwydd.</p> <p>1.3.3 Mae Oedolion Priodol yn cydnabod gwendid ac anghenion arbennig, yn adnabod materion diogelu ac, os oes angen, yn gweithredu.</p> <p>1.3.4 Mae'r holl staff sy'n dod i gysylltiad â phobl ifanc dan 17 yn cael eu hyfforddi mewn diogelu i lefel addas.</p>

**NOD 2:** Asesu i ba raddau y mae pobl dan 17 sy'n cael eu cadw yn nalfa'r heddlu ar ôl eu cyhuddo yn cael eu trosglwyddo i lety awdurdod lleol. Adnabod pethau sy'n galluogi neu'n rhwystro trosglwyddiad priodol.

Disgwyliad Cyffredinol	Disgwyliad Penodol
<p><b>2.1. Mae gan yr ardal drefniadau partneriaeth effeithiol i ddarparu llety awdurdod lleol i'r rheini sy'n bodloni'r meini prawf ar gyfer trosglwyddo o dan PACE.</b></p>	<p>2.1.1 Mae gan yr ardal drefniadau ar y cyd effeithiol (gan gynnwys cyllid) ar gyfer darparu llety diogel a llety heb ei ddiogelu i bobl ifanc dan 17 sy'n cael eu cyhuddo ac y gwrthodir rhoi mechnïaeth iddynt.</p>
<p><b>2.2. Mae risg niwed, tebygolrwydd troseddu a diogelu yn cael eu rheoli'n effeithiol.</b></p>	<p>2.2.1 Mae polisiâu/gweithdrefnau effeithiol ar waith i gofnodi'r risgiau/gwendid sy'n gysylltiedig â phobl ifanc o dan 17, a mesurau rheoli cysylltiedig.</p> <p>2.2.2 Mae risgiau/gwendid sy'n gysylltiedig â phobl ifanc o dan 17 yn cael eu cyfleu'n effeithiol rhwng yr heddlu, yr awdurdod lleol a'r llysoedd ac ymdrinnir yn briodol ag unrhyw faterion.</p> <p>2.2.3 Mae'r holl staff perthnasol yn ymwybodol o'r gofynion cyfreithiol i bobl ifanc dan 17 sydd wedi'u cyhuddo o drosedd ac y gwrthodwyd mechnïaeth iddynt.</p>



## Atodiad B: Methodoleg

Comisiynwyd y cydarolygiad thematig hwn gan Grŵp y Prif Arolygwyr Cyfiawnder Troseddol (CJCIG) ac mae'n rhan o raglen ar y cyd gan yr Arolygiaethau Cyfiawnder Troseddol, fel y cyhoeddwyd yn ein cydgynllun busnes ar gyfer 2010-12<sup>78</sup>.

Amcanion yr arolygiad oedd:

- Asesu effeithiolrwydd y **trefniadau partneriaeth** sydd ar waith i ddarparu Oedolion Priodol (gan awdurdodau lleol) a llety awdurdod lleol i'r rheini sy'n bodloni'r meini prawf o dan PACE.
- Asesu effeithiolrwydd **polisiâu a gweithdrefnau** o ran darparu Oedolion Priodol.
- Sicrhau bod Oedolion Priodol **ar gael** i ymateb pan fydd yn ofynnol ac asesu eu bod yn cyflawni eu cyfrifoldebau mewn modd **effeithlon, effeithiol a phroffesiynol**.
- Adnabod arfer da.
- Sicrhau bod **rîsg** niwed, tebygolrwydd troseddu a diogelu yn cael eu **rheoli** yn effeithiol a'u **cyfleu** i bartneriaid.
- Adnabod y pethau sy'n **galluogi/rhwystro** trosglwyddiad priodol i lety Awdurdod Lleol addas.

Casglwyd yr wybodaeth i'r arolygiad mewn ffyrdd amrywiol: **adolygu dogfennau, adolygiadau achos, cyfweliadau, arsylwadau** mewn ystafelloedd dalfa heddlu a **chysgodi** rhai Oedolion Priodol.

Roedd y gwaith **adolygu dogfennau** yn cynnwys: polisiâu, gweithdrefnau, pecynnau hyfforddi ac archwiliwyd dogfennau eraill a oedd yn gysylltiedig â darparu Oedolion Priodol i bobl ifanc a llety Awdurdod Lleol i'r bobl ifanc hynny a drosglwyddwyd o ddalfa'r heddlu o dan PACE.

Roedd elfen **adolygu achosion** yr arolygiad yn cynnwys archwilio cofnodion dalfa, Disgiau Fideo Digidol (DVD) neu dapiau cyfweliad os oeddent ar gael, a dogfennau cysylltiedig Oedolion Priodol, Timau Troseddau Ieuentid a'r heddlu a gynhyrchwyd cyn ac ar ôl cadw unigolyn yn y ddalfa. Fel hyn, roeddem yn gallu dilyn siwrnai'r plentyn neu'r person ifanc o'r arestio i'r cyhuddo. Dewiswyd ugain o adolygiadau achos ar hap ym mhob un o'r chwe safle (ar gyfer y cyfnod rhwng 01 Gorffennaf 2010 a 31 Rhagfyr 2010) gan gynnwys yr holl blant a phobl ifanc o dan 17 oed, a gafodd eu cyhuddo<sup>79</sup> yn ystod y dyddiadau hyn. Y bwriad oedd dewis deg o'r adolygiadau achos lle rhoddwyd mechnïaeth i'r plentyn neu'r person ifanc, a deg arall lle gwrthodwyd mechnïaeth ar ôl ei gyhuddo, ym mhob un o'r ardaloedd. Aethom ati i gynnal 117 o adolygiadau achos i gyd, 52 lle gwrthodwyd mechnïaeth a 65 lle rhoddwyd mechnïaeth.

Yn ystod yr arolygiad, gwnaethom **gyfweld** â'r bobl ganlynol:

- Cyfarwyddwyr Gwasanaethau Plant;
- Arweinwyr Strategol yr Heddlu ar gyfer Oedolion Priodol;

---

<sup>78</sup> Mae cydgynllun busnes ar gael o [www.hmic.gov.uk](http://www.hmic.gov.uk)

<sup>79</sup> Byddai nifer y plant a'r bobl ifanc a gafodd eu harestio a'u cadw yn nalfa'r heddlu am gyfnod yn uwch oherwydd gwarediadau heblaw siars i'r llys, fel ceryddon, rhybuddiadau olaf, dewisiadau cyfiawnder adferol etc.

- Rheolwyr Timau Troseddau Ieuentid;
- Darparwyr Oedolion Priodol;
- Gweithwyr gofal iechyd proffesiynol;
- Swyddogion Dalfa'r Heddlu;
- Swyddogion carcharu;
- Rheolwyr dalfa;
- Staff Tîm Dyletswydd Argyfwng y Gwasanaeth Plant;
- Grwpiau ffocws Oedolion Priodol; a
- Grwpiau ffocws pobl ifanc dan 17 (os oes ar gael).

Gwnaethpwyd **arsylwadau** mewn ystafelloedd dalfa heddlu hefyd a'u bwriad oedd galluogi arolygwyr i asesu staff dalfa yn rhyngweithio â phobl ifanc dan 17 a'u Hoedolion Priodol (gan gynnwys rhieni/gwarcheidwaid). Bu'r arolygwyr hefyd yn **cysgodi** Oedolion Priodol yn cyflawni eu gwaith yn yr ystafell ddalfa ac yn rhyngweithio â phlant a phobl ifanc.

Dewiswyd chwe ardal heddlu/Tîm Troseddau Ieuentid i roi trawstoriad o safleoedd gan ystyried ardaloedd trefol/gwledig a modelau cyfredol o ddarparwyr Oedolion Priodol (fel yr amlinellwyd ym mharagraff 2.8). Yr ardaloedd hyn oedd:

- Portsmouth;
- Stockport;
- Caerdydd;
- Swydd Lincoln;
- Northumberland; a
- Bwrdeistref Ealing yn Llundain.

Buom hefyd yn cyfwrdd â staff o amrywiaeth o gyrff cenedlaethol gan gynnwys yr Adran Iechyd, y Swyddfa Gartref, Rhwydwaith Cenedlaethol yr Oedolion Priodol, y Gymdeithas Genedlaethol Gofal ac Ailsefydlu Troseddwyr, Cymdeithas y Prif Swyddogion Heddlu, a Bwrdd Cyfiawnder Ieuentid Cymru a Lloegr.

## Atodiad C: Geirfa

AA	Oedolyn Priodol
ACPO	Cymdeithas Prif Swyddogion yr Heddlu
CDA 1998	Deddf Trosedd ac Anrhefn 1998
CDO	Swyddog Carcharu Sifil
CJCIG	Grŵp y Prif Arolygwyr Cyfiawnder Troseddol
CQC	Y Comisiwn Ansawdd Gofal
DNA	Asid Diocsiriboniwclëig
EDT	Tîm Dyletswydd Argyfwng
HMIC	Arolygiaeth Cwnstabiliaeth Ei Mawrhydi
ALI	Awdurdod Lleol
LSCB	Bwrdd Diogelu Plant Lleol
NAAN	Rhwydwaith Cenedlaethol yr Oedolion Priodol
NACRO	Y Gymdeithas Genedlaethol ar gyfer Gofal ac Ailsefydlu Troseddwyr
NPIA	Asiantaeth Genedlaethol Gwella'r Heddlu
PACE 1984	Deddf yr Heddlu a Thystiolaeth Droseddol 1984
PRA 2002	Deddf Diwygio'r Heddlu 2002
BCI	Bwrdd Cyfiawnder Ieuencid Cymru a Lloegr
YJCEA 1999	Deddf Cyfiawnder Ieuencid a Thystiolaeth Droseddol 1999
YOIS	System Gwybodaeth Troseddwyr Ifanc

## **Atodiad D: Darllen Pellach**

ACPO (2010) *Children and Young People Strategy 2010–2013*.

ACPO (2006) *Safer Detention and Handling of Persons in Police Custody*.

ACPO (2005, diweddarwyd 2009) *Investigating Child Abuse and Safeguarding Children*.

Y Comisiwn Archwilio (1996) *Misspent Youth*.

Arglwydd Bradley (2009) *Review of People with Mental Health Problems or Learning Disabilities in the Criminal Justice System*. Ar gael o [www.dh.gov.uk](http://www.dh.gov.uk)

Bryan, K. a MacKenzie, J. (2008) *Meeting the Speech, Language and Communication Needs of Vulnerable Young People*. Llundain: RCSLT.

Yr Adran Plant, Ysgolion a Theuluoedd (2006, diweddarwyd 2010) *Working Together To Safeguard Children*.

Yr Adran Iechyd, Yr Adran Plant, Ysgolion a Theuluoedd, y Weinyddiaeth Gyfiawnder a'r Swyddfa Gartref (2009) *Healthy Children, Safer Communities*.

Gudjonsson, G. et al. (2009) 'False confessions among 15 and 16 year olds in compulsory education and the relationship with adverse life events.' *Journal of Forensic Psychiatry and Psychology* 20 (6) 950–96.

HMIC (2004) *Modernising the Police Service*.

NACRO (2004) *Changes to the Codes of Practice under PACE 1984*.

NACRO (2008) *Police Bail, Detention after Charge and the Duty To Transfer to Local Authority Accommodation*.

Y Swyddfa Archwilio Genedlaethol (2010) *Youth Justice System in England & Wales: Reducing Offending by Young People*.

Pierpoint, H, (2004) 'A survey of Volunteer Appropriate Adult Services in England and Wales.' *Youth Justice* 4:32.

Deddf yr Heddlu a Thystiolaeth Droseddol (1984)

Redlich, A. a Goodman, G. (2003) 'Taking responsibility for an act not committed: The influence of and suggestibility.' *Law and Human Behaviour* 27 (2) 141–56.

Y Bwrdd Cyfiawnder Ieuenctid (2005) *Risk and Protective Factors*.

Y Bwrdd Cyfiawnder Ieuenctid (2009) *National Standards*.

## **Atodiad E: Rôl yr Arolygiaethau**

### **Arolygiaeth Cwnstabiliaeth Ei Mawrhydi**

Mae gwybodaeth am Rôl Arolygiaeth Cwnstabiliaeth Ei Mawrhydi ar gael ar ein gwefan:

**[www.hmic.gov.uk](http://www.hmic.gov.uk)**

Corff cyhoeddus yw'r Arolygiaeth. Os oes unrhyw un am wneud sylw am arolygiad, adroddiad neu unrhyw fater arall sy'n perthyn i'w chylch gwaith, dylai ysgrifennu at:

*HM Chief Inspector of Constabulary  
HM Inspectorate of Constabulary,  
6th Floor, Globe House,  
89 Eccleston Square,  
London SW1V 1PN*

### **Arolygiaeth Carchardai Ei Mawrhydi**

Mae gwybodaeth am Rôl Arolygiaeth Carchardai Ei Mawrhydi a Chod Ymarfer i'w gweld ar ein gwefan:

**[www.justice.gov.uk/inspectors/hmi-prisons](http://www.justice.gov.uk/inspectors/hmi-prisons)**

Corff cyhoeddus yw'r Arolygiaeth. Os oes unrhyw un am wneud sylw am arolygiad, adroddiad neu unrhyw fater arall sy'n perthyn i'w chylch gwaith, dylai ysgrifennu at:

*HM Chief Inspector of Prisons  
1st Floor, Ashley House, 2 Monck Street  
London, SW1P 2BQ*

### **Arolygiaeth Prawf Ei Mawrhydi**

Mae gwybodaeth am Rôl Arolygiaeth Prawf Ei Mawrhydi a Chod Ymarfer ar gael ar ein gwefan:

**[www.justice.gov.uk/inspectors/hmi-probation](http://www.justice.gov.uk/inspectors/hmi-probation)**

Corff cyhoeddus yw'r Arolygiaeth. Os oes unrhyw un am wneud sylw am arolygiad, adroddiad neu unrhyw fater arall sy'n perthyn i'w chylch gwaith, dylai ysgrifennu at:

*HM Chief Inspector of Probation  
2nd Floor, Ashley House, 2 Monck Street  
London, SW1P 2BQ*

### **Y Comisiwn Ansawdd Gofal**

Mae gwybodaeth am Rôl Arolygiaeth Cwnstabiliaeth Ei Mawrhydi a Chod Ymarfer ar gael ar ein gwefan:

**[www.cqc.org.uk](http://www.cqc.org.uk)**

Corff cyhoeddus yw'r Arolygiaeth. Os oes unrhyw un am wneud sylw am arolygiad, adroddiad neu unrhyw fater arall sy'n perthyn i'w chylch gwaith, dylai ysgrifennu at:

*Chief Executive  
Finsbury Tower, 103-105 Bunhill Row  
London, EC1Y 8TG*

## **Arolygiaeth Gofal a Gwasanaethau Cymdeithasol Cymru**

Mae gwybodaeth am Rôl yr Arolygiaeth Gofal a Gwasanaethau Cymdeithasol Cymru a Chod Ymarfer ar gael ar ein gwefan:

**[www.cssiw.org.uk/](http://www.cssiw.org.uk/)**

Corff cyhoeddus yw'r Arolygiaeth. Os oes unrhyw un am wneud sylw am arolygiad, adroddiad neu unrhyw fater arall sy'n perthyn i'w chylch gwaith, dylai ysgrifennu at:

*Prif Arolygydd  
Llywodraeth Cymru, Swyddfeydd y Llywodraeth, Rhydycar,  
Merthyr Tydfil, CF48 1UZ*

## **Comisiwn Gofal Iechyd Cymru**

Mae gwybodaeth am Rôl Arolygiaeth Gofal Iechyd Cymru a Chod Ymarfer ar gael ar ein gwefan:

**[www.hiw.org.uk](http://www.hiw.org.uk)**

Corff cyhoeddus yw'r Arolygiaeth. Os oes unrhyw un am wneud sylw am arolygiad, adroddiad neu unrhyw fater arall sy'n perthyn i'w chylch gwaith, dylai ysgrifennu at:

*Y Prif Weithredwr  
Bevan House, Parc Busnes Caerffili, Van Road  
Caerffili, CF83 3ED*